

**WYPOSAŻENIE KOŚCIOŁA P.W. ŚW. JANA CHRZCICIELA
W LEGNICY
PROGRAM PRAC KONSERWATORSKICH**



Autorzy opracowania:

Konserwator Dziej Sztuki
mgr Izabela Łukomska

Konserwator Dziej Sztuki
mgr Katarzyna Wilaszek-
Rozwadowska

Artysta Plastyk
mgr Krzysztof Samborski

Kraków, 27.07.2022 r.

SPIS TREŚCI

ZAKRES PRAC.....	3
1.0. ZAGADNIENIA HISTORYCZNE	4
2.0. ELEMENTY WYPOSAŻENIA KOŚCIOŁA.....	9
2.1. Ołtarz główny.....	9
2.2. Ołtarz p.w. Jezusa Chrystusa.....	18
2.3. Ołtarz p.w. NMP.....	27
2.4. Ołtarz p.w. św. Franciszka z Asyżu.....	35
2.5. Ołtarz p.w. św. Antoniego Padewskiego.....	45
2.6. Sarkofagi Eleonory i Jana Ernesta de Sprintzenstein.....	50
2.7. Obraz <i>Św. Jan Nepomucen</i>	65
2.8. Obrazy <i>Zwiastowanie</i>	68
2.9. Rzeźby <i>Św. Józef, Św. Ignacy Loyola, Św. Cecylia, Św. Franciszek Ksawery, Św. Jadwiga, Św. Dominik, Św. Barbara (XIX w.)</i>	72
2.10. Rzeźby <i>Św. Piotr i Św. Paweł (XVIII w.)</i> przy filarach w prezbiterium.....	78
2.11. Rzeźby <i>Św. Piotr i Św. Paweł (XVIII w.)</i> przy filarach pod chórem.....	80
2.12. Stacje Drogi Krzyżowej.....	83
2.13. Cztery barokowe konfesjonały.....	92
2.14. Drzwi.....	104
2.15. Drzwi do zakrystii.....	107

ZAKRES PRAC

Niniejsze opracowanie dotyczy elementów wyposażenia kościoła p.w. św. Jana Chrzciciela w Legnicy z pominięciem Mauzoleum Piastów i zakrystii. W zakres programu nie wchodzi również obiekty konserwowane w ostatnich latach, czyli ambona oraz dwa ołtarze boczne.

Program prac konserwatorskich dotyczy wymienionych poniżej obiektów:

1. Ołtarz główny
2. Ołtarz boczny p.w. Św. Antoniego z Padwy
3. Ołtarz boczny p.w. Św. Franciszka z Asyżu
4. Ołtarz boczny p.w. Jezusa Chrystusa
5. Ołtarz boczny p.w. NMP
6. Obrazy: *Św. Jan Nepomucen* i *Zwiastowanie*
7. Sarkofagi Eleonory i Jana Ernesta Sprintzenstein
8. Cztery barokowe konfesjonały
9. Stacje Drogi Krzyżowej (pocz. XX w.)
10. Figury *Św. Piotr* i *Św. Paweł* przy filarach w prezbiterium
11. Figury *Św. Józef*, *Św. Ignacy Loyola*, *Św. Cecylia*, *Św. Franciszek Ksawery*, *Św. Jadwiga*, *Św. Dominik*, *Św. Barbara*
12. Figury *Św. Piotr* i *Św. Paweł* przy filarach pod chórem
13. Drzwi (2 sztuki).

Opracowanie zawiera opisy formalno-stylistyczne ww. obiektów, sporządzone w większości w oparciu o karty obiektów, wstępną ocenę stanu zachowania, założenia i wnioski konserwatorskie oraz program prac konserwatorskich w odniesieniu dla każdego zabytku lub grupy obiektów. Wytyczne oraz program prac należy uszczegółowić po demontażu obiektów, pełniej ocenie stanu zachowania, wykonaniu badań stratygraficznych oraz niezbędnych badań fizyko-chemicznych.

1.0. ZAGADNIENIA HISTORYCZNE

Pierwszy kościół św. Jana w Legnicy został wzniesiony w 1294r. z fundacji księcia legnickiego Henryka V i przy udziale mieszczan legnickich.¹ W XVw. przebudowano go w stylu gotyckim. Między rokiem 1500 a 1530 do kościoła dobudowano, po południowej stronie nawy, dwie kaplice: chrzcielną oraz Trotendorffa, a następnie jeszcze jedną kaplicę od północy. W 1548r. do świątyni przeniesiono epitafia i trumny dynastii Piastów Legnickich. W 1676r. z fundacji matki księcia Jerzego Wilhelma – Ludwiki, w części przeszła wschodniego gotyckiego kościoła św. Jana wbudowano mauzoleum, przypuszczalnie wg projektu architekta książecego Rossiego. W 1698r. kościół wraz z zabudowaniami odebrano gminie ewangelickiej i przekazano zakonowi jezuitów.

Obecna barokowa świątynia została wzniesiona w latach 1714-27 wg projektów architekta wrocławskiego J.G. Knolla. Bryła kościoła legnickiego wykazuje duże analogie do kościoła św. Mikołaja na Małej Stranie w Pradze, dlatego też niektóre źródła przypisują autorstwo projektu Christophowi i Kilianowi Ignacemu Dientzenhoferom. W trakcie prac pierwotny projekt uległ znacznym modyfikacjom. Zgodnie z aktem cesarskim z 1699r. w trakcie przebudowy zachowano jedynie prezbiterium kościoła gotyckiego mieszczące Mauzoleum Piastów. Pracami budowlanymi kierował Marcin Frantz. Wkrótce po zakończeniu budowy na sklepieniach nawy głównej i naw bocznych pojawiły się pęknięcia, które próbowano zabezpieczyć w latach 1726 i 1730. W 1744r. zawaliło się część sklepienia w przęśle sąsiadującym z Mauzoleum, a w 1793r. runęły dalsze partie sklepień. Nienaruszone pozostało sklepienie nad emporą południową. Po kasacie zakonu jezuitów w 1773r., świątynia popadła w ruinę. Od 1801r. do 1824r. kościół użytkowany był przez parafię katolicką. W 1804r. wykonano drewniane sklepienia, które istnieją do dziś. W 1878r. dobudowano do apsydy kościoła niewielką zakrystię. W 1947r. kościół wraz z klasztorem przejęli franciszkanie. W 1966r. miał miejsce pożar, który uszkodził część mieszkalną klasztoru oraz zachodnią wieżę kościoła. Spalił się hełm jednej wieży oraz roztopiły się dzwony. W trakcie prac remontowych w latach 70-tych i 80-tych wymieniono pokrycie dachowe na blachę miedzianą oraz naprawiono zniszczenia po pożarze, zakupiono także nowe dzwony.

W latach 1699-1714 przy zachodniej ścianie kościoła wzniesiony został duży zespół budynków klasztornych – kolegium jezuickie, przez Martina Frantza, wg projektu J.G. Knolla. Fundatorem przedsięwzięcia był cesarski generał Jan Ernest von Sprintzenstein wraz z małżonką Eleonorą. Budowa kolegium miała wyrażać potęgę kościoła katolickiego. Stąd w pomieszczeniach kolegium powstał monumentalny wystrój rzeźbiarski propagujący ideę zwycięskiego katolicyzmu. Korytarz na parterze ozdobiono rzeźbami przedstawiającymi: św. Ignacego Loyolę i Franciszka Ksawerego, Chrystusa, św. Józefa, św. Jana Chrzciciela i św. Jana Nepomucena. Natomiast ściany biegów schodów ozdobiono zespołem wielkich narracyjnych płaskorzeźb, które ilustrują działalność misyjną Towarzystwa Jezusowego oraz tematykę zaczerpniętą z Nowego Testamentu. Rzeźby są wykonane z białego polerowanego stiuku imitującego marmur. Cały zespół jest prawdopodobnie dziełem grupy wędrownych sztukatorów przybyłych z Włoch. Od 1949 r. dawne kolegium stanowi siedzibę oo. franciszkanów. W 1966r. miał miejsce pożar górnych kondygnacji dawnego kolegium. W końcu lat osiemdziesiątych przebudowano strychy klasztoru i adaptowano je na pomieszczenia seminaryjne oraz na mieszkania dla seminarzystów.

¹ Wg innych źródeł już w XIw. istniał w Legnicy drewniany kościół p.w. św. Jana, który spłonął podczas najazdu tatarskiego w 1241r.

Wyposażenie kościoła pochodzi z różnych okresów historycznych i stanowi kompilację elementów przeniesionych z kilku legnickich kościołów i klasztorów oraz obiektów oryginalnie zaprojektowanych i wykonanych dla tej świątyni. Wyposażenie nie jest jednolite stylowo i kolorystycznie, każdy zabytek zachował swój odrębny charakter i formę. Ołtarz główny wykonany został z marmuru i stiuku w latach 1880-81, na podstawie szkicu renesansowego malarza G. Ferrariego. Barokowe rzeźby czterech Ewangelistów, znajdujące się między jego kolumnami, oraz figury św. Piotra i Pawła, przy filarach w prezbiterium, jak również figury św. Piotra i Pawła, pod chórem, pochodzą z XVIII w. Grupa siedmiu rzeźb świętych w nawie pochodzi z XIX w. Nad wejściem do Mauzoleum Piastów Śląskich zawieszony jest dużych rozmiarów obraz *Św. Jan Nepomucen*, namalowany przypuszczalnie przez znakomitego malarza doby baroku M. Willmanna (zm. 1706r.). W kaplicach bocznych umieszczono ołtarze przeniesione z kościołów bernardynów i benedyktynek w Legnicy, po ich sekularyzacji. Ambona datowana jest na XVIII w., organy na 1858r., chrzcielnica – 1912r. Stacje Drogi Krzyżowej pochodzą z początku XX w.

W latach 60-tych XX wieku kościół został gruntownie odnowiony. W latach 1960-63 odnawiane było Mauzoleum Piastów. Od 1992 roku kościół należy do nowo powstałej diecezji legnickiej.



Il.1. Kościół św. Jana Chrzciciela i kolegium jezuickie w Legnicy na rysunku F.B. Wernera z *Topographia oder Prodromus Delineati Principatus Lignicensis Bregensis, et Wolaviensis [...]*, lata 1750-1775. [z:] https://polska-org.pl/520051,Legnica,Kosciol_sw_Jana_Chrzciciela.html



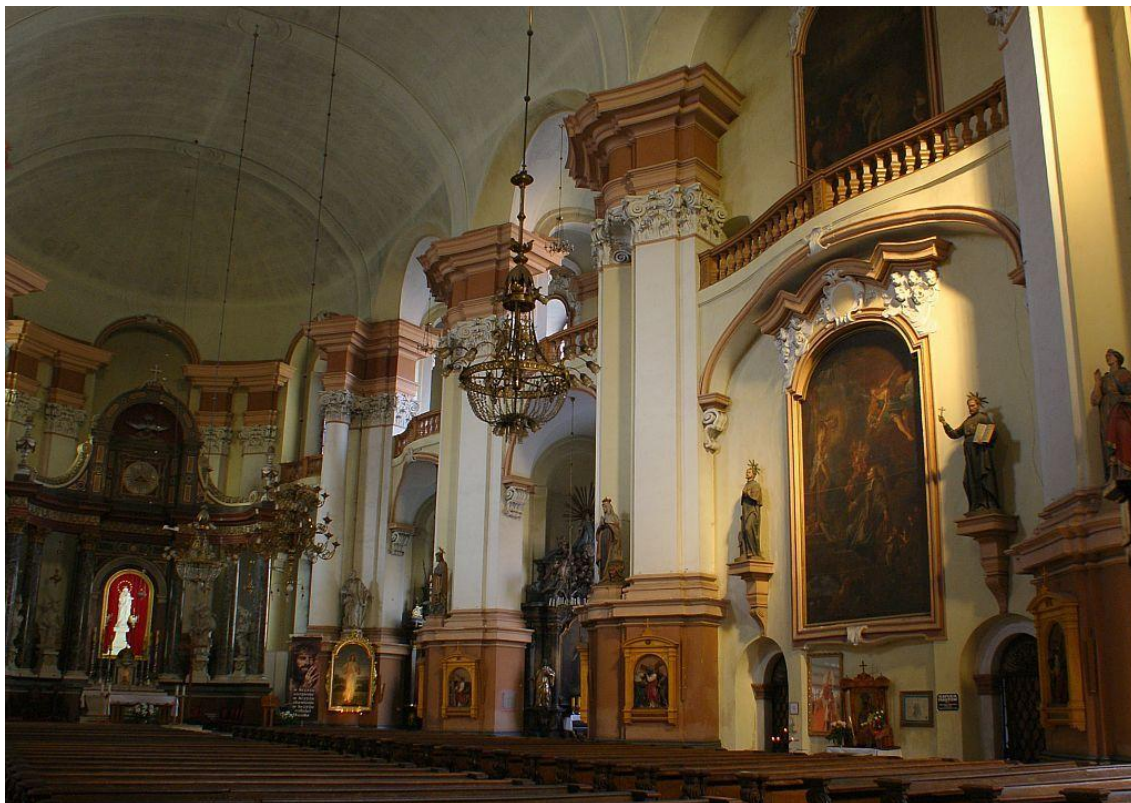
Il.2. Wnętrze kościoła św. Jana w Legnicy z 1 poł XX w. [z:]
<https://fotopolska.eu/Legnica/b177311,Wnetrza.html?f=818447-foto>



Il.3. Wnętrze kościoła w 1917 r. W ołtarzu głównym nie ma jeszcze barokowych figur Ewangelistów.



Il. 4 i 5. Legnica, kościół p.w. Św. Jana Chrzciciela. Stan w listopadzie 2020 r. Fot. K. Samborski.



II.6. Legnica, kościół p.w. Św. Jana Chrzciciela. Stan obecny.

Bibliografia:

1. https://polska-org.pl/557084.Legnica,Wnetrze_kosciola.html
2. <http://zabytki.legnica.eu/kosciol-pw-sw-jana-chrzciciela>
3. <https://fotopolska.eu/Legnica/b177311,Wnetrza.html?f=934408-foto>

2.0. ELEMENTY WYPOSAŻENIA KOŚCIOŁA

2.1. Ołtarz główny

RODZAJ OLTARZ

TEMAT Ołtarz główny w kościele p.w. św. Jana Chrzciciela w Legnicy

AUTOR ?

DATOWANIE 1880 r.

Rzeźby Ewangelistów – XVIII w.

WŁAŚCICIEL / UŻYTKOWNIK Parafia p.w. św. Jana Chrzciciela w Legnicy

TECHNIKA struktura z marmuru oraz barwnego stiuku polerowanego (sztucznego marmuru, marmo stucco), złocona; figury wraz z cokołami drewniane, polichromowane i złocone

WCZEŚNIEJSZE KONSERWACJE (LUB RENOWACJE): tak

WCZEŚNIEJSZE DOKUMENTACJE: nie

Strona | 9



Il. 7. Ołtarz główny w kościele p.w. św. Jana Chrzciciela w Legnicy. Fot. K. Samborski, 2022 r.

OPIS, ANALIZA FORMY, FUNKCJI I TREŚCI²

Ołtarz, wzniesiony w 1880 r. z inicjatywy proboszcza Schwenderlinga, wykonany został według rysunku Gaudenzia Ferrariego. W 1919 r. proboszcz Bumbke włączył do ołtarza cztery barokowe figury Ewangelistów, pochodzące z klasztoru benedyktynek w Legnicy. Rzeźby zostały odnowione przez Tschotschela z Wrocławia. Na archiwalnej fotografii z 1917 r. (il.3) widoczny jest ołtarz bez rzeźb.

² Opracowano na podstawie karty obiektu.

Jest to ołtarz architektoniczny, o wymiarach ok. 10 m wysokości i 9 m szerokości. Rzut ołtarza ma kształt półelipsy. Posiada on ażurową strukturę, umieszczoną na wysokim, ażurowym cokole. Trzy pary kolumn o korynckich kapitelach flankują umieszczony centralnie, półkolistym zamknięty obraz *Chrzest w Jordanie*. Pomiędzy kolumnami rozmieszczone zostały symetrycznie po obu stronach cztery rzeźby Ewangelistów: *Św. Łukasz* i *Św. Mateusz* (po lewej) oraz *Św. Marek* i *Św. Jan* (po prawej). Kolumny wspierają profilowany gzyms, nad którym znajduje się zwieńczenie w formie niszy powtarzające kształt obrazu. W niszy widoczne jest Oko Opatrzności, otoczone kwadratową ramą, w promienistej glorii. Nad nim umieszczono gołębicę Ducha Św. Po bokach na gzymsie znajdują się dwa wazony oraz girlanda kwiatowa, sięgająca do obramienia niszy. Ołtarz wykonany jest z marmuru, sztucznego marmuru (stiuku polerowanego) oraz drewna, w kolorystyce szaro-czerwonej, z elementami złożonymi. Figury są drewniane, polichromowane.

Tabernakulum wykonane zostało równocześnie z ołtarzem w 1880 r., z marmuru i sztucznego marmuru o barwach białej, seledynowej i niebieskiej, z elementami złożonymi. Architektoniczne tabernakulum ma kształt klasycystycznej budowli, o półkolistym wejściu, flankowanym przez parę kolumn o kompozytowych kapitelach. Od frontu zwieńczone jest przerywanym szczytem, o łuku odcinkowym. Całość wieńczy ośmioboczna kopuła pokryta reliefem winnej latorośli. Na bocznych płaszczyznach tabernakulum, w narożnikach umieszczone są pilastry.

Rzeźby Ewangelistów datowane są na 1 ćw. XVIII w. i pochodzą z klasztoru benedyktynek w Legnicy. W 1919 r. zostały odnalezione i poddane renowacji przez B. Tschotschela z Wrocławia. Figury, o wysokości ok. 180 cm, wykonane zostały z drewna, drążonego od odwrocia, są polichromowane (monochromia w kolorze białym, być może wykończone w technice szypolenu – chipolin/??), z elementami dekorowanymi pozłotniczo (złocenia). Każda z figur ustawiona jest na kartuszowym postumencie, zdobionym motywami o formach wolutowo-akantowych lub wolutowo-małżowinowych i cekinowych.

Rzeźba *Św. Jan Ewangelista* przedstawiona została frontalnie i delikatnie zwrócona w lewą stronę. Święty ubrany jest w obszerną szatę i silnie pofałdowany płaszcz. W lewej dłoni trzyma dużą, otwartą księgę, w której pisze gęsim piórem. Twarz ma młodzieńczą, okoloną długimi, falistymi włosami, spływającymi na ramiona, wzrok skierowany jest w lewą stronę. Na jego ramieniu siedzi orzeł z rozpostartymi skrzydłami.

Św. Marek ukazany został frontalnie, lekko pochylony do przodu. Długa suknia oraz płaszcz, narzucony na ramiona są silnie pofałdowane. Spod sukni wystają bosa stopy. Jego dojrzałą twarz okala krótka broda oraz krótkie, kędzierzawe włosy. W lewej dłoni trzyma otwartą księgę, w prawej pióro. Jego wzrok skierowany jest w stronę tekstu, który zapisuje. Zza pleców świętego wyłania się uskrzydłony lew.

Św. Łukasz przedstawiony został wraz ze swoim atrybutem – uskrzydłonym wołem, który widoczny jest za głową postaci. Święty ukazany został frontalnie. Ubrany jest w obszerną szatę i duży płaszcz o wielu drobnych, zróżnicowanych fałdach. Ma młodzieńczą twarz, bez zarostu, okoloną falistymi włosami, sięgającymi ramion. Jego głowę okrywa fragment płaszcza. Wzrok ma skierowany w lewą stronę, jak gdyby czytał z księgi, którą trzyma w lewej dłoni. Prawa ręka odsunięta jest od ciała.

Św. Mateusz Ewangelista ujęty został frontalnie. Ubrany jest w obszerne, pofałdowane szaty. W prawej ręce trzyma otwartą księgę, opartą o biodro. Lewa ręka, zgięta w łokciu, uniesiona jest na wysokość klatki piersiowej. Wzrok świętego skierowany jest w górę, głowa odchylona lekko do tyłu. Twarz okoloną jest bujnym zarostem. Zza ramienia postaci wyłania się uskrzydłony anioł.



Il. 8-11. Barokowe (XVIII w.) rzeźby Ewangelistów z ołtarza głównego w kościele p.w. św. Jana Chrzciciela w Legnicy. Fot. K. Samborski, 2022 r.

Obraz *Chrzest w Jordanie* wykonany został w technice olejnej na płótnie. Powstał w 1880 r., w pracowni Johanna Bochenka (sygnatura znajduje się w prawym, dolnym narożniku obrazu). Obraz ma wymiary ok. 3,5 m wysokości i 1,81 m szerokości. Malowidło ma kształt stojącego prostokąta, zamkniętego u góry półkoliście. Umieszczony jest w niszy o profilowanej ramie. Na pierwszym planie widoczne są duże postaci Chrystusa i św. Jana, w momencie udzielania chrztu. Św. Jan stoi na skalistym brzegu. W tle widoczny jest płaski, rozległy krajobraz z meandrującą rzeką. Św. Jan ubrany w krótką tunikę i płaszcz, unosi prawą rękę i polewa wodą głowę Chrystusa. W lewej dłoni trzyma kij z banderolą z inskrypcją: *Ecce Agnus Dei*. Chrystus

stoi niżej, w wodzie. Okryty jest tkaniną, odsłaniającą prawe ramię. Jego głowa jest lekko pochylona, a ręce złożone na wysokości pasa jedna na drugą.

STAN ZACHOWANIA

Pełna ocena stanu zachowania będzie możliwa po ustawieniu rusztowań i oględzinach wyższych partii obiektu oraz demontażu figur.

Na powierzchni elementów z marmuru i stiuku widoczna jest warstwa zmatowiałego i zabrudzonego wosku, która przyczyniła się do utraty poleru. Na krawędziach elementów można zauważyć drobne ubytki mechaniczne. W obrębie płyt z czerwonego marmuru występują ubytki w postaci soczewkowatych form, najprawdopodobniej spowodowane obecnością w kamieniu minerałów ilastych oraz wahaniami wilgotności. Wahania temperatury i wilgotności powodują kurczenie i pęcznienie minerałów ilastych, co skutkuje wypadaniem gruzłów i soczew, otoczonych takimi minerałami. Minerały ilaste dodatkowo zatrzymują wilgoć, która przyczynia się do zmatowienia powierzchni kamienia.

Strona | 12



Il. 12. Ołtarz główny w kościele p.w. św. Jana Chrzciciela w Legnicy. Na płytach marmurowych widoczne są ubytki w postaci soczewkowatych form. Fot. K. Samborski, 2022 r.

W obrębie baz i kapiteli kolumn, wykonanych ze stiuku, można zauważyć ubytki mechaniczne na krawędziach, zabrudzenie powierzchni, zacieki i zachłapania z farb oraz pęknięcia.



Il. 13. Ołtarz główny w kościele p.w. św. Jana Chrzciciela w Legnicy. W obrębie stiukowych /?/ baz kolumn widoczne są pęknięcia, zabrudzenia i zacieki. Fot. K. Samborski, 2022 r.



Il. 14. Ołtarz główny w kościele p.w. św. Jana Chrzciciela w Legnicy. Od odwrocia ołtarza widoczne są liczne mechaniczne uszkodzenia stiukowej okładziny. Fot. K. Samborski, 2022 r.

Drewniane figury Ewangelistów są zabrudzone i zakurzone, a ich powierzchnia jest szara i matowa. Prawdopodobnie są przemalowane, ale na ten moment nie jest wiadome czy wtórne warstwy powtarzają autorską kolorystykę obiektów. Miejscowo widoczne są pęknięcia drewna, przechodzące przez wszystkie warstwy. Złocenia na cokołach są przetarte i zabrudzone. Występują nieliczne ubytki monochromii, odsłaniające drewno.

WNIOSKI I ZAŁOŻENIA KONSERWACJI I RESTAURACJI

Strona | 14

Ołtarz główny zasadniczo zachował swoją oryginalną formę i kolorystykę. Na jego powierzchni występują jednak zniszczenia i ubytki. W ramach planowanych prac zakłada się przywrócenie zabytkowi pierwotnych, utraconych z biegiem czasu, walorów estetycznych. Zakłada się demontaż drewnianych figur Ewangelistów i obrazu olejnego na płótnie oraz przeprowadzenie konserwacji w pracowni. Prace przy strukturze ołtarza będą prowadzone na miejscu, z rusztowań.

Elementy marmurowe zostaną odczyszczzone. Z powierzchni usunięte zostaną pozostałości past woskowych. Po wypolerowaniu powierzchni kamienia ubytki będą uzupełnione kitami na spoiwie z żywicy poliestrowej. Uzupełnienia zostaną wyszlifowane i wypolerowane. **Stukowa marmoryzacja** zostanie odczyszczona, miejsca odspojone – podklejone, a ubytki - uzupełnione w sposób naśladowczy, masą stiukową. Końcowym etapem będzie zabezpieczenie powierzchni stiuków i marmuru woskiem oraz wypolerowanie. Partie złoczone zostaną uzupełnione lub zrekonstruowane złotem płatkowym, w zależności od stanu zachowania, w technologii zgodnej z oryginałem.

Po zdemontowaniu **rzeźb** wykonane zostaną badania stratygraficzne – odkrywki (sondy), które pomogą ustalić kolejność nawarstwień, występowanie retuszy i przemalowań oraz stan zachowania warstw oryginalnych. Przed wykonaniem dokładnych badań stratygraficznych, być może uzupełnionych laboratoryjną analizą chemiczną składu (identyfikacja pigmentów oraz spoiwa) próbek pobranych z najstarszych warstw, trudno stwierdzić czy rzeźby wykonane zostały w technice szypolenu (chipolin) czy też pokryte białą monochromią (przy wstępnym założeniu, że obecne warstwy, będące efektem renowacji z początku XX w. powtarzają autorską kolorystykę polichromii). Niewykluczone jest również, że w najstarszej historycznie warstwie odnaleziona zostanie barwna polichromia. W zależności od rozpoznania stratygrafii oraz stanu zachowania zostanie podjęta decyzja o odsłonięciu lub odtworzeniu pierwotnych lub starszych historycznie warstw. Decyzja ta będzie uzgodniona na komisji konserwatorskiej z udziałem przedstawicieli WUOZ.

W ramach prac technicznych drewno zostanie wzmocnione strukturalnie (jeżeli będzie wymagał tego stan zachowania), przeprowadzona będzie dezynsekcja, ubytki, pęknięcia i szczeliny zostaną sklejone i uzupełnione dwuskładnikową masą epoksydową Axon S.C.258. Ubytki w warstwie zaprawy zostaną uzupełnione. Ubytki warstw dekoracyjnych, które będą eksponowane po konserwacji na powierzchni rzeźb, zostaną scalone z zachowanymi fragmentami odsłoniętej warstwy. Po uzupełnieniu ubytków zaprawy złocenia na cokołach zostaną uzupełnione lub zrekonstruowane (w zależności od stanu zachowania zapraw i warstw pozłotniczych), w technologii zgodnej z oryginałem.

Zakłada się przeprowadzenie pełnej konserwacji i restauracji XIX-wiecznego **obrazu *Chrzest w Jordanie***. Planuje się zdjęcie malowidła z krosna i usunięcie pociemniałego werniksu oraz ewentualnych retuszy, przemalowań i kitów. W razie konieczności wykonane zostanie prasowanie oraz dublaż malowidła. Decyzja o wyborze spoiwa dublującego oraz metody dublażu zostanie podjęta po ocenie stanu technicznego oryginalnego płótna. Następnym etapami

będą: uzupełnienie ubytków gruntu, zawerniksowanie powierzchni werniksem retuszującym, naciągnięcie płótna na krosno oraz scalenie kolorystyczne. Obraz zostanie zawerniksowany werniksem końcowym. Zakłada się konserwację krosna lub jego wymianę, w zależności od stanu zachowania. Planuje się przegląd mechanizmu zasuwkowego.

Ostatnim zadaniem będzie ponowne zamontowanie obiektów w ołtarzu głównym, w miejscu pierwotnego usytuowania.

PROGRAM PRAC KONSERWATORSKICH I RESTAURATORSKICH

- I. Przeprowadzenie inwentaryzacji oraz wykonanie fotografii dokumentującej stan obiektu przed konserwacją.
- II. Demontaż rzeźb oraz obrazu, zabezpieczenie elementów oraz przewiezienie do pracowni konserwatorskiej.

Elementy z marmuru:

1. Usunięcie wosków z powierzchni kamieni przy pomocy rozpuszczalników organicznych.
2. Polerowanie powierzchni marmurowych.
3. Uzupełnienie ubytków kamienia kitem z żywicy poliestrowej firmy Akemi, dobranej kolorystycznie. Wypolerowanie uzupełnień.
4. Zabezpieczenie powierzchni marmurów, np. mikrowoskami firmy Akemi.

Elementy z barwionego, polerowanego stiuku:

1. Wstępne odczyszczenie powierzchni z kurzu i zanieczyszczeń przy użyciu pędzli i odkurzacza.
2. Wykonanie badań stratygraficznych w obrębie elementów złożonych.
3. Podklejenie ewentualnych łusek i odspojień stiukowej okładziny metodą iniekcji, np. Primalem AC33 z dodatkiem wypełniacza lub zaprawą do iniekcji Ledan TB1.
4. Usunięcie wtórnych nawarstwień (wosków?, lakierów?) z powierzchni stiuków. Wybór mieszaniny rozpuszczalników oraz metody po przeprowadzeniu prób.
5. Odczyszczenie powierzchni złocień/?/ na dekoracjach ornamentalnych lub ewentualne odślonięcie wcześniejszych warstw.
6. Uzupełnienie ubytków warstwy podkładowej zaprawą wapienno-piaskową oraz ubytków stiuku barwnego - masą stiukową, przygotowaną z gipsu z dodatkiem kleju glutynowego oraz pigmentów.
7. Opracowanie powierzchni uzupełnień – szlifowanie papierem ściernym o różnej gradacji oraz nasycenie klejem glutynowym.
8. Uzupełnienie ubytków lub rekonstrukcja złocień złotem płatkowym w technologii zgodnej z oryginałem – na pulment lub/i na mikstion.
9. Zabezpieczenie powierzchni stiuków, np. woskiem mikrokrystalicznym Cosmoloïd H80 oraz wypolerowanie powierzchni ołtarza.

Drewniane rzeźby czterech Ewangelistów oraz inne elementy drewniane:

1. Odczyszczenie powierzchni z brudu i kurzu.
2. Wykonanie badań stratygraficznych (sond) w celu ustalenia wtórnych nawarstwień oraz zakresu i stanu zachowania oryginalnych/ najstarszych historycznie warstw.
3. Wykonanie koniecznych badań fizyko-chemicznych w celu rozpoznania oryginalnej technologii.
4. Usunięcie wtórnych nawarstwień mechanicznie lub przy użyciu środków chemicznych. Wybór rozpuszczalników oraz metody po przeprowadzeniu prób.
5. Impregnacja drewna połączona z dezynfekcją i dezynsekcją, mająca na celu wzmocnienie struktury drewna. Proponuje się zastosowanie kilku metod wprowadzania impregnatu oraz środka bio i owadobójczego tj. metody: iniekcji, kąpieli oraz powlekania. Jako impregnatu zakłada się użycie 10 - 15% roztworu Paraloidu B-72 w toluenie i acetonie z dodatkiem np. 4-czterochlorometakrezolu lub środka grzybo- i owadobójczego np. firmy Altax. Odparowywanie rozpuszczalników powinno odbywać się w środowisku np. opar benzyny (która opóźnia odparowywanie impregnatu z obiektu, powodując jego równomierny rozkład w strukturze obiektu). Elementy drewniane zdrowe zostaną zaimpregnowane metodą powierzchniową, przez powlekanie pędzlem od odwrotcia 5% w. wym. roztworze. Po impregnacji powierzchnia drewna poszczególnych elementów zostanie oczyszczona z nadmiaru tworzywa.
6. Sklejenie pęknięć struktury cienkimi fornirami oraz listwami docinanymi docelowo z drewna, dobieranego gatunkowo do oryginału. W zabiegach tych zakłada się stosowanie kleju akrylowego Ponal firmy Henkel.
7. Uzupełnienie ubytków drewna masą Axon S.C.258.
8. Uzupełnienie ubytków w warstwie zaprawy zaprawą kredowo-klejową lub położenie nowej zaprawy (w zależności od stanu zachowania). Proponuje się zastosowanie zapraw kredowo-klejowych, tożsamyh z gruntami historycznymi, procentowość oraz skład zostaną ustalone w trakcie prac. Opracowanie powierzchni zapraw.
9. Uzupełnienie ubytków pulmentów lub położenie nowych warstw pulmentów. Do wykonania pulmentów zostanie użyty klej glutynowy oraz glinki bolusowe w różnych kolorach. Zastosowanie różnych glinok pozwoli na dopasowanie barwy podłoża pod wykonywane złocone i dostosowanie ich do zachowanych partii historycznych.
10. Uzupełnienie ubytków lub rekonstrukcja złoceń złotem płatkowym w technologii zgodnej z oryginałem.

Wariant A – biel polerowana „szypolen”:

- a) W zależności od stanu zachowania uzupełnienie lub odtworzenie warstwy bieli polerowanej. Uzupełnienie ubytków zaprawy zaprawą kredowo-klejową lub położenie nowych warstw zaprawy kredowo-klejowej (z dodatkiem białego pulmentu w ostatnich warstwach).
- b) Opracowanie powierzchni papierami ściernymi.
- c) Wypolerowanie powierzchni flanelową szmatką.
- d) Zabezpieczenie powierzchni woskiem mikrokrystalicznym Cosmoloid H80 oraz ponowne wypolerowanie powierzchni.

Wariant B – biała monochromia lub polichromia barwna:

- a) Uzupełnienie ubytków lub rekonstrukcja monochromii w kolorze białym/polichromii farbami wybranymi po przeprowadzeniu prób.
- b) Zabezpieczenie powierzchni satynowym werniksem.

Obraz olejny na płótnie *Chrzest w Jordanie* (XIX w.):

1. Wykonanie dokumentacji fotograficznej.
2. Odczyszczenie powierzchni z brudu oraz kurzu, również od strony odwrocia.
3. Zdjęcie obrazu z krosna.
4. Wykonanie szczegółowych badań stratygraficznych - rozpoznanie zakresu przemalowań i retuszy. Ewentualnie wykonanie niezbędnych badań fizyko-chemicznych.
5. Usunięcie werniksów oraz przemalowań z powierzchni malowidła. Wybór środka oraz metody po przeprowadzeniu prób (proponuje się, np. alkohol, terpentynę, benzynę, Condrad 2000).
6. Usunięcie wtórnych nawarstwień (ewentualnych protez i kitów).
7. Odczyszczenie odwrocia płótna.
8. Ewentualne prasowanie malowidła na stole niskociśnieniowym.
9. Ewentualne wykonanie dublażu – w zależności od oceny stanu zachowania płótna i warstwy malarskiej. Wybór spoiwa dublującego po dokładnej analizie stanu zachowania obrazu i przeprowadzeniu prób.
10. Uzupełnienie ubytków gruntu, np. kitem Italstucco, Modostuc. Po opracowaniu powierzchni uzupełnień zaizolowanie ich powierzchni szelakiem.
11. Położenie warstwy werniksu retuszerskiego.
12. Konserwacja (vide elementy drewniane) lub wymiana krosna na nowe.
13. Zamocowanie malowidła na krośnie.
14. Scalenie kolorystyczne ubytków warstwy malarskiej z zachowanymi partiami oryginału.
15. Zabezpieczenie powierzchni werniksem końcowym.
16. Sprawdzenie mechanizmu zasuwkowego.

III. Przewiezienie obiektów z pracowni do kościoła. Montaż elementów.

IV. Wykonanie dokumentacji konserwatorskiej, powykonawczej, opisowej i fotograficznej, zgodnie z obowiązującym schematem.

2.2. Ołtarz p.w. Jezusa Chrystusa

RODZAJ OŁTARZ

TEMAT Ołtarz boczny p.w. Jezusa Chrystusa w kościele p.w. św. Jana Chrzciciela w Legnicy

AUTOR warsztat śląski, Mrowetz, F. Winter

DATOWANIE pocz. XVIII w. , 1880 r.

WŁAŚCICIEL / UŻYTKOWNIK Parafia p.w. św. Jana Chrzciciela w Legnicy

TECHNIKA ołtarz drewniany, złożony, marmoryzowany; obraz olejny na płótnie

Strona | 18

WCZEŚNIEJSZE KONSERWACJE (LUB RENOWACJE): tak

WCZEŚNIEJSZE DOKUMENTACJE: nie



Il. 15. Ołtarz boczny p.w. Jezusa Chrystusa w kościele p.w. św. Jana Chrzciciela w Legnicy.
Fot. K. Samborski, 2022 r.

OPIS, ANALIZA FORMY, FUNKCJI I TREŚCI³

Nastawa znajduje się w kaplicy Sprintzensteinów. Ołtarz zawiera elementy z pocz. XVIII w., powstałe w bliżej nieokreślonym warsztacie śląskim, oraz z 1880 r. Do elementów XIX-wiecznych należą figury *Św. Augustyn* i *Św. Maria Magdalena de Pazzi*, wykonane przez Mrowetza, figura Marii z sercem gorejącym oraz malowidło *Błogosławiący Chrystus*, autorstwa F. Wintera. Struktura obiektu i rzeźby barokowe, został przeniesiony z dawnego kościoła p.w. św. Jana Nepomucena w Legnicy.

Ołtarz jest drewniany, architektoniczny, w kształcie aediculi, flankowanej dwiema parami kolumn i parą pilastrów o korynckich kapitelach. Centralna część stanowi obraz F. Wintera z końca XIX w. Po bokach, na tle kolumn, ustawione są ww. XIX-wieczne rzeźby. Nad profilowanym, łamanym gzymsem, znajduje się zwieńczenie w formie niszy. W niej umieszczono XIX-wieczną figurę Marii z sercem gorejącym. Po bokach, na gzymsie zamocowana jest para aniołów. Kolejna para mniejszych putt widoczna jest powyżej, po bokach krzyża w promienistej glorii. Płaszczyznę zwieńczenia pokrywa reliefowa dekoracja roślinna. Powierzchnia ołtarza jest marmoryzowana w kolorze ciemnej, szarej zieleni i czarnym. Dekoracje snycerskie, zapewne pierwotnie złożone, pokryte są szlagentem.

Rzeźba *Św. Maria Magdalena de Pazzi* jest drewniana, drążona, o wysokości ok. 1,4 m. Święta ukazana została frontalnie, w postaci stojącej. Ubrana jest w strój karmelitanki – czarny habit o szerokich rękawach, spod których wystają białe, wąskie rękawy. Przepasana jest pasem, przez który przewieszony jest fragment białej tkaniny. Na głowie ma welon. W rękach trzyma książkę, prezentując wiernym jej okładkę z gorejącym sercem. Figura jest polichromowana.

Figura *Św. Augustyn* również wykonana została z drewna i wydrążona od odwrocia. Przedstawia świętego w szatach biskupich. Na głowie ma mitrę. Ukazany został jako starzec z długą, siwą brodą. Na dłoniach ma rękawiczki. W lewej dłoni trzyma zamkniętą księgę, w prawej gorejące serce.



Il. 16 i 17. Figury (XIX w.) z ołtarza p.w. Jezusa Chrystusa w kościele p.w. św. Jana Chrzciciela w Legnicy. Fot. K. Samborski, 2022 r.

³ Opracowano na podstawie karty obiektu.

Rzeźba *Maria z sercem gorejącym* wykonana została z drewna. Ukazuje Marię odzianą w błękitny płaszcz ze złotą lamówką oraz suknię w kolorze czerwonym. Na głowie ma biały welon, spod którego wystają faliste włosy, spływające na ramiona. W prawej dłoni, uniesionej na wysokości piersi, Maria trzyma gorejące serce, w lewej, ugiętej w łokciu – różaniec.

Obraz *Błogosławiący Chrystus* ma kształt prostokątny, zamknięty u góry półkoliście. W centrum, na złotym tle przedstawiona została postać stojącego na obłoku Chrystusa. Ubrany jest w długą do stóp szatę i płaszcz, przewieszony przez lewe ramię. Bordiura płaszcza pokryta jest nieczytelnym tekstem łacińskim. Chrystus unosi prawą rękę w geście błogosławieństwa, lewą dotyka piersi. Na sukni widoczne jest gorejące serce, na rękach i stopach – rany po gwoździach. Wokół głowy namalowany jest nimb krzyżowy. W dolnym narożniku obrazu zachowała się sygnatura malarza - *F. Winter*.

STAN ZACHOWANIA

Pełna ocena stanu zachowania będzie możliwa po ustawieniu rusztowań i oględzinach wyższych partii obiektu.

Powierzchnię ołtarza pokrywa warstwa kurzu i brudu. Obiekt jest przemalowany. Na ten moment, przed wykonaniem badań stratygraficznych, trudno jest stwierdzić czy obecne warstwy powtarzają autorskie rozwiązania kolorystyczne. Przypuszcza się, że warstwa ciemnozielonej marmoryzacji widoczna na antepedium może być pierwotna. Zauważalne są drobne ubytki warstw malarskich odsłaniające drewno. Elementy - rama obrazu, bazy i kapitele pilastrów oraz kolumn czy dekoracje snycerskie, zapewne pierwotnie złocone, obecnie pokrywa warstwa szlagmetal, miejscowo skorodowana. Prawdopodobnie oryginalne złocenia były wykonane w technice klejowej na pulmencie, z podziałem na partie polerowane i matowe. Wtórne warstwy położono także w ubytkach warstw wcześniejszych, bez uprzedniego wyrównania podłoża. Na całej powierzchni ołtarza widoczne są otwory świadczące o żerowaniu drewnojadów. W miejscu ubytku drewna na jednej z rzeźb zauważalny jest wysypujący się pył drzewny, świadczący o znacznych zniszczeniach struktury drewna. Zlokalizowano także pęknięcia drewna, przenikające przez warstwy zaprawy oraz warstwy dekoracyjne. Obraz jest zabrudzony i zakurzony, pokryty pożółkłym werniksem.



Il. 18. Ołtarz boczny p.w. Jezusa Chrystusa w kościele p.w. św. Jana Chrzciciela w Legnicy.
Fot. K. Samborski, 2022 r.





Il. 19 i 20. Ołtarz boczny p.w. Jezusa Chrystusa w kościele p.w. św. Jana Chrzciciela w Legnicy. Na powierzchni antepedium widoczna jest warstwa marmoryzacji w kolorze ciemnozielonym, która może być warstwą oryginalną (z XVIII w.). Fot. K. Samborski, 2022 r.





Il. 21 i 22. Ołtarz boczny p.w. Jezusa Chrystusa w kościele p.w. św. Jana Chrzciciela w Legnicy. W obrębie ubytku na szacie jednej z figur widoczny jest osypujący się pył drzewny. Kapitele oraz bazy pilastrów pokryte są wtórną, nieszlachetną metalizacją (szlagmetalem). Fot. K. Samborski, 2022 r.



Il. 23. Ołtarz boczny p.w. Jezusa Chrystusa w kościele p.w. św. Jana Chrzciciela w Legnicy. Rama oraz tło obrazu pokryte są szlagmetalem. Fot. K. Samborski, 2022 r.

WNIOSKI I ZAŁOŻENIA KONSERWACJI I RESTAURACJI

Ze względu na stan techniczny obiektów oraz przekształcenia plastyczno-estetyczne zakłada się przeprowadzenie pełnej konserwacji i restauracji obiektu. Głównym celem działań będzie dążenie do zahamowania procesów destrukcji oraz wzmocnienie osłabionej struktury drewna i zabezpieczenie go przed ewentualnymi czynnikami destrukcyjnymi, jak również przywrócenie utraconych walorów estetycznych, z jednoczesnym zachowaniem zabytkowego charakteru obiektu.

Konieczne jest wykonanie szczegółowych badań stratygraficznych, zarówno w obrębie XVIII-wiecznej struktury, jak i XIX-wiecznych figur i malowidła, w celu rozpoznania budowy technologicznej poszczególnych elementów nastawy. Wstępnie zakłada się odsłonięcie i wyeksponowanie warstw najstarszych (do potwierdzenia na komisji konserwatorskiej). Należy jednak zwrócić uwagę, że ołtarz jest kompilacją elementów XVIII-wiecznych i XIX-wiecznych. Konieczne będzie więc całościowe spojrzenie na obiekt i być może po konserwacji na elementach XVIII-wiecznych eksponowana będzie warstwa tożsama historycznie z późniejszymi rzeźbami i obrazem. W obrębie elementów dekorowanych pozłotniczo zakłada się usunięcie szlagmetalów i odsłonięcie oraz uzupełnienie lub rekonstrukcję złoczeń w technice i technologii zgodnej z oryginałem.

W celu przeprowadzenia zabiegów konserwatorskich planuje się rozmontowanie ołtarza i przeprowadzenie prac w pracowni konserwatorskiej. Przypuszcza się, że struktura drewna jest uszkodzona przez drewnojady, o czym można wnioskować na podstawie obecności „kopczyków” pyłu drzewnego, obserwacji drewna w miejscu ubytków oraz licznych otworów wylotowych owadów. Niezwykle ważnym zadaniem w zakresie konserwacji technicznej będzie więc przeprowadzenie impregnacji strukturalnej drewna połączonej z zabiegiem dezynsekcji. Wybór metody impregnacji będzie uzależniony od stanu zachowania elementów. Zabieg ten ma także charakter prewencyjny - chroni przed zagnieżdżeniem się drewnojadów w przyszłości. Należy dokonać przeglądu konstrukcji ołtarza i elementów wyposażenia, by upewnić się czy wszystkie zachowały w pełni swą wytrzymałość i nośność. Zakłada się, że elementy zniszczone, które nie będą w stanie pełnić swoich funkcji konstrukcyjnych, zostaną wymienione na nowe, ubytki formy rzeźbiarskiej - uzupełnione drewnem lub masą o podobnych właściwościach (w zależności od wielkości uszkodzenia), rozluźnione połączenia stolarskie – sklezione i ustabilizowane, a szczeliny, powstałe w wyniku rozeschnięcia się drewna uzupełnione.

Po usunięciu wtórnych nawarstwień (przemalowań i wtórnych metalizacji), zgodnie z ustaleniami komisji konserwatorskiej, uzupełnione zostaną ubytki zapraw i pulmentów. Ubytki w warstwach pozłotniczych zostaną scalone lub złoczenia będą zrekonstruowane w technice i technologii zgodnej z oryginałem, w zależności od stanu zachowania. Ubytki w obrębie polichromii będą scalone kolorystycznie z zachowanymi partiami eksponowanych warstw. Scalenia należy wykonać z poszanowaniem dla warstw historycznych oraz tak, aby zachować zabytkowy charakter obiektów. Uzupełnienia wszelkich ubytków oraz ewentualne rekonstrukcje należy uzgodnić z właściwym urzędem konserwatorskim.

Zakłada się, że obraz olejny na płótnie *Chrystus Błogosławiący* zostanie zdjęty z krosna, lico i odwrocie zostaną odczyszczane z zabrudzeń. Po rozpoznaniu budowy technologicznej oraz zakresu retuszy i przemalowań usunięte zostaną pociemniałe werniksy oraz wtórne nawarstwienia. Po ocenie stanu zachowania płótna podjęta zostanie decyzja o ewentualnym prasowaniu obrazu lub jego dublaż, całościowym lub brzegowym. Następnie uzupełnione będą ubytki gruntu. Po zawerniksowaniu powierzchni malowidła werniksem retuszarskim scalone zostaną ubytki warstwy malarskiej metodą punktowania. Powierzchnia

obrazu zostanie zabezpieczona werniksem końcowym. W odniesieniu do krosna obrazu zakłada się jego wymianę lub konserwację, w zależności od stanu technicznego.

Po zakończeniu prac konserwatorskich elementy ołtarza zostaną przewiezione do kościoła i zamontowane w miejscu pierwotnego usytuowania.

PROGRAM PRAC KONSERWATORSKICH I RESTAURATORSKICH

1. Inwentaryzacja, wykonanie dokumentacji fotograficznej i demontaż obiektu. Zabezpieczenie źle zachowanych łuszczących się warstw polichromii i zapraw (przy użyciu bibułki japońskiej i metylocelulozy).
2. Przewiezenie elementów do pracowni konserwatorskiej.
3. Wstępnie odczyszczenie powierzchni z brudu i kurzu. Usunięcie wadliwych połączeń i zardzewiałych gwoździ.
4. Uszczegółowienie badań ustalających stratygrafię nawarstwień oraz określenie pierwotnej techniki i kolorystyki wszystkich elementów ołtarza (struktury, detalu rzeźbiarskiego, rzeźb). Ustalenie obszaru występowania rekonstrukcji i uzupełnień w obiekcie oraz na elementach snycerskich.
5. Odślonięcie najstarszych historycznie lub XIX-wiecznych (pochodzących z okresu kompilacji elementów XVIII- i XIX –wiecznych) warstw malarskich i pozłotniczych. Usunięcie ze struktury obiektu późniejszych przemalowań i retuszy oraz innych wtórnych nawarstwień (lakierów, szelaków, farb, starego szlagmetal), niewłaściwie (ze względu na technologię i technikę wykonania oraz estetykę) wykonanych rekonstrukcji. Środki i metody środki zostaną dobrane w wyniku prób.
6. Podklejenie odspojeń i złuszczeń w warstwie zaprawie przy użyciu 8 - 10% kleju glutynowego w wodzie lub 5 % roztworu polialkoholu (Mowilith); zostanie zastosowany środek dający najlepsze rezultaty. W celu lepszej penetracji kleju (zmniejszenia napięcia powierzchniowego) łuski zaprawy zostaną najpierw podsączone alkoholem.
7. Impregnacja drewna połączona z dezynfekcją i dezynsekcją, mająca na celu wzmocnienie struktury drewna. Proponuje się zastosowanie kilku metod wprowadzania impregnatu oraz środka bio i owadobójczego tj. metody: iniekcji, kąpeli oraz powlekania. Jako impregnatu zakłada się użycie 10 - 15% roztworu Paraloidu B-72 w toluenie i acetonie z dodatkiem np. 4-czterochlorometakrezolu lub środka grzybo- i owadobójczego np. firmy Altax. Odparowywanie rozpuszczalników powinno odbywać się w środowisku opar np. benzyny (która opóźnia odparowywanie impregnatu z obiektu, powodując jego równomierny rozkład w strukturze obiektu). Elementy niewielkich rozmiarów poddane zostaną kąpeli w szczelnie przygotowanych komorach, wykonanych np. z folii polietylenowej, co pozwoli na równomierne rozkładanie się impregnatu. Elementy o dużej konstrukcji poddane zostaną zabiegowi powlekania oraz iniekcji poprzez wstrzykiwanie impregnatu w miejsca osłabionej struktury drewna. Elementy drewniane zdrowe zostaną zaimpregnowane metodą powierzchniową, przez powlekanie pędzlem od odwrocia 5% ww. roztworem. Po impregnacji powierzchnia drewna poszczególnych elementów zostanie oczyszczona z nadmiaru tworzywa.
8. Usztywnienie i wzmocnienie spękanych oraz odkształconych elementów od strony odwrocia obiektu. Sklejenie pęknięć struktury cienkimi fornirami oraz listwami docinanymi docelowo z drewna, dobieranego gatunkowo do oryginału. Większe wstawki w oryginalnej strukturze ołtarza wykonane zostaną z sezonowanego, podobnego gatunkowo drewna i osadzone przy pomocy kołków drewnianych. Wszystkie łączenia zastosowane podczas wzmocnień powinny

pozawalać na ich łatwą wymianę oraz demontaż. Zaleca się również użycie wkrętów ze stali nierdzewnej.

9. Wymiana zniszczonych drewnianych elementów konstrukcyjnych i dekoracyjnych oraz wzmocnienie wstawkami drewna osłabionych połączeń stolarskich.
10. Uzupelnienie ubytków formy rzeźbiarskiej oraz ewentualne rekonstrukcje brakujących fragmentów lub elementów dekoracji snycerskiej zostaną wykonane z masy epoksydowej Axson SC 258. Taki kit pozwala na precyzyjne uzupełnienie nawet najdrobniejszych elementów oraz dopasowanie form do zachowanego oryginału.
11. Uzupelnienie brakujących zapraw. Proponuje się zastosowanie zapraw kredowo-klejowych, tożsamyh z gruntami historycznymi, procentowość oraz skład zostaną ustalone w trakcie prac.
12. Uzupelnienie warstw pulmentów na elementach snycerskich. Do wykonania pulmentów zostanie użyty klej glutynowy oraz glinki bolusowe w różnych kolorach. Zastosowanie różnych gliniek pozwoli na dopasowanie barwy podłoża pod wykonywane złączenie i dostosowanie ich do zachowanych partii historycznych.
13. Uzupelnieni lub wykonanie złączeń przy użyciu złota płatkowego w technice klejowej na pulmencie z uwzględnieniem oryginalnych podziałów na poler i mat. Karatowość i barwa zostaną ustalone w trakcie prac. Nowe złota należy spatynować, efekt końcowy należy dostosować do zachowanych partii. Do drobnych ubytków złota zakłada się użycie złota proszkowego kładzionego na wódce z użyciem kleju glutynowego lub złota muszelmowego.
14. Scalenie kolorystyczne ubytków partii polichromowanych z zachowanymi fragmentami odsłoniętych warstw malarskich, farbami wybranymi po przeprowadzeniu prób.
15. Zabezpieczenie polichromii warstwą werniksu półmatowego firmy Maimeri.
16. Odrzewienie oraz zabezpieczenie przed dalszą korozją metalowych elementów zabytkowego obiektu przy jednoczesnej wymianie mocno skorodowanych łączników konstrukcyjnych.
17. Montaż ołtarza w miejscu ekspozycji przy użyciu oryginalnych łączników konstrukcji. W przypadku konieczności zastosowania dodatkowych połączeń przewiduje się użycie wkrętów nierdzewnych.
18. Zabezpieczenie złączeń w dolnej części ołtarza lakierem chroniącym złoto przed przetarciem i mechanicznymi uszkodzeniami.
19. Wykonanie dokumentacji konserwatorskiej wg obowiązującego schematu – pisemnej i fotograficznej.

Obraz olejny na płótnie *Chrystus Błogosławiący* (XIX w.):

1. Wykonanie dokumentacji fotograficznej.
2. Odczyszczenie powierzchni z brudu oraz kurzu, również od strony odwrocia.
3. Zdjęcie obrazu z krosna.
4. Wykonanie szczegółowych badań stratygraficznych - rozpoznanie zakresu przemalowań i retuszy. Ewentualnie wykonanie niezbędnych badań fizyko-chemicznych.
5. Usunięcie werniksów oraz przemalowań z powierzchni malowidła. Wybór środka oraz metody po przeprowadzeniu prób (proponuje się, np. alkohol, terpentynę, benzynę, Conrad 2000).
6. Usunięcie wtórnych nawarstwień - ewentualnych protez i kitów.
7. Odczyszczenie odwrocia płótna.
8. Ewentualne prasowanie malowidła na stole niskociśnieniowym.

9. Ewentualne wykonanie dublażu – w zależności od oceny stanu zachowania płótna i warstwy malarskiej. Wybór spoiwa dublującego po dokładnej analizie stanu zachowania obrazu i przeprowadzeniu prób.
10. Uzupelnienie ubytków gruntu, np. kitem Italstucco, Modostuc. Po opracowaniu powierzchni uzupełnień zaizolowanie ich powierzchni szelakiem.
11. Położenie warstwy werniksu retuszerskiego.
12. Konserwacja (vide elementy drewniane) lub wymiana krosna na nowe.
13. Zamocowanie malowidła na krośnie.
14. Scalenie kolorystyczne ubytków warstwy malarskiej z zachowanymi partiami oryginału.
17. Zabezpieczenie powierzchni werniksem końcowym.
18. Montaż obrazu w ołtarzu p.w. Jezusa Chrystusa.

2.3. Ołtarz p.w. NMP

RODZAJ OŁTARZ

TEMAT Ołtarz boczny p.w. NMP w kościele p.w. św. Jana Chrzciciela w Legnicy

AUTOR warsztat śląski

DATOWANIE ok. 1804 r.

WŁAŚCICIEL / UŻYTKOWNIK Parafia p.w. św. Jana Chrzciciela w Legnicy

TECHNIKA ołtarz ze stiuku polerowanego (sztucznego marmuru, marmo stucco), złożony/?/; figura i antepedium drewniane, polichromowane i złożone/?/

Strona | 28

WCZEŚNIEJSZE KONSERWACJE (LUB RENOWACJE): ?

WCZEŚNIEJSZE DOKUMENTACJE: nie



Il. 24. Ołtarz boczny p.w. NMP w kościele p.w. św. Jana Chrzciciela w Legnicy. Fot. K. Samborski, 2022r.

OPIS, ANALIZA FORMY, FUNKCJI I TREŚCI⁴

Ołtarz p.w. NMP datowany jest na 1804 r. Od czasu powstania do 1881 r. pełnił on funkcję ołtarza głównego, a w 1881 r. przeniesiony został do kaplicy NMP.

Jest to klasycystyczny ołtarz architektoniczny, o wymiarach ok. 6,5 m wysokości x 3,35 m szerokości. Wykonany został ze stiuku polerowanego, imitującego marmur, oraz sztucznego kamienia. Natomiast antepedium oraz figura są drewniane, polichromowane, złoczone i srebrzone (figura). Ołtarz ma formę półkolistej niszy flankowanej dwiema parami kolumn z kapitelami kompozytowymi. Powyżej widoczny jest gzyms o wklęsłym profilu, nad którym umieszczono zwieńczenie w postaci konchy z akroterionem. Antepedium ma kształt leżącego prostokąta. Ozdobione jest dekoracjami: w polu środkowym monogram Maryjny „M” z koroną, otoczony wieńcem róż, po bokach - róże przewiązane wstęgami oraz campanulle. Strukturę ołtarza pokrywają stiuki w kolorach różowym, szarym i zielonym.

Strona | 29

STAN ZACHOWANIA

Ołtarz znajduje się w bardzo złym stanie. Widoczne jest znaczne pęknięcie w obrębie stiuków, biegnące od góry zwieńczenia, przez niszę oraz w tle za figurą *Matka Boża z Dzieciątkiem*. Na krawędziach formy kapiteli oraz cokołu figury można zauważyć liczne ubytki stiuku. Powierzchnia stiuków pokryta jest woskiem (pastą woskową), który z czasem uległ zabrudzeniu i żółknięciu. Miejscowo widoczne są białe zacieki. Oryginalne złoczenia częściowo zastąpiono nieszlachetną, wtórną szlagmetalizacją.

W obrębie murowanych cokołów ołtarza widoczne są znaczne ubytki polichromii. Prawdopodobną przyczyną jest zawilgocenie dolnych partii ścian kościoła i ołtarza. Również na powierzchni drewnianego antepedium występują liczne ubytki warstwy malarskiej odsłaniające drewno. Marmoryzacja na powierzchni antepedium miejscowo pokryta jest pożółkłym, błyszczącym werniksem. Brakuje części dekoracji snycerskich. Na powierzchni elementów drewnianych zauważalne są otwory świadczące o żerowaniu owadów szkodników drewna. Bazy kolumn, obecnie pokryte przetartą polichromią w kolorze zielonym, pierwotnie były złoczone.

Figurę *Matka Boża z Dzieciątkiem* pokrywają prawdopodobnie wtórne warstwy malarskie i pozłotnicze (być może szlagmetal i aluminium) oraz zabrudzony, pożółkły, błyszczący werniks. Żółknięcie werniksu szczególnie widoczne jest w partii karnacji Marii i Dzieciątka. Pełna ocena stanu zachowania będzie możliwa po demontażu i wykonaniu badań stratygraficznych.

⁴ Opracowano na podstawie karty obiektu.



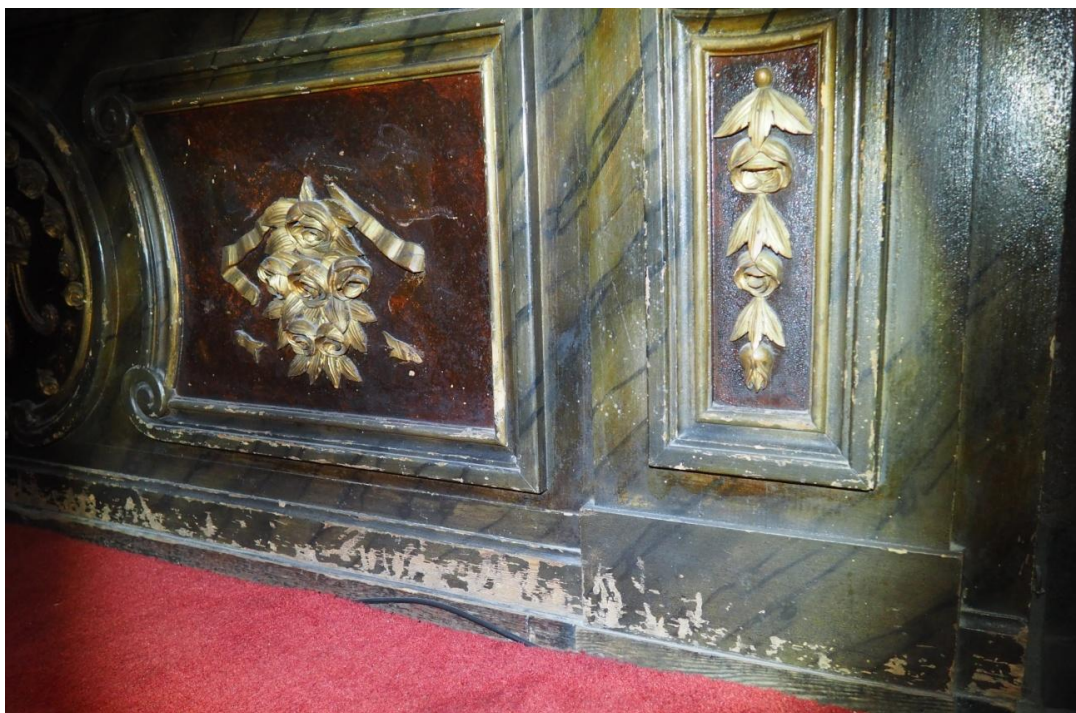
Il. 25. Ołtarz boczny p.w. NMP w kościele p.w. św. Jana Chrzciciela w Legnicy. Widoczne pęknięcie w górnej części retabulum oraz ubytki na krawędzi kapitelu kolumny. Fot. K. Samborski, 2022r.



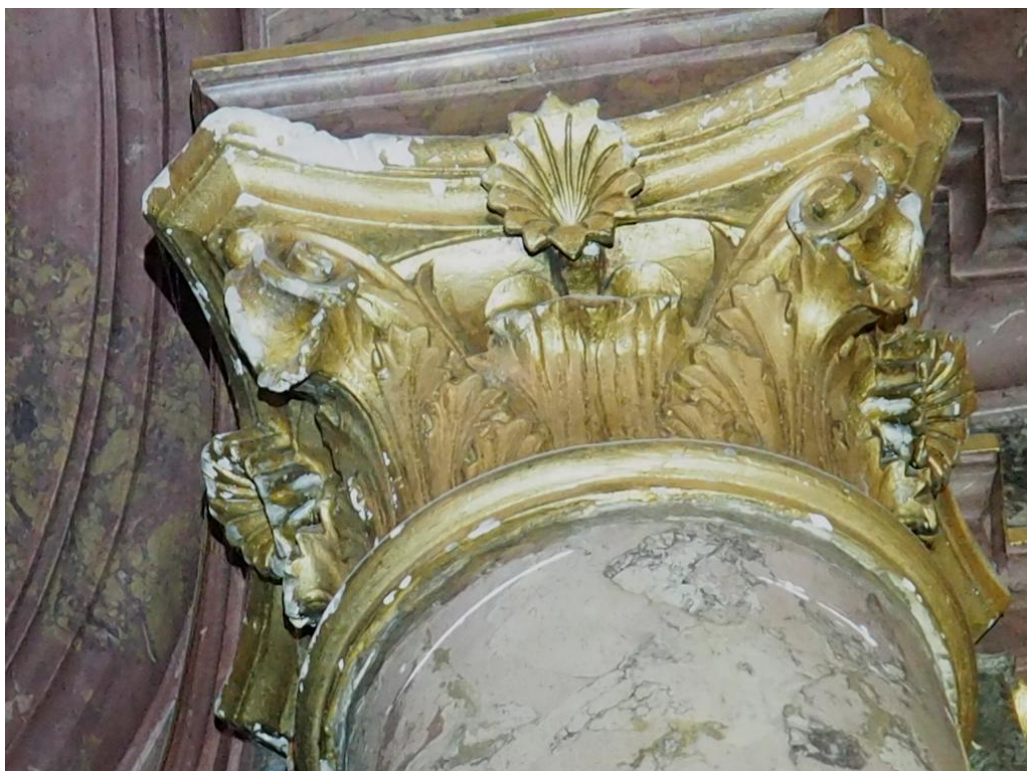
Il. 26. Ołtarz p.w. NMP w kościele p.w. św. Jana Chrzciciela w Legnicy. Baza kolumny. W miejscu odkrywki widoczne wcześniejsze złączenie na czerwonym pulmencie. Fot. K. Samborski, 2022r.



Il. 27. Ołtarz boczny p.w. NMP w kościele p.w. św. Jana Chrzciciela w Legnicy. Figura drewniana *Matka Boża z Dzieciątkiem*. Fot. K. Samborski, 2022r.



Il. 28. Ołtarz p.w. NMP w kościele p.w. św. Jana Chrzciciela w Legnicy. Widoczne znaczne zniszczenia w obrębie antepedium. Fot. K. Samborski, 2022r.



Il. 29. Ołtarz boczny p.w. NMP w kościele p.w. św. Jana Chrzciciela w Legnicy. Widoczne ubytki na krawędzi kapitelu kolumny. Fot. K. Samborski, 2022r.



Il. 30. Ołtarz boczny p.w. NMP w kościele p.w. św. Jana Chrzciciela w Legnicy. Widoczne ubytki polichromii oraz zasolenie/?/ na murowanych cokołach ołtarza. Fot. K. Samborski, 2022r.

WNIOSKI I ZAŁOŻENIA KONSERWACJI I RESTAURACJI

Ołtarz znajduje się w bardzo złym stanie technicznym. Zniszczenia zabytku źle wpływają także na estetykę obiektu. W ramach planowanych prac zakłada się poprawę stanu technicznego obiektu oraz przywrócenie zabytkowi pierwotnych, utraconych z biegiem czasu, walorów estetycznych. Planuje się demontaż drewnianych elementów: figury i antepedium oraz przeprowadzenie konserwacji w pracowni. Prace przy strukturze ołtarza będą prowadzone na miejscu, z rusztowań.

Pierwszym etapem prac będą dokładne oględziny stanu zachowania obiektu oraz wykonanie badań stratygraficznych w celu rozpoznania budowy technologicznej i kolejności przekształceń oraz nawarstwień. Odkrywki należy wykonać w obrębie antepedium, figury, baz kolumn oraz złożonych dekoracji kapiteli i polichromowanych cokołów ołtarza.

W przypadku cokołów ołtarza konieczne będzie sprawdzenie źródeł zawilgocenia oraz ewentualnego zasolenia. Po wykonaniu badań stratygraficznych zakłada się usunięcie przemałowań. Być może konieczne okaże się usunięcie części zawilgoconych, zasolonych tynków/?/ i położenie nowej, szerokoporowej zaprawy, a następnie rekonstrukcja polichromii (marmoryzacji?) w technice zgodnej z oryginalną.

Powierzchnia stiukowej marmoryzacji zostanie odczyszczona z zabrudzeń i pozostałości wosków, miejsca ewentualnych odspojień – podklejone, a ubytki uzupełnione w sposób naśladowczy, masą stiukową. Konieczne będzie sklejenie pęknięcia w górnej części ołtarza. Należy sprawdzić, czy nie jest to pęknięcie konstrukcyjne, które będzie wymagało dodatkowych wzmocnień. Końcowym etapem będzie zabezpieczenie powierzchni stiuków woskiem oraz wypolerowanie. Partie złożone zostaną uzupełnione lub zrekonstruowane złotem płatkowym, w zależności od stanu zachowania, w technologii zgodnej z oryginałem.

Na elementach drewnianych wykonane zostaną badania stratygraficzne – odkrywki (sondy), które pomogą ustalić kolejność nawarstwień, występowanie retuszy i przemałowań oraz stan zachowania warstw oryginalnych. W zależności od wyników badań zostanie podjęta decyzja o odsłonięciu lub odtworzeniu pierwotnych lub starszych historycznie warstw. W ramach prac technicznych drewno zostanie wzmocnione strukturalnie. Impregnacja połączona będzie z zabiegiem dezynsekcji. Wybór metody impregnacji będzie uzależniony od stanu zachowania elementów. Zabieg ten ma także charakter prewencyjny - chroni przed zagnieżdżeniem się drewnojadów w przyszłości. Dopuszcza się wymianę elementów zniszczonych, które nie będą w stanie pełnić swoich funkcji konstrukcyjnych, na nowe, np. blat męsy ołtarza. Ubytki formy rzeźbiarskiej zostaną uzupełnione drewnem lub masą o podobnych właściwościach (w zależności od wielkości uszkodzenia), rozluźnione połączenia stolarskie – sklezione i ustabilizowane. Zakłada się rekonstrukcję brakujących dekoracji snycerskich w obrębie antepedium. Ubytki w warstwie zaprawy zostaną uzupełnione. Ubytki warstw dekoracyjnych, które będą eksponowane po konserwacji na powierzchni elementów, zostaną scalone z zachowanymi fragmentami odsłoniętej warstwy. Złączenia zostaną uzupełnione lub zrekonstruowane, w zależności od stanu zachowania, w technologii zgodnej z oryginałem.

Uzupełnienia wszelkich ubytków oraz ewentualne rekonstrukcje należy uzgodnić z właściwym urzędem konserwatorskim.

Ostatnim zadaniem będzie ponowne zamontowanie obiektów w ołtarzu, w miejscu pierwotnego usytuowania.

PROGRAM PRAC KONSERWATORSKICH I RESTAURATORSKICH

- I. Przeprowadzenie inwentaryzacji oraz wykonanie fotografii dokumentującej stan obiektu przed konserwacją.
- II. Demontaż rzeźby oraz antepedium, zabezpieczenie elementów oraz przewiezienie do pracowni konserwatorskiej.

Elementy z barwionego, polerowanego stiuku:

1. Wstępne odczyszczenie powierzchni z kurzu i zanieczyszczeń przy użyciu pędzli i odkurzacza.
2. Wykonanie badań stratygraficznych w obrębie elementów złożonych.
3. Sklejenie pęknięcia, np. żywicą iniekcyjną. Analiza stanu zachowania konstrukcji zwieńczenia.
4. Podklejenie ewentualnych łusek i odspojień stiukowej okładziny metodą iniekcji, np. Primalem AC33 z dodatkiem wypełniacza lub zaprawą do iniekcji Ledan TB1.
5. Usunięcie wtórnych nawarstwień (wosków?, lakierów?) z powierzchni stiuków. Wybór mieszaniny rozpuszczalników oraz metody po przeprowadzeniu prób.
6. Odczyszczenie powierzchni złocień/?/ na dekoracjach ornamentalnych lub ewentualne odsłonięcie wcześniejszych warstw.
7. Uzupelnienie ubytków warstwy podkładowej zaprawą wapienno-piaskową oraz ubytków stiuku barwnego - masą stiukową, przygotowaną z gipsu z dodatkiem kleju glutynowego oraz pigmentów.
8. Opracowanie powierzchni uzupełnień – szlifowanie papierem ściernym o różnej gradacji oraz nasycenie klejem glutynowym.
9. Uzupelnienie ubytków lub rekonstrukcja złocień złotem płatkowym w technologii zgodnej z oryginałem – na pulment lub/i na mikstion.
10. Zabezpieczenie powierzchni stiuków, np. woskiem mikrokrystalicznym Cosmoloid H80 oraz wypolerowanie powierzchni ołtarza.

Strona | 34

Tynkowane/?/ cokoły ołtarza:

1. Wykonanie badań stratygraficznych oraz analizy zawilgocenia i stopnia zasolenia elementów.
2. Usunięcie wszystkich wtórnych nawarstwień do najstarszych warstwy historycznej.
3. Odsolenie tynków metodą swobodnej migracji soli do rozszerzonego środowiska. (W przypadku stwierdzenia dużego zawilgocenia i zasolenia zaleca się wymianę tynków na tynki szerokoporowe z certyfikatem WTA oraz rekonstrukcję warstwy polichromii).
4. Impregnacja tynków oraz odsłoniętych warstw oryginalnych preparatem, np. firmy STO, Keim.
5. Uzupelnienie ewentualnych ubytków tynku zaprawą renowacyjną przeznaczoną do zabytkowych wnętrz.
6. Uzupelnienie ubytków pobiały drobnociarnistą zaprawą wapienną przygotowaną własnoręcznie lub z wykorzystaniem gotowych produktów przeznaczonych do wnętrz zabytkowych np. firmy Kabe, Remmers, Optolith, STO.
7. Wyrównanie chłonności tynków przed malowaniem.
8. Pomalowanie powierzchni farbami wybranymi po przeprowadzeniu prób.

Drewniana figura *Matka Boża z Dzieciątkiem* oraz antepedium:

1. Odczyszczenie powierzchni z brudu i kurzu.
 2. Wykonanie badań stratygraficznych (sond) w celu ustalenia wtórnych nawarstwień oraz zakresu i stanu zachowania oryginalnych/ najstarszych historycznie warstw.
 3. Usunięcie wtórnych nawarstwień mechanicznie lub przy użyciu środków chemicznych. Wybór rozpuszczalników oraz metody po przeprowadzeniu prób.
 4. Impregnacja drewna połączona z dezynfekcją i dezynsekcją, mająca na celu wzmocnienie struktury drewna. Proponuje się zastosowanie kilku metod wprowadzania impregnatu oraz środka bio i owadobójczego tj. metody: iniekcji, kąpeli oraz powlekania. Jako impregnatu zakłada się użycie 10 - 15% roztworu Paraloidu B-72 w toluenie i acetonie z dodatkiem np. 4-czterochlorometakrezolu lub środka grzybo- i owadobójczego np. firmy Altax. Odparowywanie rozpuszczalników powinno odbywać się w środowisku opar np. benzyny (która opóźnia odparowywanie impregnatu z obiektu, powodując jego równomierny rozkład w strukturze obiektu). Elementy drewniane zdrowe zostaną zaimpregnowane metodą powierzchniową, przez powlekanie pędzlem od odwrocia 5% ww. roztworem. Po impregnacji powierzchnia drewna poszczególnych elementów zostanie oczyszczona z nadmiaru tworzywa.
 5. Ewentualna wymiana zniszczonych elementów konstrukcyjnych na nowe, np. blat mensy.
 6. Uzupelnienie ubytków drewna masą Axon S.C.258., rekonstrukcja w masie brakujących dekoracji snycerskich na antepedium.
 7. Uzupelnienie ubytków w warstwie zaprawy zaprawą kredowo-klejową lub położenie nowej zaprawy (w zależności od stanu zachowania). Proponuje się zastosowanie zapraw kredowo-klejowych, tożsamyh z gruntami historycznymi, procentowość oraz skład zostaną ustalone w trakcie prac. Opracowanie powierzchni zapraw.
 8. Uzupelnienie ubytków pulmentów lub położenie nowych warstw pulmentów. Do wykonania pulmentów zostanie użyty klej glutynowy oraz glinki bolusowe w różnych kolorach. Zastosowanie różnych glinek pozwoli na dopasowanie barwy podłoża pod wykonywane złocone i dostosowanie ich do zachowanych partii historycznych.
 9. Uzupelnienie ubytków lub rekonstrukcja złoceń złotem płatkowym w technologii zgodnej z oryginałem.
 10. Scalenie kolorystyczne ubytków partii polichromowanych farbami, wybranymi po przeprowadzeniu prób.
 11. Zabezpieczenie polichromii warstwą werniksu półmatowego firmy Maimeri.
 12. Zabezpieczenie złoceń w obrębie antepedium lakierem chroniącym złoto przed przetarciem i mechanicznymi uszkodzeniami.
 13. Montaż elementów w ołtarzu.
- III. Wykonanie dokumentacji konserwatorskiej wg obowiązującego schematu – pisemnej i fotograficznej.

2.4. Ołtarz p.w. św. Franciszka z Asyżu

RODZAJ OLTARZ

TEMAT Ołtarz boczny p.w. św. Franciszka z Asyżu w kościele p.w. św. Jana Chrzciciela w Legnicy

WARSZTAT śląski

DATOWANIE XVIII w./?/

WŁAŚCICIEL / UŻYTKOWNIK Parafia p.w. św. Jana Chrzciciela w Legnicy

Strona | 36

TECHNIKA ołtarz drewniany, złożony i srebrzony, marmoryzowany; obraz olejny na płótnie

WCZEŚNIEJSZE KONSERWACJE (LUB RENOWACJE): tak

WCZEŚNIEJSZE DOKUMENTACJE: nie



Il. 31. Ołtarz boczny p.w. św. Franciszka z Asyżu w kościele p.w. św. Jana Chrzciciela w Legnicy.

Fot. K. Samborski, 2022r.

OPIS, ANALIZA FORMY, FUNKCJI I TREŚCI

Barokowy ołtarz p.w. św. Franciszka z Asyżu prawdopodobnie został przeniesiony z innego kościoła.

Ołtarz jest drewniany, architektoniczny. Na cokole ustawiona jest predella, zdobiona liśćmi akantu. W obrębie predelli znajdują się półkoliste cokoły kolumn oraz prostopadłościennych cokoły, na których umieszczono figury. Cokoły rzeźb oraz boczne wsporniki dekorowane są uskrzydłonymi główkami aniołków. Na osi, w centralnej części retabulum umieszczony jest obraz przedstawiający św. Franciszka. Przymuszcza się, że tematem malowidła jest stygmatyzacja świętego. Obraz ma kształt stojącego prostokąta, zakończonego u góry i u dołu łukiem półkolistym. Umieszczony jest w profilowanej ramie. Malowidło flankowane jest przez dwie postacie (na ten moment bliżej nieznane). W tle za figurami i kolumnami znajdują się pilastry. Kolumny podtrzymują belkowanie, przełamane w części środkowej. W zwieńczeniu, na osi, widoczny jest emblemat w promienistej glorii. Po bokach, nad kolumnami, na gzymsie, umieszczone są dwa klęczące anioły. Antepedium z herbem franciszkańskim zostało dodane w późniejszym czasie.

Obecnie ołtarz jest marmoryzowany w kolorach szarym, czerwonym i brązowym. Są to warstwy wtórne. Detale dekorowane pozłotniczo są miejscowo pokryte szlagmetalem.

Strona | 37

STAN ZACHOWANIA

Obiekt został w przeszłości przemalowany. Renowacja nastawy miała miejsce w latach 90-tych XX w. Na ten moment, przed wykonaniem szczegółowych badań stratygraficznych, nie jest wiadome w jakim stopniu zachowały się warstwy oryginalnej polichromii. Warstwa marmoryzacji pochodząca z ostatniej renowacji położona została bez staranności – widoczne są zacieknięcia oraz nierówne „odcięcia” przemalówek na poszczególnych elementach. Przemalowanie wykonano dosyć swobodnie, kryjącymi farbami. Wtórne warstwy położono także w ubytkach warstw wcześniejszych. Obecnie zauważalne są drobne ubytki warstwy malarskiej. Na karnacjach aniołów i putt oraz częściowo na strukturze nierówno położono werniks, który z czasem pociemniał i żółkł - na powierzchni figur widoczny jest w postaci żółto-brunatnych plam.

Fragmenty dekorowane pozłotniczo są częściowo, w partiach matowych, pokryte szlagmetalem na mikstionie. Na fragmentach polerowanych wykonano wtórne złocenia, które w dolnych partiach ołtarza są przetarte. Srebro miejscowo uległo usiarczeniu i pociemniało. Przymuszcza się, że oryginalnie skrzydła aniołów były w całości złoczone, a nie tak jak obecnie – tylko górne rzędy piór.

Na całej powierzchni obiektu można zauważyć otwory świadczące o żerowaniu drewnojadów. Pełna ocena stanu zachowania drewna będzie możliwa po ustawieniu rusztowań i demontażu ołtarza. Zlokalizowano pęknięcia i szczeliny związane z pracą drewna – kurczeniem i pęcznieniem (w związku ze zmianami wilgotności i temperatury), przenikające przez wszystkie warstwy. Na krawędziach pęknięć zaprawa wraz z polichromią odpaja się i kruszy.

Całość obiektu jest zabrudzona i zakurzona oraz pokryta mocno błyszczącym werniksem. Elementy dekoracji snycerskiej mocowane są za pomocą wkrętów.

Po demontażu obiektu możliwa będzie dokładna ocena stanu zachowania poszczególnych elementów ołtarza, w tym również obrazu.



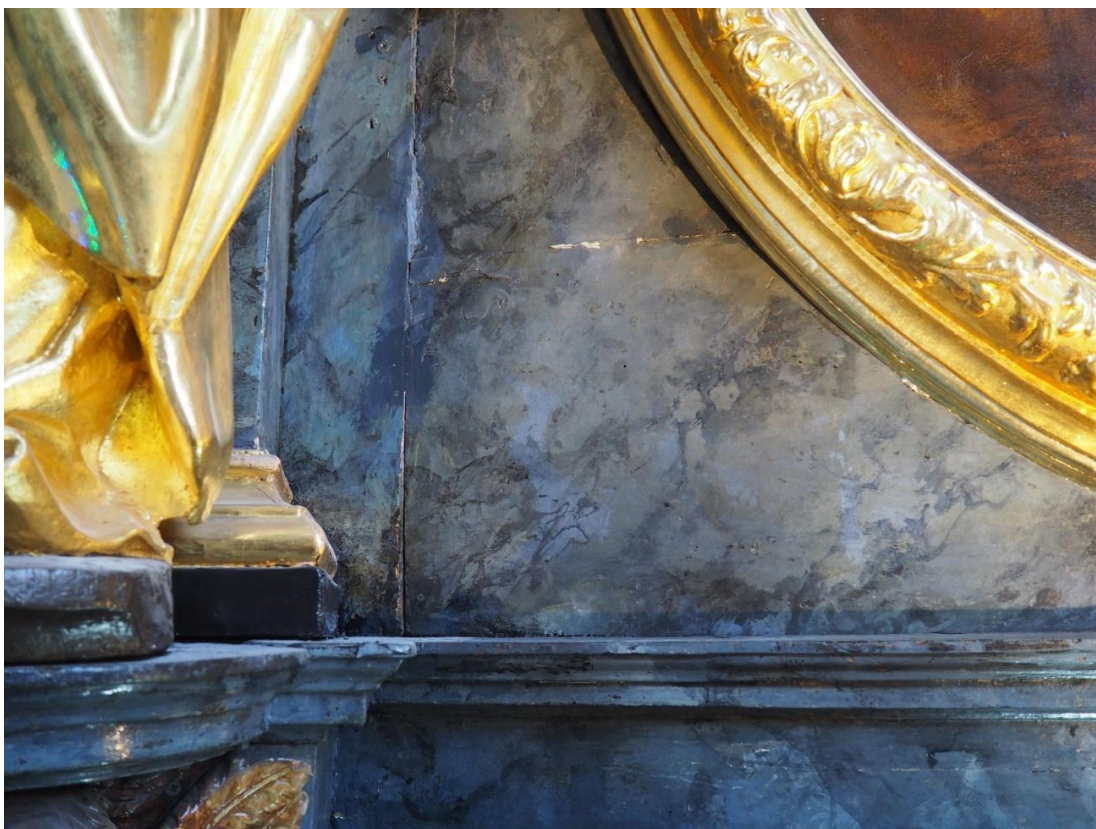
Il. 32 i 33. Ołtarz boczny p.w. św. Franciszka z Asyżu w kościele p.w. św. Jana Chrzciciela w Legnicy. Na powierzchni ołtarza widoczne są, nieestetycznie wykonane, przemalowania oraz wtórne złocenia/?, a także warstwa błyszczącego, pożółkłego werniksu. Na skrzydłach anioła pozłoczone są tylko górne rzędy piór. Fot. K. Samborski, 2022r.



Il. 34 i 35. Ołtarz boczny p.w. św. Franciszka z Asyżu w kościele p.w. św. Jana Chrzciciela w Legnicy.
Widoczne warstwy są efektem ostatniej renowacji ołtarza. Fot. K. Samborski, 2022r.



Il. 36. Ołtarz boczny p.w. św. Franciszka z Asyżu w kościele p.w. św. Jana Chrzciciela w Legnicy. Obiekt został w całości przemalowany. Warstwy pozłotnicze są wtórne. Zauważalne są liczne otwory po drewnojadach. Fot. K. Samborski, 2022r.



Il. 37 i 38. Ołtarz boczny p.w. św. Franciszka z Asyżu w kościele p.w. św. Jana Chrzciciela w Legnicy.
Fot. K. Samborski, 2022r.

WNIOSKI I ZAŁOŻENIA KONSERWACJI I RESTAURACJI

Ze względu na zły stan techniczny i estetyczny ołtarza głównym założeniem planowanych prac konserwatorskich będzie wyeliminowanie przyczyn zniszczeń i przywrócenie ołtarzowi dobrego stanu technicznego oraz utraconych walorów estetycznych. W trakcie prowadzonych prac zakłada się przeprowadzenie badań z zakresu techniki i technologii wykonania, mające na celu szczegółowe ustalenie budowy i pierwotnej kolorystyki ołtarza. Zakłada się wykonanie szczegółowych badań stratygraficznych, w razie konieczności uzupełnionych badaniami fizyko-chemicznymi. Zakres usuwania wtórnych nawarstwień należy ustalić na komisji z udziałem przedstawicieli WUOZ, po przedstawieniu badań konserwatorskich.

Strona | 42

W związku z powyższym zakłada się rozmontowanie ołtarza, usunięcie warstw wtórnych i niewłaściwych uzupełnień, sklejenie rozluźnionych połączeń stolarskich i właściwe uzupełnienie ubytków drewna oraz ewentualną rekonstrukcję brakujących fragmentów dekoracji snycerskiej.

Podstawowym zabiegiem decydującym o ustabilizowaniu podłoża będzie impregnacja struktury drewna. Metoda impregnacji zostanie dobrana po rozmontowaniu ołtarza i zależna od stanu zachowania poszczególnych elementów. Zakłada się uzyskanie wystarczających parametrów technicznych drewna metodą impregnacji. Jeśli jednak okaże się to niewystarczające, dopuszcza się lokalne wzmocnienie przez nowe wstawki, a w skrajnych przypadkach, i w niewielkim zakresie, wymianę zniszczonych elementów konstrukcyjnych na nowe. Przeprowadzone strukturalne wzmocnienie dodatkowo pozwoli na wprowadzenie dezynfekantów w postaci roztworów wzmacniających. Zakłada się podklejenie spęcherzeń i odspojeń warstwy gruntów w obrębie polichromii, złocień i srebrzeń, zaprawy o zdegradowanym spoiwie (osypujące się) zostaną usunięte.

Wstępnie zakłada się odsłonięcie i wyeksponowanie najstarszej historycznie warstwy w obrębie części polichromowanych. Uzupełnienie i odtworzenie warstwy malarskiej powinno być zależne od zasięgu i stanu zachowania poszczególnych warstw. Uzupełnienia i rekonstrukcja polichromii zostaną wykonane scalająco z zachowaną, eksponowaną warstwą malarską.

W obrębie fragmentów dekorowanych pozłotniczo, zakłada się usunięcie wtórnych warstw szlagmetal. Natomiast na elementach pokrytych złoceniami, zachowanymi w dobrym stanie, planuje się wykonanie odkrywek w celu sprawdzenia starszych warstw. Jeżeli obecne złocenia powtarzają autorskie rozwiązania, to należy je pozostawić, odczyszczyć i uzupełnić. W przypadku, gdy obecne złocenia, ze względu na stan techniczny czy estetyczny, zarówno warstw pozłotniczych jak i zapraw, nie nadają się do eksponowania, należy je usunąć i zrekonstruować w technice i technologii zgodnej z oryginałem. Analogicznie należy postąpić w przypadku srebrzeń. Partie rekonstruowane będą dostosowane wyglądem do zachowanych oryginalnych złocień i srebrzeń.

Zakłada się, że obraz olejny na płótnie zostanie zdjęty z krosna, lico i odwrocie zostaną odczyszczane z zabrudzeń. Po rozpoznaniu budowy technologicznej oraz zakresu retuszy i przemalowań usunięte zostaną pociemniałe werniksy oraz wtórne nawarstwienia. W zależności od stanu zachowania płóciennego podobrazia podjęta zostanie decyzja o prasowaniu obrazu i dublażu, całościowym lub brzegowym. Następnie uzupełnione będą ewentualne ubytki gruntu. Po zawerniksowaniu powierzchni malowidła werniksem retuszerskim scalone zostaną ubytki warstwy malarskiej, metodą punktowania. Powierzchnia obrazu zostanie zabezpieczona werniksem końcowym. Zakłada się wykonanie nowego krosna.

Uzupełnienia wszelkich ubytków oraz ewentualne rekonstrukcje należy uzgodnić z właściwym urzędem konserwatorskim.

PROGRAM PRAC KONSERWATORSKICH I RESTAURATORSKICH

1. Inwentaryzacja, wykonanie dokumentacji fotograficznej i demontaż obiektu. Zabezpieczenie źle zachowanych łuszczących się warstw polichromii i zapraw (przy użyciu bibułki japońskiej i metylocelulozy). Przewiezienie elementów do pracowni konserwatorskiej.
2. Wstępnie odczyszczenie powierzchni z brudu i kurzu. Usunięcie wadliwych połączeń i zardzewiałych gwoździ.
3. Uszczegółowienie badań ustalających stratygrafię nawarstwień oraz określenie pierwotnej techniki i kolorystyki wszystkich elementów ołtarza (struktury, detalu rzeźbiarskiego, rzeźb). Ustalenie obszaru występowania rekonstrukcji i uzupełnień w obiekcie oraz na elementach snycerskich.
4. Odsłonięcie najstarszych warstw, malarskich i pozłotniczych – do uzgodnienia na komisji konserwatorskiej po wykonaniu badań stratygraficznych. Usunięcie ze struktury obiektu późniejszych przemalowań i retuszy oraz innych wtórnych nawarstwień (lakierów, szelaków, farb, starego szlagmetal), niewłaściwie (ze względu na technologię i technikę wykonania oraz estetykę) wykonanych rekonstrukcji. Środki i metody zostaną dobrane w wyniku prób.
5. Podklejenie odspojeń i złuszczeń w zaprawach przy użyciu 8 - 10% kleju glutynowego w wodzie lub 5 % roztworu polialkoholu (Mowilith); zostanie zastosowany środek dający najlepsze rezultaty. W celu lepszej penetracji kleju (zmniejszenia napięcia powierzchniowego) laski zaprawy zostaną najpierw podsączone alkoholem.
6. Impregnacja drewna połączona z dezynfekcją i dezynsekcją, mająca na celu wzmocnienie struktury drewna. Proponuje się zastosowanie kilku metod wprowadzania impregnatu oraz środka bio i owadobójczego tj. metody: iniekcji, kąpeli oraz powlekania. Jako impregnatu zakłada się użycie 10 - 15% roztworu Paraloidu B-72 w toluenie i acetonie z dodatkiem np. 4-czterochlorometakrezolu lub środka grzybo- i owadobójczego np. firmy Altax. Odparowywanie rozpuszczalników powinno odbywać się w środowisku opar np. benzyny (która opóźnia odparowywanie impregnatu z obiektu, powodując jego równomierny rozkład w strukturze obiektu). Elementy niewielkich rozmiarów poddane zostaną kąpeli w szczelnie przygotowanych komorach, wykonanych np. z folii polietylenowej, co pozwoli na równomierne rozkładanie się impregnatu. Elementy o dużej konstrukcji poddane zostaną zabiegowi powlekania oraz iniekcji poprzez wstrzykiwanie impregnatu w miejsca osłabionej struktury drewna. Elementy drewniane zdrowe zostaną zaimpregnowane metodą powierzchniową, przez powlekanie pędzlem od odwrocia 5% ww. roztworem. Po impregnacji powierzchnia drewna poszczególnych elementów zostanie oczyszczona z nadmiaru tworzywa.
7. Usztywnienie i wzmocnienie spękanych oraz odkształconych elementów od strony odwrocia obiektu. Sklejenie pęknięć struktury cienkimi fornirami oraz listwami docinanymi docelowo z drewna, dobieganego gatunkowo do oryginału. Większe wstawki w oryginalnej strukturze ołtarza wykonane zostaną z sezonowanego, podobnego gatunkowo drewna i osadzone przy pomocy kołków drewnianych. Wszystkie łączenia zastosowane podczas wzmocnień powinny pozawalać na ich łatwą wymianę oraz demontaż. Zaleca się również użycie wkrętów ze stali nierdzewnej.
8. Wymiana zniszczonych drewnianych elementów konstrukcyjnych i dekoracyjnych oraz wzmocnienie wstawkami drewna osłabionych połączeń stolarskich.
9. Uzupełnienie ubytków formy rzeźbiarskiej oraz ewentualna rekonstrukcja brakujących fragmentów lub elementów dekoracji snycerskiej zostaną wykonane z masy epoksydowej Axson

SC 258. Taki kit pozwala na precyzyjne uzupełnienie nawet najdrobniejszych elementów oraz dopasowanie form do zachowanego oryginału.

10. Uzupełnienie brakujących zapraw. Proponuje się zastosowanie zapraw kredowo-klejowych, tożsamy z gruntami historycznymi, procentowość oraz skład zostaną ustalone w trakcie prac.
11. Uzupełnienie warstw pulmentów na elementach snycerskich. Do wykonania pulmentów zostanie użyty klej glutynowy oraz glinki bolusowe w różnych kolorach. Zastosowanie różnych gliniek pozwoli na dopasowanie barwy podłoża pod wykonywane złocone i dostosowanie ich do zachowanych partii historycznych.
12. Wykonanie złoceń przy użyciu złota płatkowego w technice klejowej na pulmencie z uwzględnieniem oryginalnych podziałów na poler i mat. Karatowość i barwa zostaną ustalone w trakcie prac. Nowe złota należy spatynować, efekt końcowy należy dostosować do zachowanych partii. Do drobnych ubytków złota zakłada się użycie złota proszkowego kładzonego na wódce z użyciem kleju glutynowego lub złota muszelnikowego.
13. Uzupełnienie lub rekonstrukcja srebrzeń. Proponuje się użycie srebra proszkowego czystego oraz strąconego, kładzonego w technice klejowej na pulmencie z uwzględnieniem oryginalnych podziałów na poler i mat (efekt estetyczny dostosowany do zachowanych partii srebrzeń). Zabezpieczenie powierzchni srebrzonych lakierem typu Capon.
14. Scalenie kolorystyczne ubytków partii polichromowanych z eksponowanymi warstwami, farbami wybranymi po przeprowadzeniu prób.
15. Zabezpieczenie polichromii warstwą werniksu półmatowego firmy Maimeri.
16. Odrzewienie oraz zabezpieczenie przed dalszą korozją metalowych elementów zabytkowego obiektu przy jednoczesnej wymianie mocno skorodowanych łączników konstrukcyjnych.
17. Zabezpieczenie złoceń w dolnej części ołtarza lakierem chroniącym złoto przed przetarciem i mechanicznymi uszkodzeniami.
18. Montaż ołtarza w miejscu ekspozycji przy użyciu oryginalnych łączników konstrukcji. W przypadku konieczności zastosowania dodatkowych połączeń przewiduje się użycie wkrętów nierdzewnych.
19. Wykonanie dokumentacji konserwatorskiej wg obowiązującego schematu – pisemnej i fotograficznej.

Obraz olejny na płótnie:

1. Wykonanie dokumentacji fotograficznej.
2. Odczyszczenie powierzchni z brudu oraz kurzu, również od strony odwrocia.
3. Zdjęcie obrazu z krosna.
4. Wykonanie szczegółowych badań stratygraficznych - rozpoznanie zakresu przemalowań i retuszy. Ewentualnie wykonanie niezbędnych badań fizyko-chemicznych.
5. Usunięcie werniksu oraz przemalowań z powierzchni malowidła. Wybór środka oraz metody po przeprowadzeniu prób (proponuje się, np. alkohol, terpentynę, benzynę, Conrad 2000).
6. Usunięcie wtórnych nawarstwień (ewentualnych protez i kitów).
7. Odczyszczenie odwrocia płótna.
8. Ewentualne prasowanie malowidła na stole niskociśnieniowym.
9. Ewentualne wykonanie dublażu – w zależności od oceny stanu zachowania płótna i warstwy malarskiej. Wybór spoiwa dublującego po dokładnej analizie stanu zachowania obrazu i przeprowadzeniu prób.
10. Uzupełnienie ubytków gruntu, np. kitem Italstucco, Modostuc. Po opracowaniu powierzchni uzupełnień zaizolowanie ich powierzchni szelakiem.

11. Położenie warstwy werniksu retuszarskiego.
12. Wykonanie nowego krosna.
13. Zamocowanie malowidła na krośnie.
14. Scalenie kolorystyczne ubytków warstwy malarskiej z zachowanymi partiami oryginału, metodą punktowania, farbami wybranymi po przeprowadzeniu prób.
15. Zabezpieczenie powierzchni obrazów werniksem końcowym.
16. Transport obrazu do kościoła i zamocowanie w miejscu pierwotnego usytuowania.
17. Opracowanie dokumentacji konserwatorskiej opisowej i fotograficznej zgodnie z określonym schematem.

2.5. Ołtarz p.w. Antoniego Padewskiego

RODZAJ OLTARZ

TEMAT Ołtarz boczny p.w. św. Antoniego Padewskiego w kościele p.w. św. Jana Chrzciciela w Legnicy

WARSZTAT śląski

DATOWANIE pocz. XVIII w.

WŁAŚCICIEL / UŻYTKOWNIK Parafia p.w. św. Jana Chrzciciela w Legnicy

TECHNIKA ołtarz drewniany, złożony, marmoryzowany; obraz olejny na płótnie

WCZEŚNIEJSZE KONSERWACJE (LUB RENOWACJE): tak

WCZEŚNIEJSZE DOKUMENTACJE: nie

Strona | 46



Il. 39. Ołtarz boczny p.w. św. Antoniego Padewskiego w kościele p.w. św. Jana Chrzciciela w Legnicy.
Fot. K. Samborski, 2022r.

OPIS, ANALIZA FORMY, FUNKCJI I TREŚCI⁵

Ołtarz p.w. św. Antoniego Padewskiego powstał na początku XVIII w., w bliżej nieznanym warsztacie śląskim. Nastawa ta została przeniesiona z kościoła oo. Franciszkanów za Bramą Chojnowską w Legnicy.

Jest to drewniany ołtarz architektoniczny, o wymiarach ok. 6m wysokości i 4 m szerokości. Ołtarz ma formę aediculi, flankowaną parą kolumn o kompozytowych kapitelach. W centralnej części antepedium znajduje się romboidalny emblemat z literą A. Po bokach widoczne są dekoracje snycerskie z motywami ornamentu wstęgowo-cęgowego i cekinowego. Na cokółkach z płycinami, bez dekoracji ornamentalnej, umieszczona jest predella, w obrębie której znajdują się cokoły kolumn oraz cztery wolutowe wsporniki. Na osi, w centralnym polu retabulum widoczny jest obraz olejny na płótnie przedstawiający patrona ołtarza - Św. Antoniego Padewskiego z Dzieciątkiem, w owalnej, złożonej ramie. Nad malowidłem znajduje się baldachim, do którego zamocowana jest mocno udrapowana tkanina. Tkanina ta otacza obraz. Na jej tle widoczna jest gołębica Ducha Św. oraz uskrzydłone główki aniołków. Po bokach retabulum umieszczone są cztery, płaskorzeźbione medaliony, po dwa z każdej strony, prezentujące sceny z życia świętego: *Święty nawracający więźniów*, *Święty jako opiekun chorych*, *Święty jako opiekun zwierząt*, *Święty jako opiekun więźniów*/?/. Kolumny unoszą gierowany gzyms, zdobiony snycerską dekoracją ornamentalną o formie akantowej, w którą wplecione są litery tworzące tekst, prawdopodobnie w języku łacińskim. W zwieńczeniu ołtarza, na jego osi znajduje się promienista gloria z uskrzydłonymi główkami aniołków skupionymi wokół emblematu z monogramem/?/ (pierwotnie znajdowało się tam Oko Opatrzności). Poniżej glorii widoczne są dwa, owalne kartusze ze stylizowaną dekoracją roślinną (herbowe/?/). Na osiach nad kolumnami umiejscowiono dwa stojące putta – jeden z krzyżem łacińskim, drugi – z papieskim.

Obecnie struktura ołtarza jest przemalowana. Widoczna warstwa marmoryzacji w kolorze biało-ugrowym prawdopodobnie nie powtarza pierwotnych założeń kolorystycznych. Opis zabytku oraz fotografia archiwalna zamieszczona w karcie obiektu, zawierają informację o ciemnej kolorystyce nastawy, co potwierdzają również naturalne odkrywki. Nie jest jednak wiadome czy jest to oryginalna kolorystyka struktury obiektu. Złocenia i warstwa szlagmetalów są wtórne. Przypuszcza się, że ostatnia renowacja obiektu mogła mieć miejsce w latach 90-tych XX w.

Obraz *Św. Antoni Padewski* namalowany został w technice olejnej na płótnie. Umieszczony jest w owalnej, profilowanej ramie, z dekoracją w formie liści akantu i rozetek. Święty podtrzymuje na rękach, przez jasną tkaninę, nagie Dzieciątko. Ich twarze są do siebie przytulone. Dzieciątko trzyma w dłoni lilię. Święty ukazany jest w pozycji klęczącej. Ubrany jest w habit franciszkański z kapturem. Jego wzrok skierowany jest na maleńkiego Jezusa. Z prawej strony widoczny jest stół z otwartą księgą, wazonem z kwiatami oraz czaszką. Z lewej namalowana została ciemna kotara. W dolnej części tkaniny umieszczony jest herb.

⁵ Opracowano na podstawie karty obiektu.



Il. 40. Ołtarz boczny p.w. św. Antoniego Padewskiego w kościele p.w. św. Jana Chrzciciela w Legnicy.
Fot. K. Samborski, 2022r.

STAN ZACHOWANIA

Stan zachowania ołtarza jest zły zarówno pod względem technicznym, jak i estetycznym. Ołtarz został w przeszłości przemalowany. Przypuszcza się, że obecnie widoczna polichromia nie powtarza autorskich rozwiązań kolorystycznych. Przemalowanie zostało położone w ubytkach warstw wcześniejszych, bez uprzedniego wyrównania powierzchni. Olejna farba miejscowo łuszczy się i odpada, widoczne są ubytki odsłaniające spodnie warstwy i drewno.

Profilowane listwy, rama, bazy i kapitele oraz dekoracje snycerskie pokrywa warstwa wtórnych złocien i szlagmetal. Prawdopodobnie pierwotnie elementy te zdobione były w całości złotem płatkowym w technice klejowej na pulmencie, z podziałem na partie polerowane i matowe. Szlagmetal i złocenia są miejscowo, w dolnych partiach obiektu, przetarte do ugrowego podkładu, w wyniku okresowego czyszczenia ołtarza. Przypuszcza się, że podczas ostatniej renowacji położono nowe grunty na detalach snycerskich.

W miejscach styku elementów struktury, w wyniku rozeschnięcia się drewna, powstały szczeliny i pęknięcia. Zauważalne są ubytki formy rzeźbiarskiej akantów w kapitelach. Całość obiektu jest zabrudzona i zakurzona. Elementy dekoracji snycerskiej mocowane są za pomocą wkrętów. Szczegółowe rozpoznanie stanu zachowania, zwłaszcza struktury drewna, będzie możliwe po ustawieniu rusztowań i demontażu obiektu.



Strona | 49



Il. 41 i 42. Ołtarz boczny p.w. św. Antoniego Padewskiego w kościele p.w. św. Jana Chrzciciela w Legnicy. Widoczne przemalowanie i wtórne złączenia/?, szlagmetalizacje na powierzchni ołtarza.

Fot. K. Samborski, 2022r.



Il. 43 i 44. Ołtarz boczny p.w. św. Antoniego Padewskiego w kościele p.w. św. Jana Chrzciciela w Legnicy. Warstwy przemalowania położone zostały w ubytkach warstw wcześniejszych. Ołtarz jest zabrudzony i zakurzony. Fot. K. Samborski, 2022r.

Wnioski i założenia konserwatorskie oraz program prac są analogiczne jak w przypadku ołtarza p.w. św. Franciszka z Asyżu (vide str. 41-44).

2.6. Sarkofagi Eleonory i Jana Ernesta de Sprintzenstein

RODZAJ SARKOFAGI

TEMAT Sarkofagi Eleonory i Jana Ernesta de Sprintzenstein w kościele p.w. św. Jana Chrzciciela w Legnicy

WARSZTAT śląski

DATOWANIE poł. XVII w.; malowidła ściennie i gipsowe/?/ tarcze herbowe – poł. XIX /?/

Strona | 51

WŁAŚCICIEL / UŻYTKOWNIK Parafia p.w. św. Jana Chrzciciela w Legnicy

TECHNIKA cyna trybowana, polichromowana; rzeźby drewniane, polichromowane; malowidła ściennie z gipsowymi/?/, polichromowanymi tarczami herbowymi

WCZEŚNIEJSZE KONSERWACJE (LUB RENOWACJE): tak

WCZEŚNIEJSZE DOKUMENTACJE: nie



Il. 45. Sarkofagi Eleonory i Jana Ernesta de Sprintzenstein w kościele p.w. św. Jana Chrzciciela w Legnicy.



Il. 46 i 47. Sarkofagi Eleonory i Jana Ernesta de Sprintzenstein w kościele p.w. św. Jana Chrzciciela w Legnicy. Fot. K. Samborski, 2022 r.

OPIS, ANALIZA FORMY, FUNKCJI I TREŚCI⁶

Sarkofagi Eleonory i Jana Ernesta de Sprintzenstein datowane są na połowę XVII w. Jan i Eleonora Sprintzenstein nie mieli dzieci i swój majątek ofiarowali jezuitom, dzięki któremu zakonnicy mogli wznieść kościół św. Jana oraz kolegium. Według informacji zawartej w karcie obiektu sarkofagi powstały w bliżej nieznanym warsztacie konwisarskim z terenu Śląska. Sarkofagi wykonane są z blachy cynowej, trybowanej i polichromowanej. Ich wieka dekorują drewniane, polichromowane rzeźby zmarłych małżonków. Dekoracje malarskie i gipsowe/?/ tarcze herbowe pochodzą przypuszczalnie z poł. XIX w.

Dwa sarkofagi ustawione są do siebie wezłowiami pod kątem rozwartym. Mają one trapezoidalną formę i wsparte są na czterech drewnianych kulach. Nakrywy sarkofagów mają wypukłe boki. Lica wiek oraz skrzyni pokryte są wytłaczaną dekoracją roślinną o formach akantowych, stanowiącą również obramienia dla emblematów. Emblematy wypełniają dekoracje malarskie (prawdopodobnie wykonane w technice olejnej) oraz inskrypcje (lemmy, motta) w języku łacińskim. Krótsze boki skrzyni, do których zamocowane są antaby, pokrywa malowana dekoracja roślinna. Krawędzie sarkofagów ujęte są listwami zwieńczonymi drobnym fryzem. Na sarkofagu Jana Ernesta widoczna jest uskrzydłona główka aniołka. Sarkofagi mają wymiary ok. 1,4 m wysokości, 2 m długości i 0,98 m (Eleonory), 0,68 m (Jana Ernesta) szerokości.

Na wiekach spoczywają drewniane, pełnoplastyczne rzeźby zmarłych – po lewej - Eleonory, po prawej – Jana Ernesta. Eleonora ułożona jest na lewym boku. Lewą ręką, wspartą na poduszce, podpira głowę. Zmarła kobieta ubrana jest w długą do stóp suknię, o wielu drobnych, diagonalnych fałdach, z kołnierzykiem u szyi. Na głowie ma czepek, spod którego wystają włosy, spływające na ramiona. Jan Ernest przedstawiony został w pełnej zbroi. Wsparta na poduszce prawa ręka podtrzymuje głowę w hełmie. Lewa ręka oparta jest o biodro. Figury są w całości polichromowane w kolorze czarnym.

Nad sarkofagami, na ścianie widoczna jest XIX-wieczna/?/ malarska dekoracja heraldyczna, utworzona z dwóch tarcz herbowych z inskrypcjami:

D. Eleonora de Sprinzenstein/ nata Comitssa Harrachiana/ +^{XXX}_{XII} MDCXLV.

D. Joannes Ernestus Lib. Baro/ de Sprintzenstein/ +MDCXXXIX.

Nad napisami umieszczone zostały gipsowe herby rodu von Harrach (z którego pochodziła Eleonora) oraz Sprintzenstein. Pole tarczy herbowej von Harrach wypełniają trzy symetrycznie rozmieszczone pióra, wychodzące z centralnie umieszczonego guza. W klejnocie na tle płomienistego akantu widoczne są, oplatające częściowo tarczę, dwa hełmy prętowe. W klejnocie, na skrzydle po lewej stronie znajduje się motyw z tarczy herbowej. Z prawej strony powinny być dwie trąby, okolone z boków piórami. Elementy powyżej hełmów nie zachowały się. Widoczne są jeszcze na fotografii archiwalnej zamieszczonej w karcie obiektu. Pole tarczy herbowej rodu de Sprintzenstein podzielone jest na cztery kwatery, rozmieszczone w dwóch rzędach, jedna nad drugą. W górnym rzędzie po lewej stronie widoczny jest czarny ptak siedzący na pniu, po prawej – gryf w koronie z trzema liliami. W dolnym rzędzie, po lewej stronie znajdują się dwa obłe kształty (z heraldyki wynika, że powinny to być jeże) oraz pole w ukośne pasy po prawej stronie. Na samym środku, w miejscu zetknięcia się krawędzi czterech kwater, umieszczona jest tarcza z wołem. W klejnocie na tle płomienistego akantu widoczne są trzy hełmy prętowe: nad lewym ptak siedzący na pniu, nad prawym – gryf w koronie z trzema liliami, nad środkowym – prawdopodobnie znajdował się pierwotnie wół (dziś niezachowany).

⁶ Opracowano na podstawie karty obiektu.

Powyżej widoczna jest malowana banderola z inskrypcją: *Benefactores soe. Jesu huiusque domus.*



Strona | 54

Il. 48 i 49. Zdjęcia pochodzą z kart obiektów. Na fotografii po lewej stronie widoczne są jeszcze elementy w klejnocie herbu Eleonory, rodu von Harrach.

STAN ZACHOWANIA

Cynowe sarkofagi są uszkodzone, zabrudzone i zakurzone. Powierzchnia sarkofagów pokryta jest warstwą malarską w kolorze czarnym (tło), natomiast dekoracje ornamentalne są złożone/?, lub pokryte złotą farbą, i malowane (delikatne, linearne zaznaczenia żyłek liści i dekoracyjne kreseczki). Przed rozpoczęciem prac i wykonaniem badań trudno rozstrzygnąć czy warstwy te są oryginalne. Przypuszcza się, że może być to autorskie rozwiązanie. Warstwa w kolorze czarnym może również stanowić antykorozyjną powłokę asfaltowo-bitumiczną, która ze względu na właściwości hydrofobowe, miała zabezpieczać cynową blachę przed wilgocią i korozją. W obrębie ornamentów zauważalne są ubytki warstwy złotej. Miejscowo na powierzchni sarkofagów widoczne są zacieki z szelaku, werniksu, być może kopalowego, lub złocistego lakieru bitumicznego, które bywały używane do zabezpieczania cynowej blachy. Malowane sceny na emblematkach są słabo czytelne, pokryte zabrudzonym i pociemniałym werniksem/?.

Ubytek w metalu w postaci dziury, widoczny na wieku sarkofagu Eleonory, powstał prawdopodobnie w wyniku złuszczenia i wykruszania się utlenionych postaci metalu. Ze względu na warstwy farby/?,/ pokrójające powierzchnię blachy, szarawa warstwa tlenkowa nie jest widoczna. Jednak zauważalna miejscowo nierówna powierzchnia metalu oraz wżery mogą świadczyć o tym, że blacha częściowo skorodowała. Tlenki metalu tworzą się często na czystym metalu, ale również na dekoracjach malarskich i złoceniach, pod tymi warstwami. Po demontażu będzie można w pełni ocenić stan zachowania cynowej blachy na dnie i wiekach sarkofagów. Prawdopodobnie zniszczenia w tych miejscach mogą być większe ze względu na kontakt z elementami drewnianymi. Drewno kumuluje wilgoć, co przyspiesza korozję. Wieka

i skrzynie sarkofagów są zdeformowane. Na niektórych elementach widoczne są wgniecenia. Listwy i elementy dekoracyjne są częściowo odkształcone i odgięte. Brakuje części dekoracji przy listwie wykańczającej wieka sarkofagów.

Figury i elementy drewniane znajdują się w bardzo złym stanie zachowania. Widoczne liczne otwory świadczą o znacznych zniszczeniach struktury drewna przez larwy drewnojadów, np. kołatka. Obiekty są przemalowane. Zauważalne są liczne, duże ubytki warstwy malarskiej wraz z zaprawą, odsłaniające starsze warstwy oraz drewno. Zaprawa jest popękana, odspojona i miejscowo daszkowato wybrzuszona. Brakuje fragmentów formy rzeźbiarskiej figur m.in. jednej dłoni i stóp wraz dolną częścią sukni Eleonory. W obrębie figury Eleonory widoczne są znaczne pęknięcia drewna m.in. na twarzy i ramionach zmarłej.

Strona | 55

W obrębie malowanych tarcz zauważalne są spękań warstwy tynku. Warstwa malarska miejscami łuszczy się i odpada, odsłaniając białą warstwę tynku/?, pobiały/?. Prawdopodobnie tło zostało przemalowane. W niektórych ubytkach widoczna jest wcześniejsza warstwa malarska. Powierzchnię zabezpieczono w przeszłości nieznanym spoiwem – szelakiem, lakierem, który spowodował wyblyszczzenie polichromii. Spoiwo to widoczne jest w formie zacieków. Inskrypcje są czytelne. Tarcze herbowe, wykonane przypuszczalnie z gipsu, zostały przemalowane. Fragmenty „złocone” pokryte są złotem. Powierzchnia tarcz została zabezpieczona błyszczącym werniksem. Do dziś nie zachowały się elementy powyżej hełmów w klejnocie tarczy rodu von Harrach (widoczne w karcie obiektu) oraz środkowy element w klejnocie tarczy rodu de Sprintzenstein.



Il. 50. Sarkofagi Eleonory i Jana Ernesta de Sprintzenstein w kościele p.w. św. Jana Chrzciciela w Legnicy. Widoczny stan zachowania drewnianej figury Jana Ernesta. Fot. K. Samborski, 2022 r.



Il. 51 i 52. Sarkofagi Eleonory i Jana Ernesta de Sprintzenstein w kościele p.w. św. Jana Chrzciciela w Legnicy. W obrębie drewnianej figury widoczne są liczne ubytki polichromii.

Fot. K. Samborski, 2022 r.



Il. 53 i 54. Sarkofagi Eleonory i Jana Ernesta de Sprintzenstein w kościele p.w. św. Jana Chrzciciela w Legnicy. Fot. K. Samborski, 2022 r.



Il. 55 i 56. Sarkofagi Eleonory i Jana Ernesta de Sprintzenstein w kościele p.w. św. Jana Chrzciciela w Legnicy. Fot. K. Samborski, 2022 r.



Il. 57 i 58. Sarkofagi Eleonory i Jana Ernesta de Sprintzenstein w kościele p.w. św. Jana Chrzciciela w Legnicy. Widoczne znaczne zniszczenia figury Eleonory: brak dłoni, pęknięcie drewna, liczne ubytki polichromii i zapraw, otwory po drewnojadach. Fot. K. Samborski, 2022 r.



Il. 59 i 60. Sarkofagi Eleonory i Jana Ernesta de Sprintzenstein w kościele p.w. św. Jana Chrzciciela w Legnicy. W obrębie figury Eleonory brakuje stóp oraz dolnej części szaty. Malowidła na cynowych sarkofagach są pociemniałe i nieczytelne. Fot. K. Samborski, 2022 r.



Il. 61 i 62. Sarkofagi Eleonory i Jana Ernesta de Sprintzenstein w kościele p.w. św. Jana Chrzciciela w Legnicy. W obrębie herbu Eleonory brakuje elementów w klejnocie. Malowidła, pokryte błyszczącym spoiwem, są spękane, luszczą się i odpadają. Fot. K. Samborski, 2022 r.

WNIOSKI I ZAŁOŻENIA KONSERWACJI I RESTAURACJI

Głównym celem prac konserwatorskich będzie zatrzymanie procesu korozji cynowych sarkofagów oraz ustabilizowanie ich konstrukcji, a także wzmocnienie struktury drewnianych figur i przywrócenie obiektom wyglądu zbliżonego do oryginalnego.

W przypadku **cynowych sarkofagów** prace należy rozpocząć od przeprowadzenia następujących analiz:

- Badań fizyko-chemicznych składu stopu próbek pobranych z różnych części sarkofagów. Badania metaloznawcze będą istotne ze względu na dobranie odpowiedniego stopu metali do uzupełnień ubytków. W przypadku źle dobranego składu mogą tworzyć się ogniska korozyjne.
- Badań określających rodzaj i charakter zniszczeń korozyjnych.
- Badań stratygraficznych nawarstwień na sarkofagach.
- Badań fizyko-chemicznych niezbędnych do określenia pierwotnej technologii i techniki wykonania malarskich scen w emblematach oraz pozostałych warstw (złocenia, warstwa w kolorze czarnym) na sarkofagach.
- Przeprowadzenie analizy stylistycznej, z zakresu historii sztuki (m.in. analogicznych obiektów z podobnego okresu) oraz kwerendy archiwalnej w celu identyfikacji warsztatu konwisarskiego. Zaleca się zapoznanie z dokumentacją dotyczącą konserwacji cynowych sarkofagów, znajdujących się w Mauzoleum Piastów w omawianym kościele oraz z materiałami dotyczącymi konserwacji: sarkofagów Piastów Śląskich w Brzegu, sarkofagów sieniawskich w Pieskowej Skale, sarkofagów Gryfitów w Szczecinie, sarkofagów królewskich w Krakowie i in. Przegląd poczynąń konserwatorskich przy tych obiektach oraz analiza stosowanych środków konserwatorskich pozwoli na podjęcie optymalnych rozwiązań technologiczno-konserwatorskich dla zabezpieczenia omawianych sarkofagów. Być może na obiektach zostaną odnalezione punce, pozwalające powiązać ich wykonanie z określonym XVII-wiecznym warsztatem konwisarskim. Dokładana proveniencja zabytku może zostać określona po przeprowadzeniu kompleksowych badań źródłowych i historycznych.

Zakłada się przeprowadzenie pełnej konserwacji i restauracji obiektów w pracowni. Konieczne będzie usunięcie produktów korozji z powierzchni blach. Należy przywrócić elementom pierwotny kształt i w razie konieczności wykonać wzmocnienia konstrukcyjne lub metalowy stelaż, np. ze stali austenitycznej. Planuje się odczyszczenie powierzchni obiektów, usunięcie lakierów i werniksów. Ubytki oraz brakujące dekoracje zostaną uzupełnione z blachy o odpowiednio dobranym stopie. Wstępnie zakłada się uzupełnienie warstw malarskich i złocień – do weryfikacji po wykonaniu badań i rozpoznaniu pierwotnej technologii wykonania obiektów. Końcowym etapem będzie zabezpieczenie antykorozyjne powierzchni sarkofagów oraz ich ponowny montaż w miejscu pierwotnego usytuowania. Prace konserwatorskie przy XVII-wiecznych cynowych sarkofagach powinny być prowadzone pod nadzorem konserwatora metalu. Zaleca się, aby wykonała je osoba, mająca doświadczenie przy konserwacji zabytkowych obiektów metalowych.

W przypadku **drewnianych figur** Jana Ernesta oraz Eleonory zakłada się przeprowadzenie prac konserwatorskich i restauratorskich w pracowni. Planuje się przeprowadzenie badań stratygraficznych i niezbędnych badań fizyko-chemicznych w celu ustalenia kolejności nawarstwień oraz oryginalnej budowy technologicznej obiektów. Zakłada

się podklejenie odspojonych fragmentów zapraw. Usunięte zostaną wtórne nawarstwienia. Ważnym zabiegiem będzie impregnacja strukturalna rzeźb, połączona z dezynsekcją. Ubytki drewna zostaną uzupełnione, pęknięcia sklejone, a poluzowane elementy ustabilizowane. Nie zakłada się rekonstrukcji brakującej dłoni i stóp Eleonory. Ubytki zapraw i warstwy malarskiej zostaną scalone z zachowanymi fragmentami oryginału tak, aby możliwy był całościowy odbiór figur (pozostawienie ubytków rozbijałoby optycznie formę rzeźbiarską figur).

Malowidła ściennie wraz z gipsowymi/?/ kartuszami herbowymi zostaną poddane pełnej konserwacji i restauracji. Z powierzchni malowideł należy usunąć błyszczące spoiwo oraz przemalowania, po uprzednim wykonaniu odkrywek i rozpoznaniu budowy technologicznej. Spękania oraz ubytki tynku i warstwy malarskiej będą uzupełnione.

Z powierzchni kartuszy, po rozpoznaniu budowy technologicznej, usunięty zostanie werniks oraz przemalowania. Ubytki gipsu/?/ oraz polichromii zostaną uzupełnione. W zwieńczeniu tarcz herbowych brakuje elementów. Rekonstrukcję tych części należy wykonać w oparciu o archiwalne zdjęcia lub odpowiedni, graficzny wzór tarcz herbowych rodu von Harrach i de Sprintzenstein, zgodny z heraldyką.

Uzupełnienia wszelkich ubytków oraz ewentualne rekonstrukcje należy uzgodnić z właściwym urzędem konserwatorskim.

PROGRAM PRAC KONSERWATORSKICH

A.Cynowe sarkofagi wraz z malowanymi emblematami

1. Wykonanie pełnej dokumentacji stanu zachowania sarkofagów.
2. Demontaż obiektów, zabezpieczenie oraz przewiezienie do pracowni konserwatorskiej.
3. Wykonanie badań fizyko-chemicznych składu cynowej blachy oraz badań niezbędnych do określenia pierwotnej technologii i techniki wykonania malarskich dekoracji na sarkofagach. Ewentualne wykonanie badań określających rodzaj i charakter zniszczeń korozyjnych. Przeprowadzenie analizy stylistycznej i z zakresu historii sztuki oraz kwerendy archiwalnej w celu identyfikacji warsztatu konwisarskiego.
4. Mechaniczne odczyszczenie z powierzchniowych zabrudzeń. Delikatne umycie powierzchni wodą destylowaną.
5. Usunięcie zabrudzonych, pociemniałych lakierów i werniksów środkami wybranymi po przeprowadzeniu prób.
6. Usunięcie produktów korozji metalu metodą wybraną po przeprowadzeniu prób.
7. Doprowadzenie skrzyń sarkofagów do pierwotnego kształtu, wyprostowanie odgiętych elementów. Ewentualne wykonanie wzmocnień lub stelażu konstrukcyjnego z odpowiednio dobranych materiałów, nie wchodzących w reakcje z materiałem sarkofagów. Zamocowanie poluzowanych elementów.
8. Uzupełnienie ubytków w cynowej blasze, a także rekonstrukcja brakujących elementów dekoracyjnych przy listwie. Skład stopowy blachy do uzupełnień powinien zostać odpowiednio dobrany, po wykonaniu badań metaloznawczych.
9. Uzupełnienie podkładu oraz ubytków w warstwie złoczeń/?/ na dekoracjach ornamentalnych. Sposób uzupełnienia zostanie dobrany po rozpoznaniu oryginalnej techniki i technologii wykonania.

10. Uzupelnienie ubytków warstwy malarskiej w obrębie malowanych scen na emblematach. Rodzaj farb zostanie wybrany po rozpoznaniu pierwotnej technologii oraz przeprowadzeniu prób.
11. Zabezpieczenie antykorozyjne powierzchni sarkofagów, np. ok. 5 % roztworem Paraloidu B72 i woskiem mikrokrystalicznym.
12. Montaż sarkofagów w miejscu pierwotnego usytuowania.
13. Opracowanie dokumentacji konserwatorskiej opisowej i fotograficznej według schematu.

B.Figury oraz elementy drewniane:

1. Wykonanie pełnej dokumentacji stanu zachowania figur i elementów.
2. Demontaż obiektów, zabezpieczenie oraz przewiezienie do pracowni konserwatorskiej.
3. Wykonanie badań stratygraficznych oraz fizyko-chemicznych w celu rozpoznania budowy technologicznej.
4. Podklejenie odspojonych fragmentów zapraw, np. 8-10 % klejem glutynowym. W celu zmniejszenia napięcia powierzchniowego łuski zostaną najpierw podsączone alkoholem.
5. Usunięcie przemalowań. Środek oraz metoda zostanie wybrana po przeprowadzeniu prób.
6. Impregnacja drewna połączona z dezynfekcją i dezynsekcją, mająca na celu wzmocnienie struktury drewna. Proponuje się zastosowanie kilku metod wprowadzania impregnatu oraz środka bio- i owadobójczego tj. metody: iniekcji, kąpeli oraz powlekania. Jako impregnatu zakłada się użycie 10 - 15% roztworu Paraloidu B-72 w toluenie i acetonie z dodatkiem np. 4-czterochlorometakrezolu lub środka grzybo- i owadobójczego np. firmy Altax. Odparowywanie rozpuszczalników powinno odbywać się w środowisku opar np. benzyny (która opóźnia odparowywanie impregnatu z obiektu, powodując jego równomierny rozkład w strukturze obiektu). Po impregnacji powierzchnia drewna poszczególnych elementów zostanie oczyszczona z nadmiaru tworzywa.
7. Sklejenie pęknięć, zamocowanie poluzowanych elementów z zastosowaniem kołków drewnianych i kleju stolarskiego typu Ponal.
8. Uzupelnienia ubytków formy rzeźbiarskiej masą epoksydową Axson S.C .258. Masa ta pozwala na precyzyjne uzupelnienie nawet najdrobniejszych elementów oraz dopasowanie form do zachowanego oryginału. Dłonie oraz stopy Eleonory nie będą rekonstruowane.
9. Uzupelnienie brakujących zapraw. Proponuje się zastosowanie zapraw kredowo-klejowych, tożsamyh z gruntami historycznymi, procentowość oraz skład zostaną ustalone w trakcie prac.
10. Zabezpieczenie zachowanych fragmentów oryginalnej polichromii werniksem retuszarskim.
11. Scalenie kolorystyczne ubytków warstwy malarskiej z fragmentami oryginału, farbami wybranymi po przeprowadzeniu prób.
12. Zabezpieczenie powierzchni figur werniksem końcowym matowym lub satynowym.
13. Montaż na wiekach sarkofagów, w miejscu pierwotnego usytuowania.
14. Opracowanie dokumentacji konserwatorskiej opisowej i fotograficznej według schematu.

C. Malowidła ściennie w formie tarcz herbowych oraz wstęgi z inskrypcją:

1. Wykonanie pełnej dokumentacji stanu zachowania malowideł przed konserwacją.
2. Wykonanie badań stratygraficznych w celu rozpoznania budowy technologicznej.
3. Wykonanie iniekcji podtynkowych w miejscach odspojień preparatami, np. Ledan, Osakryl KL, Primal AC33.
4. Usunięcie błyszczącego spoiwa z powierzchni polichromii metodą wybraną po przeprowadzeniu prób.
5. Usunięcie przemalowań metodą wybraną po przeprowadzeniu prób.
6. Uzupelnienie ubytków tynku i pobiał, np. kitem mineralnym lub akrylowym.
7. Ewentualna impregnacja powierzchni malowideł, np. ok. 6% Paraloidem B72 w acetonie.
8. Scalenie kolorystyczne ubytków warstwy malarskiej metodą *tratteggio* lub scalająco z zachowanymi partiami malowidła. Rodzaj farb zostanie wybrany po przeprowadzeniu prób.
9. Opracowanie dokumentacji konserwatorskiej opisowej i fotograficznej według schematu.

Strona | 65

D. Gipsowe/?/ tarcze herbowe:

1. Wykonanie pełnej dokumentacji stanu zachowania obiektów przed konserwacją.
2. Wykonanie badań stratygraficznych w celu rozpoznania budowy technologicznej.
3. Usunięcie błyszczącego werniksu i przemalowań, metodą wybraną po przeprowadzeniu prób.
4. Rekonstrukcja brakujących elementów zwieńczenia herbów w oparciu o zdjęcia archiwalne lub wzory graficzne, zgodne z heraldyką. Wykonanie projektu z plasteliny, przygotowanie formy oraz odlew w gipsie lub odcisk z masy Axson S.C. 258.
5. Uzupelnienie ubytków formy rzeźbiarskiej materiałem dobranym, po rozpoznaniu pierwotnej technologii.
6. Scalenie ubytków warstwy malarskiej z zachowanymi fragmentami polichromii. Rodzaj farb zostanie wybrany po przeprowadzeniu prób.
7. Opracowanie dokumentacji konserwatorskiej opisowej i fotograficznej według schematu.

2.7. Obraz *Św. Jan Nepomucen*

RODZAJ OBRAZ

TEMAT Obraz *Św. Jan Nepomucen* w kościele p.w. św. Jana Chrzciciela w Legnicy

AUTOR ?

DATOWANIE przed 1706 r. (kon. XVII w.)

WŁAŚCICIEL / UŻYTKOWNIK Parafia p.w. św. Jana Chrzciciela w Legnicy

TECHNIKA obraz olejny na płótnie

WCZEŚNIEJSZE KONSERWACJE (LUB RENOWACJE): ?

WCZEŚNIEJSZE DOKUMENTACJE: nie

Strona | 66



Il. 63. Obraz *Św. Jan Nepomucen* w kościele p.w. św. Jana Chrzciciela w Legnicy.
Fot. K. Samborski, 2022 r.

OPIS, ANALIZA FORMY, FUNKCJI I TREŚCI⁷

Obraz olejny na płótnie *Św. Jan Nepomucen* namalowany został przed 1706 r. Pierwotnie obraz przeznaczony był do ołtarza głównego z niezachowanego do dziś kościoła p.w. św. Jana Nepomucena w Legnicy. Do kościoła św. Jana Chrzciciela został przeniesiony po 1804 r.

Malowidło to o wymiarach: 6,80 m wysokości i 3,40 m szerokości, umieszczone jest w prostokątnym obramieniu sztukatorskim, zamkniętym u góry łukiem odcinkowym. Wewnętrzna, drewniana ramka, o wąskim profilu, prawdopodobnie pierwotnie była złożona.

W centralnej części obrazu przedstawiony został św. Jan Nepomucen klęczący na stopniach schodów przed Ukrzyżowanym Chrystusem. Święty ma rozpostarte na boki ręce. Wokół niego zgromadzone są putta, a nad nim anioł w rozwianej szacie, trzymający wieniec z kwiatów. Nad głową Jezusa widoczny jest fragment baldachimu z chwościami/?. U stóp krzyża znajduje się otwarta księga wsparta o czaszkę oraz bukiet kwiatów (za krzyżem). W tle sceny ledwo widoczne są zarysy architektury. W prześwicie pod schodami przedstawiony został Most Karola w Pradze, z którego zrzucony został św. Jan Nepomucen.

Strona | 67

STAN ZACHOWANIA

Malowidło jest mocno pociemniałe i zabrudzone, pokryte starym werniksem, przez co scena nie jest do końca czytelna. Płótno jest pofalowane, utraciło swój naciąg. Na licu widoczne są odbite ramy krosna oraz szwy, w miejscu złożenia brytów płótna.

Po demontażu obrazu i dokładnych oględzinach będzie można ocenić zakres retuszy i przemalowań oraz stan zachowania płóciennego podobrazia i krosna.

WNIOSKI I ZAŁOŻENIA KONSERWACJI I RESTAURACJI

Obraz zostanie zdemontowany oraz poddany pełnej konserwacji i restauracji w pracowni. Do transportu zabezpieczone zostaną ewentualne odspojenia warstw za pomocą bibułki japońskiej i metylocelulozy. Malowidło będzie starannie owinięte folią bąbelkową. Transportowane będzie w pozycji stojącej na dłuższym boku, przypięte pasami transportowymi wewnątrz samochodu.

Po demontażu i dokładnej ocenie stanu zachowania płóciennego podobrazia oraz warstwy malarskiej podjęte zostaną decyzje dotyczące prasowania malowidła i przeprowadzenia ewentualnego dublażu (całościowego lub brzegowego). Zakłada się usunięcie werniksów, a także wszelkich ewentualnych retuszy, przemalowań i wtórnych nawarstwień oraz odsłonięcie oryginalnych warstw malarskich. Ubytki gruntu zostaną uzupełnione, a ubytki warstwy malarskiej scalone z zachowanymi partiami oryginału, metodą punktowania. Po oględzinach stanu technicznego krosna podjęta zostanie decyzja o jego konserwacji lub wymianie na nowe.

Drewniana rameczka zostanie poddana pełnej konserwacji i restauracji, zmierzającej do przywrócenia jej estetycznego wyglądu. Rameczka nie powinna być przybijana ani klejona do lica obrazu. Należy zastosować inny sposób montażu, np. na niewielkich metalowych obejmach, z zastosowaniem filcowych podkładek, mocowanych do odwrocia krosna.

⁷ Opracowano na podstawie karty obiektu.

Uzupełnienia wszelkich ubytków oraz ewentualne rekonstrukcje należy uzgodnić z właściwym urzędem konserwatorskim.

PROGRAM PRAC KONSERWATORSKICH

1. Demontaż obrazu, wykonanie pełnej dokumentacji fotograficznej stanu zachowania, zabezpieczenie oraz transport do pracowni.
2. Odczyszczenie powierzchni z brudu oraz kurzu, również od strony odwrocia.
3. Zdjęcie obrazu z krosna.
4. Wykonanie szczegółowych badań stratygraficznych - rozpoznanie zakresu przemalowań i retuszy. Ewentualnie wykonanie niezbędnych badań fizyko-chemicznych (fotografii w UV lub podczerwieni, chemicznych analiz identyfikujących rodzaj użytych pigmentów i spoiw).
5. Usunięcie werniksu oraz przemalowań z powierzchni malowidła. Wybór środka oraz metody po przeprowadzeniu prób (proponuje się, np. alkohol, terpentynę, benzynę, Condrad 2000).
6. Usunięcie wtórnych nawarstwień (ewentualnych protez i kitów).
7. Odczyszczenie odwrocia płótna.
8. Ewentualne prasowanie malowidła na stole niskociśnieniowym.
9. Ewentualne wykonanie dublażu – w zależności od oceny stanu zachowania płótna i warstwy malarskiej. Wybór spoiwa dublującego po dokładnej analizie stanu zachowania obrazu i przeprowadzeniu prób.
10. Uzupełnienie ubytków gruntu, np. kitem Italstucco, Modostuc. Po opracowaniu powierzchni uzupełnień zaizolowanie ich powierzchni szelakiem.
11. Położenie warstwy werniksu retuszarskiego.
12. Konserwacja obecnego krosna lub wykonanie nowego.
13. Zamocowanie malowidła na krośnie.
14. Scalenie kolorystyczne ubytków warstwy malarskiej z zachowanymi partiami oryginału farbami wybranymi po przeprowadzeniu prób, metodą punktowania.
15. Zabezpieczenie powierzchni obrazu werniksem końcowym.
16. Transport obrazu do kościoła i zamocowanie w miejscu pierwotnego usytuowania.
17. Opracowanie dokumentacji konserwatorskiej opisowej i fotograficznej zgodnie z określonym schematem.

Strona | 68

Elementy drewniane (ramka obrazów, krosno):

1. Odczyszczenie powierzchni z brudu i kurzu.
2. Rozpoznanie kolejności nawarstwień na ramce.
3. Usunięcie przemalowań, metodą wybraną po przeprowadzeniu prób.
4. Impregnacja strukturalna elementów roztworem ok. 12-15% Paraloidu B-72 w acetonie i toluenie z dodatkiem preparatu do dezynsekcji, np. Hylotox Q.
5. Uzupełnienie ubytków drewna masą Axon S.C.258. Ewentualna wymiana zniszczonych elementów na nowe.
6. Uzupełnienie ubytków w warstwie zaprawy zaprawą kredowo-klejową lub położenie nowej zaprawy (w zależności od stanu zachowania). Opracowanie powierzchni zapraw.
7. Uzupełnienie ubytków lub rekonstrukcja warstwy malarskiej, w zależności od stanu zachowania.
8. Zamocowanie ramki w sposób bezpieczny dla malowidła.

2.8. Obrazy *Zwiastowanie*

RODZAJ OBRAZY

TEMAT Dwa obrazy *Zwiastowanie*: 1 – *Maria*, 2 – *Anioł Zwiastujący* w kościele p.w. św. Jana Chrzciciela w Legnicy

AUTOR nieznany

DATOWANIE poł. XVIII w.

WŁAŚCICIEL / UŻYTKOWNIK Parafia p.w. św. Jana Chrzciciela w Legnicy

TECHNIKA obrazy olejne na płótnie

WCZEŚNIEJSZE KONSERWACJE (LUB RENOWACJE): ?

WCZEŚNIEJSZE DOKUMENTACJE: nie



Il. 64. Obraz *Maria* ze sceny *Zwiastowanie* w kościele p.w. św. Jana Chrzciciela w Legnicy.
Fot. K. Samborski, 2022 r.



Il. 65. Obraz *Anioł Zwiastujący ze sceny Zwiastowanie* w kościele p.w. św. Jana Chrzciciela w Legnicy.
Fot. K. Samborski, 2022 r.

OPIS, ANALIZA FORMY, FUNKCJI I TREŚCI⁸

Czas powstania obrazów określany jest na poł. XVIII w. Malowidła, o wymiarach ok. 1,2 m wysokości i 0,8 m szerokości, zostały wykonane w technice olejnej na płótnie. Umieszczone są w drewnianych, polichromowanych (w kolorze brązowym) i złożonych ramach.

Obraz *Maria* umieszczony jest w owalnej, profilowanej ramie, o falistej krawędzi, z drobną dekoracją ornamentalną w postaci stylizowanych roślin i muszli. Na pierwszym planie, przed pulpitem z otwartą książką, przedstawiona została klęcząca Maria. Maria spogląda w prawo i w górę na gołębicę zsyłającą światło. Prawą dłoń przykładając do piersi, lewą wyciąga w kierunku drugiego obrazu, przedstawiającego Archanioła Gabriela. W tle widoczna kotara.

Malowidło *Anioł Zwiastujący* umieszczone jest w analogicznej ramie. Na pierwszym planie przedstawiony został z profilu anioł, zwrócony w kierunku obrazu z Marią. W lewej dłoni trzyma lilię, prawą wznosi ku górze w geście pozdrowienia. Ubrany jest w zieloną, rozciętą do kolan tunikę, o podwiniętych nad łokciami rękawach. Anioł okryty jest czerwonym płaszczem.

⁸ Opracowano na podstawie karty obiektu.

STAN ZACHOWANIA

Po demontażu obrazów i dokładnych oględzinach będzie można ocenić zakres retuszy i przemalowań oraz stan zachowania płóciennego podobrazia i krosna. Malowidła są mocno pociemniałe i zabrudzone, pokryte starym, pozółkłym werniksem. Płótna są pofalowane, utraciły swój naciąg. Na licach płócien widoczne są odbite ramy krosna. Warstwa malarska jest splekana. Drewniane ramy są zabrudzone i zakurzone, przypuszczalnie są przemalowane.

WNIOSKI I ZAŁOŻENIA KONSERWACJI I RESTAURACJI

Strona | 71

Obrazy zostaną zdemontowane i poddane pełnej konserwacji i restauracji w pracowni. Po demontażu i dokładnej ocenie stanu zachowania płóciennych podobrazów oraz warstwy malarskiej zostaną podjęte decyzje dotyczące prasowania malowideł i przeprowadzenia ewentualnych dublaży (całościowego lub brzegowego). Zakłada się usunięcie werniksów, a także wszelkich ewentualnych retuszy, przemalowań i wtórnych nawarstwień oraz odsłonięcie oryginalnych warstw malarskich. Ubytki gruntu zostaną uzupełnione, a ubytki warstwy malarskiej scalone z zachowanymi partiami oryginału metodą punktowania. Po oględzinach stanu technicznego krosien podjęta zostanie decyzja o ich konserwacji lub wymianie na nowe.

Drewniane ramy zostaną poddane pełnej konserwacji i restauracji, zmierzającej do przywrócenia im estetycznego wyglądu. Po wykonaniu badań stratygraficznych ustalona zostanie kolorystyka ram. Złączenia będą odczyszczane i uzupełnione lub zrekonstruowane, w zależności od stanu zachowania, w technice i technologii zgodnej z oryginałem.

Uzupełnienia wszelkich ubytków oraz ewentualne rekonstrukcje należy uzgodnić z właściwym urzędem konserwatorskim.

PROGRAM PRAC KONSERWATORSKICH

1. Demontaż obrazów, wykonanie pełnej dokumentacji fotograficznej stanu zachowania, zabezpieczenie oraz transport do pracowni.
2. Odczyszczenie powierzchni z brudu oraz kurzu, również od strony odwrocia.
3. Zdjęcie obrazów z krosien.
4. Wykonanie szczegółowych badań stratygraficznych - rozpoznanie zakresu przemalowań i retuszy. Ewentualnie wykonanie niezbędnych badań fizyko-chemicznych (fotografii w UV lub podczerwieni, chemicznych analiz identyfikujących rodzaj użytych pigmentów i spoiw).
5. Usunięcie werniksu oraz przemalowań z powierzchni malowideł. Wybór środka oraz metody po przeprowadzeniu prób (proponuje się, np. alkohol, terpentynę, benzynę, Condrad 2000).
6. Usunięcie wtórnych nawarstwień (ewentualnych protez i kitów).
7. Odczyszczenie odwroci płócien.
8. Ewentualne prasowanie malowideł na stole niskociśnieniowym.
9. Ewentualne wykonanie dublażu – w zależności od oceny stanu zachowania płótna i warstwy malarskiej. Wybór spoiwa dublującego po dokładnej analizie stanu zachowania obrazu i przeprowadzeniu prób.
10. Uzupełnienie ubytków gruntu, np. kitem Italstucco, Modostuc. Po opracowaniu powierzchni uzupełnień zaizolowanie ich powierzchni szelakiem.
11. Położenie warstwy werniksu retuszarskiego.

12. Konserwacja obecnych krosien lub wykonanie nowych.
13. Zamocowanie malowideł na krosnach.
14. Scalenie kolorystyczne ubytków warstwy malarskiej z zachowanymi partiami oryginału farbami wybranymi po przeprowadzeniu prób, metodą punktowania.
15. Zabezpieczenie powierzchni obrazu werniksem końcowym.
16. Transport obrazów do kościoła i zamocowanie w miejscu pierwotnego usytuowania.
17. Opracowanie dokumentacji konserwatorskiej opisowej i fotograficznej zgodnie z określonym schematem.

Elementy drewniane (ramy obrazów, krosna):

1. Odczyszczenie powierzchni z brudu i kurzu.
2. Rozpoznanie kolejności nawarstwień na ramach. Ustalenie kolorystyki ram.
3. Usunięcie przemalowań, metodą wybraną po przeprowadzeniu prób.
4. Odczyszczenie powierzchni złoczeń.
5. Impregnacja strukturalna elementów roztworem ok. 12-15% Paraloidu B-72 w acetonie i toluenie z dodatkiem preparatu do dezynsekcji, np. Hylotox Q.
6. Uzupelnienie ubytków drewna masą Axon S.C.258. Ewentualna wymiana zniszczonych elementów na nowe.
7. Uzupelnienie ubytków w warstwie zaprawy zaprawą kredowo-klejową lub położenie nowej zaprawy (w zależności od stanu zachowania). Opracowanie powierzchni zapraw.
8. Uzupelnienie ubytków pulmentów lub położenie nowych warstw pulmentów.
9. Uzupelnienie ubytków lub rekonstrukcja złoczeń złotem płatkowym w technologii zgodnej z oryginałem.
10. Uzupelnienie ubytków lub rekonstrukcja warstwy malarskiej, w zależności od stanu zachowania.
11. Ponowny montaż ram do obrazów.

2.9. XIX-wieczne rzeźby *Św. Józef, Św. Ignacy Loyola, Św. Cecylia, Św. Franciszek Ksawery, Św. Jadwiga, Św. Dominik, Św. Barbara*

RODZAJ RZEŻBY

TEMAT Rzeźby *Św. Józef, Św. Ignacy Loyola, Św. Cecylia, Św. Franciszek Ksawery, Św. Jadwiga, Św. Dominik, Św. Barbara* w kościele p.w. św. Jana Chrzciciela w Legnicy

AUTOR P. Thamm z Łądką

DATOWANIE 1879 r.

WŁAŚCICIEL / UŻYTKOWNIK Parafia p.w. św. Jana Chrzciciela w Legnicy

TECHNIKA rzeźby drewniane, polichromowane

WCZEŚNIEJSZE KONSERWACJE (LUB RENOWACJE): ?

WCZEŚNIEJSZE DOKUMENTACJE: nie

Strona | 73

OPIS, ANALIZA FORMY, FUNKCJI I TREŚCI⁹

Figury, znajdujące się przy filarach lub przy ścianach w nawie kościoła, powstały w 1879 r., w pracowni P. Thamm z Łądką. Zlecenie na wykonanie rzeźb zostało zapisane w testamentie proboszcza Schwenderlinga.

Omawiane pełnoplastyczne rzeźby drewniane, polichromowane, o wysokości ok. 1,6 m, umieszczone są na półokrągłych, profilowanych postumentach lub prostokątnych konsolach (figury *Św. Ignacy Loyola* oraz *Św. Franciszek Ksawery*). Postaci świętych ukazane są frontalnie, w postawie stojącej.

Rzeźba *Św. Józef*

Święty ubrany jest w długą do ziemi szatę, okrytą płaszczem, spiętym na lewym ramieniu. Głowa okolona jest krótkim zarostem i krótkimi włosami. W karcie zabytku, na archiwalnej fotografii, widoczny jest jeszcze promienisty nimb. Lewa dłoń świętego spoczywa na piersi, w prawej trzyma lilię z długą łodygą.



Il. 66. Figura *Św. Józef* w kościele p.w. św. Jana Chrzciciela w Legnicy. Fot. K. Samborski, 2022 r.

⁹ Opracowano na podstawie karty obiektu.

Rzeźba Św. Jadwiga

Święta ubrana jest w habit, okryty dekoracyjnym, czerwonym, gronostajowym płaszczem, spiętym na piersi. Na głowie widoczna jest książęca korona, spod której spływa na plecy welon. Twarz o łagodnych rysach jest delikatnie zwrócona ku górze. W prawej dłoni, uniesionej na wysokości piersi, święta trzyma figurkę Marii z Dzieciątkiem. Lewa ręka opuszczona jest w dół i odsunięta od ciała, umieszczona nad modelem kościoła o dwuwieżowej fasadzie, jak gdyby w geście błogosławieństwa, patronatu nad świątynią. Kościół wznosi się na skale^{1/}, do której zamocowane są dwie tarcze herbowe: śląska – z orłem z półksiężycem na piersi oraz rodowa^{2/} - podzielona pionowo na dwie kwatery: lewą z dwoma lwami, prawą w poziome pasy.



Il. 66. Figura Św. Jadwiga w kościele p.w. św. Jana Chrzciciela w Legnicy. Fot. K. Samborski, 2022 r.

Rzeźba Św. Ignacy Loyola

Święty ubrany jest w czarny, obszerny habit o pionowych, drobnych fałdach, z widocznym na piersi monogramem *IHS*. Z ramion spływa płaszcz. Do pasa przytroczony ma różaniec. W prawej, uniesionej ręce trzyma niewielki krucyfiks. Lewą dłonią podtrzymuje otwartą księgę, z tekstem:

„*OMNIA AD MAJOREM DEI GLORIAM*”.

Twarz okolona jest krótkimi włosami i krótkim zarostem. Z tyłu głowy mocowana jest promienista gloria.



Il. 68. Figura Św. Ignacy Loyola w kościele p.w. św. Jana Chrzciciela w Legnicy. Fot. K. Samborski, 2022 r.

Rzeźba Św. Franciszek Ksawery

Święty ubrany jest w czarny habit jezuicki, przepasany w talii paskiem, przez który przewieszony jest różaniec. Ramiona okrywa sięgająca do pasa peleryna, spięta na piersi. Poły peleryny zdobią dwie muszle. Głowa, z promienistym nimbem, uniesiona jest ku górze. Twarz okalają krótkie włosy i krótki zarost. Lewą dłonią dotyka piersi, prawą opiera na umieszczonej na postumencie księdze z monogramem *IHS* na okładce. Spod księgi wystaje mapa Indii.

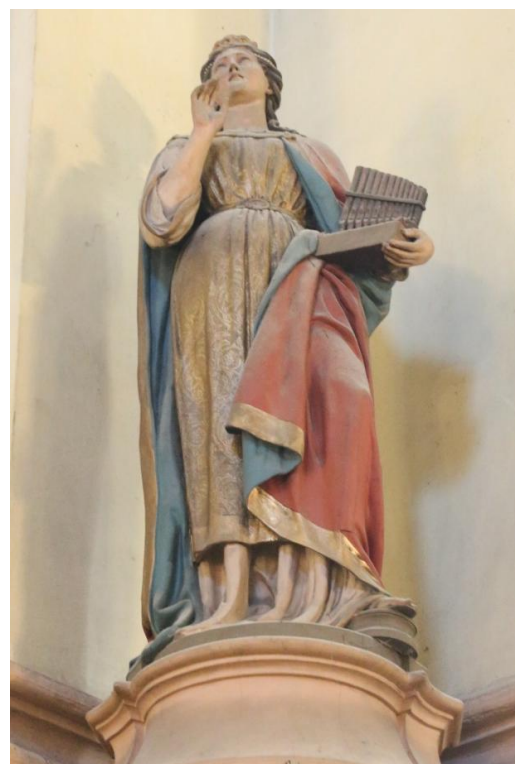


Strona | 75

Il. 69. Figura Św. Franciszek Ksawery w kościele p.w. św. Jana Chrzciciela w Legnicy. Fot. K. Samborski, 2022 r.

Rzeźba Św. Cecylia

Święta przedstawiona została w długiej, do ziemi sukni, na której znajduje się druga suknia – bardzo dekoracyjna, zdobiona złotymi/?/ ornamentami i spięta w pasie paskiem. Ramiona okrywa duży płaszcz, ze złotym/?/ oblamowaniem, spięty spinką. Głowę ma lekko uniesioną ku górze. Młodzieńczą twarz okalają długie włosy, upięte z tyłu. Na głowie widoczna jest korona, spod której spływa na czoło sznur pereł. Prawa ręka, zgięta w łokciu, uniesiona jest ku górze. Lewą ręką przytrzymuje, oparte o biodro, organki.



Il. 70. Figura Św. Cecylia w kościele p.w. św. Jana Chrzciciela w Legnicy. Fot. K. Samborski, 2022 r.

Rzeźba Św. Barbara

Święta ubrana jest w długą do stóp szatę, o szerokich, podwiniętych rękawach, zakończonych złotą koronką. Suknię od pasa w dół okrywa, przewiązana w talii, tkanina o złotej, szerokiej lamówce. Twarz Barbary jest młoda, okolona włosami spływającymi na ramiona. Z tyłu upięty ma welon. W prawej dłoni trzyma przez chustę książkę, na której ustawiony jest kielich z hostią. Lewa ręka wsparta jest na mieczu. U stóp widoczna jest sięgająca do kolan wieża.



Strona | 76

Il. 71. Figura Św. Barbara w kościele p.w. św. Jana Chrzciciela w Legnicy. Fot. K. Samborski, 2022 r.

Rzeźba Św. Dominik/??/

Święty ukazany został w białym habicie i czarnym, długim do ziemi płaszczu, spływającym z ramion. Młodzieńcza twarz bez zarostu okolona jest krótkimi włosami. Z tyłu głowy zamocowany jest promienisty nimb. W lewej wyciągniętej ręce święty trzyma różaniec z medalionem, w prawej - łodygę lilii.



Il. 72. Figura Św. Dominik w kościele p.w. św. Jana Chrzciciela w Legnicy. Fot. K. Samborski, 2022 r.

STAN ZACHOWANIA

Drewniane figury są mocno zabrudzone i zakurzone. Prawdopodobnie są częściowo przemalowane. Przypuszcza się, że wszystkie postacie świętych miały pierwotnie promieniste nimby. Zauważalne są drobne ubytki drewna m.in. w obrębie łądygi lilii św. Józefa oraz św. Dominika. Pełna ocena stanu zachowania drewna oraz warstw malarskich będzie możliwa po demontażu obiektów oraz wykonaniu badań stratygraficznych.

Strona | 77

WNIOSKI I ZAŁOŻENIA KONSERWACJI I RESTAURACJI

Figury zachowane są w stosunkowo dobrym stanie. W ramach planowanych prac zakłada się przeprowadzenie pełnej konserwacji i restauracji rzeźb w pracowni. Planuje się wykonanie badań stratygraficznych i niezbędnych badań fizyko-chemicznych w celu ustalenia kolejności nawarstwień oraz oryginalnej budowy technologicznej obiektów. Zakłada się podklejenie odspojonych fragmentów zapraw. Usunięte zostaną wtórne nawarstwienia. W razie konieczności przeprowadzona zostanie impregnacja strukturalna rzeźb, połączona z dezynsekcją. Ubytki drewna zostaną uzupełnione, pęknięcia sklejone, a poluzowane elementy ustabilizowane. Ubytki zapraw zostaną uzupełnione, ubytki złocień i polichromii - scalone z zachowanymi fragmentami oryginału. Zakłada się rekonstrukcje brakujących promienistych nimbów, na wzór zachowanych elementów. Uzupełnienia wszelkich ubytków oraz ewentualne rekonstrukcje należy uzgodnić z właściwym urzędem konserwatorskim.

PROGRAM PRAC KONSERWATORSKICH

1. Wykonanie pełnej dokumentacji stanu zachowania figur.
2. Demontaż obiektów, zabezpieczenie oraz przewiezienie do pracowni konserwatorskiej.
3. Odczyszczenie powierzchni z luźnych, powierzchniowych zabrudzeń.
4. Wykonanie badań stratygraficznych oraz niezbędnych analiz fizyko-chemicznych w celu rozpoznania budowy technologicznej.
5. Podklejenie odspojonych fragmentów zapraw, np. 8-10 % klejem glutynowym. W celu zmniejszenia napięcia powierzchniowego łuski zostaną najpierw podsączone alkoholem.
6. Usunięcie przemalowań do najstarszej historycznie warstwy. Środki oraz metoda zostaną wybrane po przeprowadzeniu prób.
7. Odczyszczenie powierzchni złocień środkiem wybranym po przeprowadzeniu prób.
8. Impregnacja drewna połączona z dezynsekcją i dezynsekcją, mająca na celu wzmocnienie struktury drewna. Proponuje się zastosowanie kilku metod wprowadzania impregnatu oraz środka bio- i owadobójczego tj. metody: iniekcji, kąpeli oraz powlekania. Jako impregnatu zakłada się użycie 10 - 15% roztworu Paraloidu B-72 w toluenie i acetonie z dodatkiem np. 4-czterochlorometakrezolu lub środka grzybo- i owadobójczego np. firmy Altax. Odparowywanie rozpuszczalników powinno odbywać się w środowisku np. opar benzyny (która powoduje wytrącanie żywicy z roztworu i bardziej równomierny rozkład impregnatu w strukturze drewna). Po impregnacji powierzchnia drewna poszczególnych elementów zostanie oczyszczona z nadmiaru tworzywa.
9. Sklejanie pęknięć, zamocowanie poluzowanych elementów z zastosowaniem kołków drewnianych i kleju stolarskiego typu Ponal.
10. Uzupełnienie ubytków formy rzeźbiarskiej z masy epoksydowej Axson S.C258.

11. Uzupelnienie brakujacych zapraw. Proponuje sie zastosowanie zapraw kredowo-klejowych, tozsamych z gruntami historycznymi, procentowosc oraz sklad zostana ustalone w trakcie prac.
12. Uzupelnienie ubytkow zlozonych dekoracji, zgodnie z technologia i technika oryginalu, scalajaco.
13. Zabezpieczenie zachowanych fragmentow oryginalnej polichromii werniksem retuszerskim.
14. Scalenie kolorystyczne ubytkow warstwy malarskiej z fragmentami oryginalu, farbami wybranymi po przeprowadzeniu prob.
15. Zabezpieczenie powierzchni figur werniksem koncowym matowym lub satynowym.
16. Rekonstrukcja brakujacych nimbów rzezb na podstawie zachowanych elementow.
17. Montaz w kościele, w miejscu pierwotnego usytuowania.
18. Opracowanie dokumentacji konserwatorskiej opisowej i fotograficznej wedlug schematu.

2.10. Rzeźby *Św. Piotr* i *Św. Paweł* przy filarach prezbiterium

RODZAJ RZEŻBY

TEMAT Rzeźby *Św. Paweł* i *Św. Piotr* w kościele p.w. św. Jana Chrzciciela w Legnicy

WARSZTAT śląski

DATOWANIE 1 ćw. XVIII w.

WŁAŚCICIEL / UŻYTKOWNIK Parafia p.w. św. Jana Chrzciciela w Legnicy

Strona | 79

TECHNIKA rzeźby drewniane, polichromowane

WCZEŚNIEJSZE KONSERWACJE (LUB RENOWACJE): tak

WCZEŚNIEJSZE DOKUMENTACJE: nie



Il. 73 i 74. XVIII-wieczne figury *Św. Piotr* i *Św. Paweł* przy filarach prezbiterium w kościele p.w. św. Jana Chrzciciela w Legnicy. Fot. K. Samborski, 2022 r.

OPIS, ANALIZA FORMY, FUNKCJI I TREŚCI¹⁰

Rzeźby *Św. Piotr* i *Św. Paweł* datowane są na 1 ćw. XVIII w. Podobnie jak rzeźby przedstawiające Ewangelistów, które znajdują się ołtarzu głównym, figury te zostały przeniesione z klasztoru benedyktynek w Legnicy.

Rzeźby wykonane są z drewna, drażone od odwrocia. Mają ok. 2 m wysokości i ustawione są na profilowanych postumentach. Figury pokryte są monochromią w kolorze białym. Ukazują świętych w postawie stojącej, frontalnie. Postumenty mają kolor delikatnego różu.

Św. Piotr ubrany jest w długą do stóp szatę, okrytą szerokim płaszczem. Głowę ma delikatnie uniesioną w górę i zwróconą w prawą stronę. W prawej ręce trzyma dwa duże klucze, lewa ręka odsunięta jest od ciała. Fizjonomia postaci ukazana została zgodnie z ikonografią św. Piotra – jako starszy mężczyzna, z krótką, kędzierzawą brodą oraz krótkimi włosami.

Św. Paweł przedstawiony został w długiej do ziemi szacie, o szerokich rękawach, przewiązanej poniżej talii paskiem. Na szatę narzucony ma obszerny płaszcz, którego połą podtrzymuje lewą ręką. W prawej dłoni trzyma oparty o ziemię miecz. Ukazany został jako starszy mężczyzna, z długą, falistą brodą i włosach, układających się w pukle.

Strona | 80

STAN ZACHOWANIA

Drewniane figury są zabrudzone i zakurzone. Prawdopodobnie są przemalowane, ale na ten moment nie jest wiadome czy wtórne warstwy powtarzają autorską kolorystykę obiektów. Na figurze *Św. Piotr* widoczne są wzdłużne pęknięcia drewna przechodzące przez wszystkie warstwy. Miejscowo zauważalne są zachłapania białą farbą, przypuszczalnie pochodzącą z malowania ścian. Na postumencie św. Piotra znajdują się dwa metalowe koluszka. Pełna ocena stanu zachowania drewna oraz warstw malarskich będzie możliwa po demontażu obiektów oraz wykonaniu badań stratygraficznych.

Wnioski i założenia konserwacji i restauracji oraz program prac konserwatorskich są analogiczne jak w przypadku figur Ewangelistów z ołtarza głównego (vide str. 14 i 16).

¹⁰ Opracowano na podstawie karty obiektu.

2.11. Rzeźby *Św. Paweł* i *Św. Piotr* przy filarach pod chórem

RODZAJ RZEŻBY

TEMAT Rzeźby *Św. Paweł* i *Św. Piotr* w kościele p.w. św. Jana Chrzciciela w Legnicy

WARSZTAT śląski

DATOWANIE 2 ćw. XVIII w.

WŁAŚCICIEL / UŻYTKOWNIK Parafia p.w. św. Jana Chrzciciela w Legnicy

Strona | 81

TECHNIKA rzeźby drewniane, polichromowane

WCZEŚNIEJSZE KONSERWACJE (LUB RENOWACJE): tak

WCZEŚNIEJSZE DOKUMENTACJE: nie



Il. 75 i 76. XVIII-wieczne figury *Św. Piotr* i *Św. Paweł* przy filarach pod chórem w kościele p.w. św. Jana Chrzciciela w Legnicy. Fot. K. Samborski, 2022 r.

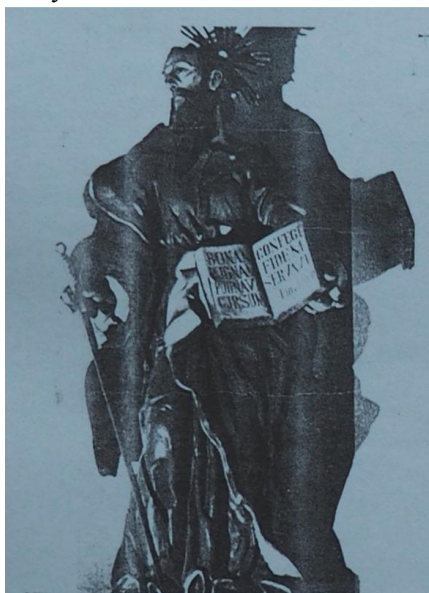
OPIS, ANALIZA FORMY, FUNKCJI I TREŚCI¹¹

Figury *Św. Piotr* i *Św. Paweł* umieszczone są przy filarach pod chórem. Są to barokowe rzeźby, datowane na 2 ćw. XVIII w., wykonane z drewna i polichromowane wielobarwnie, ze złożonymi lamówkami szat. Figury mają ok. 1,7 m wysokości, są pełnoplastyczne, stojące, ukazane frontalnie.

Św. Paweł ubrany jest w długą szatę, okrytą obszernym, pofałdowanym płaszczem. Jego głowa skierowana jest w prawą stronę. Twarz, okolona krótkimi, kędzierzawymi włosami i długą brodą, ukazuje mężczyznę w średnim wieku. Za głowę zamocowany został promienisty nimb. Prawa dłoń wsparta jest na mieczu. Lewą dłonią podtrzymywał, niezachowaną do dziś,

¹¹ Opracowano na podstawie karty obiektu.

otwartą księgę z inskrypcją: „*BONAM CONFEGI, PUGNAM FIDEM, PUGNAVI SERVAVI CURSUM, TIM.IV,VII*”. Księga widoczna jest na archiwalnej fotografii, zamieszczonej w karcie zabytku. Figura jest przemalowana. Przed konserwacją na jej powierzchni widoczne są warstwy w kolorze zielonym na szacie i czerwonym na płaszczu. W obrębie wstępnie wykonanych odkrywek w dolnej części rzeźby można zauważyć warstwę w żółtym kolorze na szacie – być może jest to pulment, na którym wykonane były złocenia lub srebrzenia. Postument był w kolorze czerwonym.



Il. 77. Figura *Św. Paweł*. Na fotografii archiwalnej, zamieszczonej w karcie obiektu, widoczna jest niezachowana do dziś księga.

Św. Piotr przedstawiony został w długiej szacie, okrytej długim płaszczem o głębokich, drobnych fałdach. W prawej dłoni trzyma dwa skrzyżowane klucze, w lewej – zamkniętą księgę z krzyżem na okładce. Twarz okolona jest krótkimi, kędzierzawymi włosami i krótkim zarostem. Z tyłu głowy zamocowany jest promienisty nimb. Przed konserwacją szata świętego jest jasnoblękitna, płaszcz – jasnozielony. Są to warstwy wtórne. Kolorystyka taka odbiega od ikonografii przedstawień św. Piotra. W obrębie wstępnie wykonanych odkrywek zauważono warstwę w kolorze czerwonym na postumencie, w kolorze żółto-czerwonym na szacie – być może jest to podkład pod złocenie, na książce zachowało się srebrzenie, na płaszczu – powtarza się kolor zielony. W obrębie karnacji odnaleziono tylko jedną warstwę.

STAN ZACHOWANIA

Drewniane figury są bardzo zabrudzone i zakurzone. Pokryte są warstwami przemalowań, które, w przypadku rzeźby *Św. Piotr*, nie są zgodne z ikonografią przedstawień. Nie zachowała się księga, którą trzymał św. Paweł. Pełna ocena stanu zachowania drewna i warstw malarskich będzie możliwa po demontażu obiektów oraz wykonaniu badań stratygraficznych.

WNIOSKI I ZAŁOŻENIA KONSERWACJI I RESTAURACJI

Omawiane dwie figury stanowią oddzielny komplet. W ramach planowanych prac zakłada się przeprowadzenie pełnej konserwacji i restauracji rzeźb w pracowni. Planuje się

wykonanie badań stratygraficznych i niezbędnych badań fizyko-chemicznych w celu ustalenia budowy technologicznej obiektów oraz technologii oryginalnych warstw. Zakłada się podklejenie odspojonych fragmentów zapraw. Wstępnie planuje się usunięcie wtórnych nawarstwień do najstarszych historycznie warstw. W razie konieczności przeprowadzona zostanie impregnacja strukturalna rzeźb, połączona z dezynsekcją. Ubytki drewna zostaną uzupełnione, pęknięcia sklejone, a poluzowane elementy ustabilizowane. Ubytki zapraw zostaną uzupełnione, ubytki złoceń i polichromii - scalone z zachowanymi fragmentami oryginału. Nie zakłada się rekonstrukcji księgi św. Pawła.

Uzupełnienia wszelkich ubytków oraz ewentualne rekonstrukcje należy uzgodnić z właściwym urzędem konserwatorskim.

PROGRAM PRAC KONSERWATORSKICH

1. Wykonanie pełnej dokumentacji stanu zachowania figur.
2. Demontaż obiektów, zabezpieczenie oraz przewiezienie do pracowni konserwatorskiej.
3. Odczyszczenie powierzchni z luźnych, powierzchniowych zabrudzeń.
4. Wykonanie badań stratygraficznych oraz niezbędnych analiz fizyko-chemicznych w celu rozpoznania budowy technologicznej.
5. Podklejenie odspojonych fragmentów zapraw, np. 8-10 % klejem glutynowym. W celu zmniejszenia napięcia powierzchniowego łuski zostaną najpierw podsączone alkoholem.
6. Usunięcie przemalowań do najstarszej historycznie warstwy. Środki oraz metoda zostaną wybrane po przeprowadzeniu prób.
7. Odslonięcie najstarszych warstw pozłotniczych. Odczyszczenie powierzchni złoceń środkiem wybranym po przeprowadzeniu prób.
8. Impregnacja drewna połączona z dezynfekcją i dezynsekcją, mająca na celu wzmocnienie struktury drewna. Proponuje się zastosowanie kilku metod wprowadzania impregnatu oraz środka bio- i owadobójczego tj. metody: iniekcji, kąpeli oraz powlekania. Jako impregnatu zakłada się użycie 10 - 15% roztworu Paraloidu B-72 w toluenie i acetonie z dodatkiem np. 4-czterochlorometakrezolu lub środka grzybo- i owadobójczego np. firmy Altax. Odparowywanie rozpuszczalników powinno odbywać się w środowisku np. opar benzyny (która powoduje wytrącanie żywicy z roztworu i bardziej równomierny rozkład impregnatu w strukturze drewna). Po impregnacji powierzchnia drewna poszczególnych elementów zostanie oczyszczona z nadmiaru tworzywa.
9. Sklejenie pęknięć, zamocowanie poluzowanych elementów z zastosowaniem kołków drewnianych i kleju stolarskiego typu Ponal.
10. Uzupełnienie ubytków formy rzeźbiarskiej z masy epoksydowej Axson S.C.258.
11. Uzupełnienie brakujących zapraw. Proponuje się zastosowanie zapraw kredowo-klejowych, tożsamy z gruntami historycznymi, procentowość oraz skład zostaną ustalone w trakcie prac.
12. Uzupełnienie ubytków w partiach złożonych lub ewentualna rekonstrukcja złoceń, zgodnie z technologią i techniką oryginału.
13. Zabezpieczenie zachowanych fragmentów oryginalnej polichromii werniksem retuszarskim.
14. Scalenie kolorystyczne ubytków warstwy malarskiej z fragmentami oryginału, farbami wybranymi po przeprowadzeniu prób.
15. Zabezpieczenie powierzchni figur werniksem końcowym matowym lub satynowym.
16. Montaż w kościele, w miejscu pierwotnego usytuowania.
17. Opracowanie dokumentacji konserwatorskiej opisowej i fotograficznej według schematu.

2.12. Stacje Drogi Krzyżowej

RODZAJ PŁASKORZEŻBA

TEMAT 14 stacji Drogi Krzyżowej w kościele p.w. św. Jana Chrzciciela w Legnicy

WARSZTAT śląski, sygnatura *MP*

DATOWANIE pocz. XX w.

WŁAŚCICIEL / UŻYTKOWNIK Parafia p.w. św. Jana Chrzciciela w Legnicy

TECHNIKA płaskorzeźby drewniane lub gipsowe/?, polichromowane; ramy drewniane, polichromowane

Strona | 84

WCZEŚNIEJSZE KONSERWACJE (LUB RENOWACJE): tak

WCZEŚNIEJSZE DOKUMENTACJE: nie



Il. 78-81. Stacje Drogi Krzyżowej w kościele p.w. św. Jana Chrzciciela w Legnicy.
Fot. K. Samborski, 2022 r.

OPIS, ANALIZA FORMY, FUNKCJI I TREŚCI¹²

Stacje Drogi Krzyżowej pochodzą z początku XX w. Każda stacja ma wymiary 1,9 m wysokości i 1,2 m szerokości i składa się ze sceny figuralnej, wykonanej w głębokim reliefie, umieszczonej w drewnianej, architektonicznej ramie. Przypuszcza się, że sceny wykonane zostały w formie gipsowych odlewów. Powierzchnię odlewu zaizolowano, a następnie wykonano barwną polichromię. Obramienia dekorowane są fladrunkiem w kolorze ugrowym. W obrębie odkrywek na ramach, pod obecną warstwą w kolorze ugrowym, zauważono fladrunek w ciemnobrązowej kolorystyce. Na jednej ze stacji odnaleziono rytą sygnaturę *MP*.

Strona | 85

Sceny mają kształt stojącego prostokąta, zamkniętego u góry łukiem półkolistym. Obramienia składają się z pary pilastrów, wysuniętych przed lico, wspartych na cokole i podtrzymujących belkowanie. W polach nad scenami widoczne są okrągłe płyciny. Powyżej znajduje się półkolisty naczółek. Całość wieńczy krzyż. Każda stacja posiada numer oraz inskrypcję w języku polskim z tytułem przedstawianej sceny:

- I. *P. Jezus przez Pilata na śmierć skazany.*
- II. *P. Jezus bierze krzyż na Swe ramiona.*
- III. *P. Jezus upada po raz pierwszy.*
- IV. *P. Jezus spotyka się z N. Matką swoją.*
- V. *Szymon Cyrenejczyk pomaga P. Jezusowi.*
- VI. *Św. Weronika ociera twarz P. Jezusowi.*
- VII. *P. Jezus drugi raz upada.*
- VIII. *P. Jezus pociesza płaczące niewiasty.*
- IX. *P. Jezus trzeci raz upada.*
- X. *P. Jezus obnażony i żółcią napawany.*
- XI. *P. Jezus do krzyża Przybijają.*
- XII. *P. Jezus umiera na krzyżu.*
- XIII. *P. Jezus zdjęty z krzyża.*
- XIV. *P. Jezus złożony w grobie.*



Il. 82. Stacje Drogi Krzyżowej w kościele p.w. św. Jana Chrzciciela w Legnicy. Jedna ze stacji z widoczną sygnaturą. Fot. K. Samborski, 2022 r.

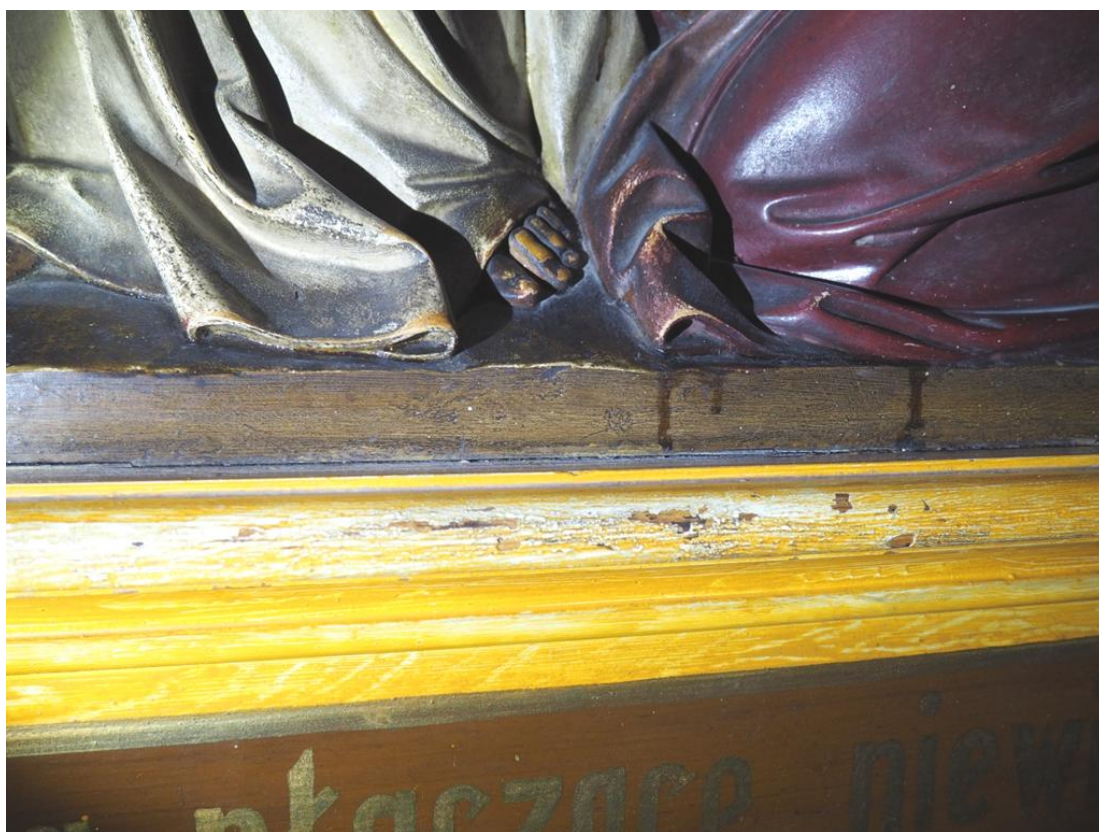
¹² Opracowano częściowo na podstawie karty obiektu.



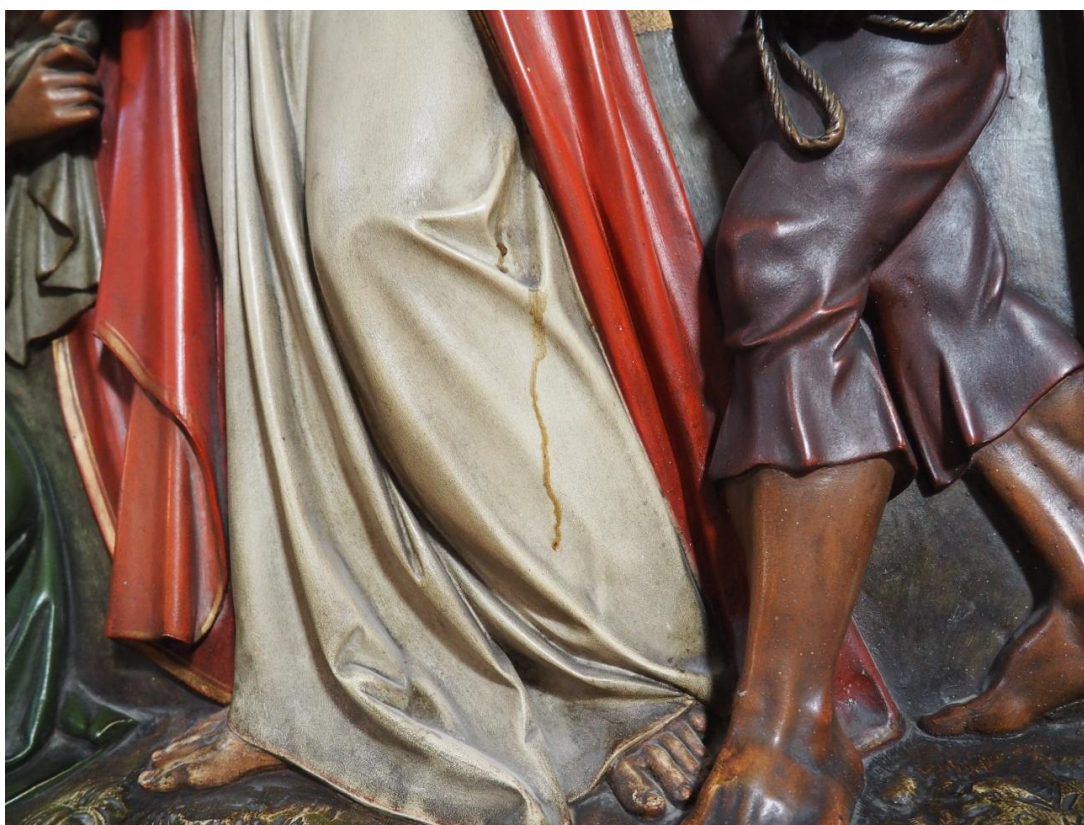
Il. 83. Stacje Drogi Krzyżowej w kościele p.w. św. Jana Chrzciciela w Legnicy. W miejscu odkrywki na ramie stacji widoczna starsza warstwa fladrunku w kolorze ciemnego brązu. Fot. K. Samborski, 2022 r.

STAN ZACHOWANIA

Na powierzchni obiektów widoczne są znaczne zabrudzenia i zaplamienia. Ramy stacji zostały w przeszłości przemalowane. Wtórne warstwy nie powtarzają pierwotnej kolorystyki. W obrębie ram zauważalne są ubytki i przetarcia warstwy fladrunku, odsłaniające spodnie warstwy oraz drewno. Miejscowe wytarcia, zabrudzenia i zatłuszczenia powierzchni w dolnych częściach scen i ram są spowodowane dotykaniem tych miejsc przez wiernych. Drobne ubytki polichromii występują w obrębie scen figuralnych. Miejscowo widoczne są także retusze i ślady (plamy, zacieki) błyszczącego werniksu. Prawdopodobnie oryginalnie inskrypcje oraz niektóre listwy mogły być złoczone, co należy zweryfikować trakcie badań stratygraficznych obiektów. Obecnie profile i tła w wybranych scenach wykończone są szlagmetalem, tytuły stacji – malowane są złotem/brązą pozłotniczą/?, która z czasem pociemniała. Miejscowo szlagmetal również uległ korozji. Złocenia/ (szlagmetal, złotol/?) na lamówkach szat i nimbach są przetarte i pociemniałe. Srebrzenia uległy częściowemu usiarczeniu i na fragmentach są szerniałe. Tła, na których znajdują się inskrypcje, pokryte są siateczką drobnych krakelur. Na narożnikach i krawędziach obramień zauważono mechaniczne ubytki drewna (odłupania, wgniecenia), które częściowo pokryte są warstwą ostatniego przemalowania. W kilku miejscach zlokalizowano otwory świadczące o żerowaniu larw drewnojadów. Pełna ocena stanu zachowania drewna będzie możliwa po demontażu oraz oględzinach odwróci obiektów.



Il. 84 i 85. Stacje Drogi Krzyżowej w kościele p.w. św. Jana Chrzciciela w Legnicy. Na powierzchni płaskorzeźb widoczne są mocne zabrudzenia, przetarcia warstwy polichromii oraz zacieki z werniksu/?/.
Fot. K. Samborski, 2022 r.



Il. 86 i 87. Stacje Drogi Krzyżowej w kościele p.w. św. Jana Chrzciciela w Legnicy. Na powierzchni płaskorzeźb widoczne są zabrudzenia oraz zacieki z werniksu/?. Fot. K. Samborski, 2022 r.



Il. 88 i 89. Stacje Drogi Krzyżowej w kościele p.w. św. Jana Chrzciciela w Legnicy. W miejscu ubytków obecnej warstwy malarskiej na ramie widoczna jest starsza, oryginalna/?/ warstwa fladrunku w kolorze ciemnobrązowym. Przemalowanie w kolorze ugrowym położono także w ubytkach drewna.

Fot. K. Samborski, 2022 r.



Il. 90 i 91. Stacje Drogi Krzyżowej w kościele p.w. św. Jana Chrzciciela w Legnicy. W obrębie ram widoczne są otwory po drewnojadach. Inskrypcje i profile zostały przemalowane brązą pozłotniczą, która z czasem pociemniała. Fot. K. Samborski, 2022 r.

WNIOSKI I ZAŁOŻENIA KONSERWACJI I RESTAURACJI

W ramach planowanych prac zakłada się przeprowadzenie pełnej konserwacji i restauracji stacji Drogi Krzyżowej w pracowni. Celem prac będzie przywrócenie obiektom estetycznego wyglądu, zbliżonego do oryginalnego – z początków XX w. W pierwszym etapie zakłada się wykonanie dodatkowych badań stratygraficznych w celu ustalenia kolejności nawarstwień oraz oryginalnej budowy technologicznej obiektów. Należy zweryfikować materiał, z którego wykonano płaskorzeźby. Wstępnie przypuszcza się, że są to gipsowe odlewy.

Powierzchnie płaskorzeźb zostaną odczyszczane z zabrudzeń. Planuje się usunięcie wtórnych nawarstwień i wyeksponowanie warstw oryginalnych, zarówno w obrębie ram jak i płaskorzeźb. W razie konieczności przeprowadzona zostanie impregnacja strukturalna drewna, połączona z dezynsekcją, metodą powlekania oraz iniekcji. Ubytki drewna lub/i gipsu zostaną uzupełnione, ewentualne pęknięcia sklejone, a poluzowane elementy ustabilizowane. Ubytki zapraw zostaną uzupełnione, ubytki polichromii - scalone z zachowanymi fragmentami oryginału. W obrębie inskrypcji oraz fragmentów złożonych, pokrytych szlagmetalem/?/ i brązą pozłotniczą wykonane zostaną odkrywki w celu ustalenia pierwotnej technologii i techniki wykonania. W zależności od wniosków z badań warstwy metalizacji zostaną odsłonięte, uzupełnione lub zrekonstruowane. Jeżeli odnalezione zostaną oryginalne tytuły stacji rozważone zostanie ich odsłonięcie.

Uzupełnienia wszelkich ubytków oraz ewentualne rekonstrukcje należy uzgodnić z właściwym urzędem konserwatorskim.

PROGRAM PRAC KONSERWATORSKICH

1. Wykonanie pełnej dokumentacji stanu zachowania stacji Drogi Krzyżowej.
2. Demontaż obiektów, zabezpieczenie oraz przewiezienie do pracowni konserwatorskiej.
3. Odczyszczenie obiektów z luźnych, powierzchniowych zabrudzeń.
4. Wykonanie dodatkowych badań stratygraficznych, w obrębie ram i płaskorzeźb, w celu rozpoznania budowy technologicznej.
5. Usunięcie przemaalowań z powierzchni ram i płaskorzeźb do najstarszej/ oryginalnej/?/ warstw polichromii. Środki oraz metody zostaną wybrane po przeprowadzeniu prób.
6. Odczyszczenie powierzchni złoża, szlagmetal środkiem wybranym po przeprowadzeniu prób. Ewentualne odsłonięcie wcześniejszych warstw (decyzja po wykonaniu odkrywek).
7. Impregnacja drewna połączona z dezynfekcją i dezynsekcją, mająca na celu wzmocnienie struktury drewna, metodą iniekcji oraz powlekania od odwrocia. Jako impregnatu zakłada się użycie 10 - 15% roztworu Paraloidu B-72 w toluenie i acetonie z dodatkiem np. 4-czterochlorometakrezolu lub środka grzybo- i owadobójczego np. firmy Altax. Odparowywanie rozpuszczalników powinno odbywać się w środowisku np. opar benzyny (która powoduje wytrącanie żywicy z roztworu i bardziej równomierny rozkład impregnatu w strukturze drewna). Po impregnacji powierzchnia drewna poszczególnych elementów zostanie oczyszczona z nadmiaru tworzywa.
8. Sklejanie ewentualnych pęknięć, zamocowanie poluzowanych elementów z zastosowaniem kołków drewnianych i kleju stolarskiego typu Ponal.

9. Uzupelnienie ubytków formy rzeźbiarskiej elementów drewnianych masą Axson S.C. 258. Opracowanie powierzchni uzupełnień. Jeżeli płaskorzeźby wykonane są z gipsu – uzupełnienia ubytków zostaną wykonane gipsem.
10. Uzupelnienie ubytków zapraw. Proponuje się zastosowanie zapraw kredowo-klejowych, tożsamyh z gruntami historycznymi, procentowość oraz skład zostaną ustalone w trakcie prac.
11. Uzupelnienie ubytków złożonych dekoracji, zgodnie z technologią i techniką oryginału, scalająco lub ewentualna rekonstrukcja warstw. Jeżeli oryginalnie zastosowany był szlagmetal na mikstionie, to w miejscach, gdzie zachowany jest w dobrym stanie będzie pozostawiony, tam, gdzie jest skorodowany – będzie położony na nowo. W przypadku inskrypcji, proponuje się położenie nowej warstwy złota mineralnego lub złotolu, jeżeli nie zostaną odnalezione warstwy wcześniejszej, szlachetniejszej pozłoty. Nieszlachetne metalizacje powinny zostać zabezpieczone przed korozją bezbarwnymi lakierami.
12. Zabezpieczenie zachowanych fragmentów oryginalnej polichromii werniksem retuszarskim.
13. Scalenie kolorystyczne ubytków warstwy malarskiej z zachowanymi partiami oryginału, farbami wybranymi po przeprowadzeniu prób.
14. Zabezpieczenie powierzchni polichromii werniksem końcowym matowym lub satynowym.
15. Montaż w kościele, w miejscu pierwotnego usytuowania.
16. Opracowanie dokumentacji konserwatorskiej opisowej i fotograficznej według schematu.

2.13. Cztery, barokowe konfesjonały

RODZAJ KONFESJONAŁY

TEMAT Cztery konfesjonały w kościele p.w. św. Jana Chrzciciela w Legnicy

WARSZTAT śląski

DATOWANIE 1 poł. XVIII w.

WŁAŚCICIEL / UŻYTKOWNIK Parafia p.w. św. Jana Chrzciciela w Legnicy

TECHNIKA drewniane, polichromowane; obrazy olejne na podobraziu drewnianym

WCZEŚNIEJSZE KONSERWACJE (LUB RENOWACJE): ?

WCZEŚNIEJSZE DOKUMENTACJE: nie

Strona | 93

OPIS, ANALIZA FORMY, FUNKCJI I TREŚCI¹³

KONFESJONAŁ I

Konfesjonał datowany jest na 1 poł. XVIII w., malowidło *Św. Jan Nepomucen* – na poł. XIX w. Obiekt ma wymiary: ok. 4 m wysokości, 3,15 m szerokości i 1,1 m głębokości. Wykonany został z drewna i pokryty bejcą lub lakierem w kolorze ciemnego brązu. Obraz namalowano w technice olejnej na drewnie/?/.

Konfesjonał jest architektoniczny, trójdzielny, o linii wklęsło-wypukłej. Część środkowa i boczne, ujęte na kształt arkady, przedzielone są parą pilastrów i kolumn o kompozytowych kapitelach. W płycinie frontowej (drzwiczkach spowiednika) widoczna jest kwatera z dwoma skrzyżowanymi kluczami. Drzwiczki posiadają zabytkowe okucia.

Zwieńczenie również jest trójdzielne. Na osi środkowej widoczne jest owalne malowidło *Św. Jan Nepomucen* w snycerskiej, płaskorzeźbionej ramie z liści wawrzynu. Malowidło ujęte jest wolutowymi spływami oraz płycinami z reliefową dekoracją akantową. Płyciny zakończone są spływami wolutowymi, będącymi fragmentami przerwanego gzymsu wieńczącego. W zwieńczeniu, na osi nad pilastrami ustawione zostały wazony (zachował się jeden po lewej stronie). Powyżej obrazu znajduje się krzyż, otoczony glorią, oraz dwa flankujące go wazony.

Na stopniu schodów poniżej drzwiczek widoczna jest ryta inskrypcja, słabo czytelna.

¹³ Opracowano na podstawie karty obiektu.



Il. 92. Konfesjonał I w kościele p.w. św. Jana Chrzciciela w Legnicy. Fot. K. Samborski, 2022 r.



Il. 93. Konfesjonał I w kościele p.w. św. Jana Chrzciciela w Legnicy. XIX-wieczne malowidło
Św. Jan Nepomucen. Fot. K. Samborski, 2022 r.

KONFESJONAŁ II

Konfesjonał wraz z malowidłem *Król Dawid* datowany jest na 1 poł. XVIII w. Obiekt ma wymiary: ok. 5 m wysokości, 2,4 m szerokości. Wykonany został z drewna i pokryty bejcą lub lakierem w kolorze ciemnego brązu. Obraz namalowano w technice olejnej na drewnie/?.

Konfesjonał jest architektoniczny, trójdzielny, o linii wklęsło-wypukłej. Część środkowa i boczne, ujęte na kształt arkady, przedzielone są parą pilastrów i kolumn o kompozytowych kapitelach. W płycinie frontowej (drzwiczkach spowiednika) widoczna jest kwatera z dwoma skrzyżowanymi kluczami. Drzwiczki posiadają zabytkowe okucia.

Zwieńczenie również jest trójdzielne. Na osi środkowej widoczne jest owalne malowidło przedstawiające Króla Dawida, w snycerskiej, płaskorzeźbionej ramie z liści wawrzynu. Malowidło ujęte jest wolutowymi spływami oraz płycinami z reliefową dekoracją akantową. Płyciny zakończone są spływami wolutowymi, będącymi fragmentami przerwanego gzymsu wieńczącego. W zwieńczeniu, na osi nad pilastrami ustawione zostały wazony. Powyżej obrazu i profilowanego odcinka gzymsu znajduje się ażurowa dekoracja z akantu, oplecionego wstęgą, otaczająca serce przebite strzałą, oraz dwa, flankujące wazony. Być może powyżej serca znajdował się bliżej nieznan element.

Strona | 96



Il. 94. Konfesjonał II w kościele p.w. św. Jana Chrzciciela w Legnicy. Malowidło *Król Dawid*.
Fot. K. Samborski, 2022 r.



Il. 95. Konfesjał II w kościele p.w. św. Jana Chrzciciela w Legnicy. Fot. K. Samborski, 2022 r.

KONFESJONAŁ III

Konfesjonał wraz z malowidłem, przedstawiającym nieznanego świętego, datowany jest na 1 poł. XVIII w. Obiekt ma wymiary: ok. 4 m wysokości, 3,2 m szerokości, 1,05 m głębokości. Wykonany został z drewna i pokryty bejcą lub lakierem w kolorze ciemnego brązu. Obraz namalowano w technice olejnej na drewnie.

Konfesjonał jest architektoniczny, trójdzielny, o linii wklęsło-wypukłej. Część środkowa i boczne, ujęte na kształt arkady, przedzielone są parą pilastrów i kolumn o kompozytowych kapitelach. W płycinie frontowej (drzwiczkach spowiednika) widoczna jest kwatera bez dekoracji. Drzwiczki posiadają zabytkowe okucia. Na fryzie nad arkadami znajdują się dekoracje złożone z kaboszonu i muszli oraz liści akantu i girlandy.

Zwieńczenie również jest trójdzielne. Na osi środkowej widoczne jest owalne malowidło przedstawiające postać nieznanego świętego. Malowidło ujęte jest wolutowymi spływami oraz płycinami z reliefową dekoracją akantową. Płyciny boczne zakończone są odcinkami profilowanego gzymsu. Powyżej obrazu i profilowanego odcinka gzymsu znajduje się krzyż oraz flankujące go dwa obeliski. Na zdjęciu archiwalnym, zamieszczonym w karcie obiektu, widoczne są jeszcze dwa wazony umieszczone w zwieńczeniu, nad skrajnymi pilastrami.



Il. 96. Konfesjonał III w kościele p.w. św. Jana Chrzciciela w Legnicy. Malowidło przedstawiające nn świętego. Fot. K. Samborski, 2022 r.



Il. 97. Konfesjał III w kościele p.w. św. Jana Chrzciciela w Legnicy. Fot. K. Samborski, 2022 r.

KONFESJONAŁ IV

Konfesjonał wraz z malowidłem *Św. Piotr* datowany jest na 1 poł. XVIII w. Obiekt ma wymiary: ok. 4 m wysokości, 3,2 m szerokości, 1,05 m głębokości. Wykonany został z drewna i pokryty bejcą lub lakierem w kolorze ciemnego brązu. Obraz namalowano w technice olejnej na drewnie.

Konfesjonał jest architektoniczny, trójdzielny, o linii wklęsło-wypukłej. Część środkowa i boczne, ujęte na kształt arkady, przedzielone są parą pilastrów i kolumn o kompozytowych kapitelach. W płycinie frontowej (drzwiczkach spowiednika) widoczna jest kwatera bez dekoracji. Drzwiczki posiadają zabytkowe okucia. Na fryzie nad arkadami znajdują się dekoracje złożone z kaboszonu i muszli (nad arkadami bocznymi) oraz liści akantu i girlandy.

Zwieńczenie również jest trójdzielne. Na osi środkowej widoczne jest owalne malowidło przedstawiające postać św. Piotra. Malowidło ujęte jest wolutowymi spływami oraz płycinami z reliefową dekoracją akantową. Płyciny boczne zakończone są odcinkami profilowanego gzymsu. Powyżej obrazu i profilowanego odcinka gzymsu znajduje się krzyż oraz flankujące go dwa obeliski.



Il. 98. Konfesjonał IV w kościele p.w. św. Jana Chrzciciela w Legnicy. Malowidło *Św. Piotr*.
Fot. K. Samborski, 2022 r.



Il. 99. Konfesjonał IV w kościele p.w. św. Jana Chrzciciela w Legnicy. Fot. K. Samborski, 2022 r.

STAN ZACHOWANIA

Pełna ocena stanu zachowania drewna konfesjonałów będzie możliwa po demontażu obiektów.

Na wszystkich konfesjonałach widoczne są przetarcia lakieru, bejcy odsłaniające drewno. Zauważalne są szczeliny, pomiędzy poszczególnymi elementami struktury konfesjonałów, powstałe w wyniku rozsychania się drewna oraz nieliczne otwory po drewnojadach. Brakuje listew oraz części dekoracji snycerskich m.in.:

- w obrębie konfesjonału I brakuje wazonu nad pilastrem, z prawej strony;
- w obrębie konfesjonału II brakuje fragmentów liści laurowych z wieńca wokół obrazu oraz przypuszczalnie elementu wieńczącego ażurową dekorację z sercem,
- w obrębie konfesjonału IV brakuje wazonów nad pilastrami, fragmentów girlandy oraz półokrągłej listwy w zwieńczeniu.

Strona | 102

Malowidła są zabrudzone i pociemniałe, pokryte żółtym werniksem. Trzy obrazy, oprócz XIX-wiecznego malowidła *Św. Jana Nepomucen*, są słabo czytelne.

WNIOSKI ORAZ ZAŁOŻENIA KONSERWATORSKIE

Założono przeprowadzenie pełnej konserwacji i restauracji konfesjonałów. Planowane prace mają na celu zlikwidowanie zniszczeń widocznych w obrębie obiektów oraz przywrócenia im estetycznego wyglądu.

W tym celu zaplanowano demontaż mebli oraz przeprowadzenie prac w pracowni konserwatorskiej. W obrębie struktur konfesjonałów wstępnie zakłada się usunięcie wszystkich bejc i lakierów do powierzchni surowego drewna. Zakłada się wykonanie impregnacji wzmacniającej oraz dezynsekcji drewna. Wszystkie złącza konstrukcyjne powinny zostać sprawdzone. W przypadku poluzowanych połączeń, planuje się ich rozdzielenie i ponowne połączenie. Należy przeprowadzić niezbędne prace stolarskie – klejenia pęknięć, wykonanie wstawek z drewna sezonowanego oraz uzupełnień szczelin i drobnych ubytków formy, otworów po drewnojadach i powierzchniowych ubytków kitem. Dopuszcza się wymianę najbardziej zniszczonych elementów na nowe. Brakujące elementy zostaną zrekonstruowane w drewnie lub masie Axson. Proponuje się pokrycie odsłoniętego, surowego drewna barwnymi (brązowymi) bejcami oraz zabezpieczenie powierzchni transparentnym olejem. Elementy metalowe zostaną odczyszczane z nawarstwień farb i produktów korozji. Ich powierzchnia zostanie zabezpieczona preparatem antykorozyjnym oraz pomalowana farbą do metalu.

W przypadku obrazów na podobrazii drewnianym, znajdujących się w zwieńczeniach konfesjonałów, również zakłada się przeprowadzenie pełnej konserwacji i restauracji. W zakresie konserwacji podobrazia zaplanowano impregnację wzmacniającą strukturę drewna połączoną z dezynsekcją (od odwrocia) oraz uzupełnienie ubytków, szczelin i pęknięć drewna masą drewnopodobną lub wstawkami z drewna. Po wykonaniu badań stratygraficznych i obserwacji malowideł określony zostanie zakres retuszy i przemalowań. Zakłada się odsłonięcie warstw oryginalnych metodami wybranymi po przeprowadzeniu prób. Następnie uzupełnione będą ubytki gruntu, powierzchnia malowideł zostanie pokryta werniksem retuszerskim, a ubytki warstwy malarskiej scalone kolorystycznie z partiami zachowanymi. Ostatnim etapem będzie zawerniksowanie powierzchni werniksem końcowym.

Uzupełnienia wszelkich ubytków oraz ewentualne rekonstrukcje należy uzgodnić z właściwym urzędem konserwatorskim.

PROGRAM PRAC

1. Wykonanie dokumentacji fotograficznej, demontaż konfesjonałów, inwentaryzacja oraz przewiezienie do pracowni konserwatorskiej.
2. Odczyszczenie obiektów z warstw kurzu i luźnych nawarstwień.
3. Demontaż elementów metalowych.
4. Wykonanie badań stratygraficznych w celu rozpoznania budowy technologicznej i uściślenia dalszego postępowania konserwatorskiego.
5. Usunięcie wtórnych nawarstwień, powłok wykończeniowych oraz odsłonięcie najstarszych warstw malarskich, metodą wybraną po przeprowadzeniu prób. W przypadku braku starszych warstw odsłonięcie surowego drewna.
6. Impregnacja strukturalna drewna – metodą powlekania i iniekcji roztworem żywicy Hekol 1-50 lub Paraloid B-72 w kompozycji rozpuszczalników: ksylenu, toluenu i acetonu. Jednocześnie wykonany zostanie zabieg dezynsekcji przez dodanie do impregnatu, np. Antoksu W lub 4-chlorometakrezolu jako środków grzybo- i owadobójczych.
7. Sprawdzenie połączeń konstrukcyjnych. Wykonanie niezbędnych napraw stolarskich – sklejenie pęknięć, wzmocnienie poluzowanych połączeń, uzupełnienie brakujących fragmentów i szczelin wstawkami z drewna. Dopuszcza się wymianę najbardziej zniszczonych elementów na nowe, wykonane z sezonowanego drewna.
8. Rekonstrukcja brakujących elementów konfesjonałów w drewnie lub masie Axson S.C.258.
9. Uzupełnienie ubytków drewna masą Axson S.C.258 oraz akrylową masą szpachlową do drewna. Opracowanie powierzchni uzupełnień.
10. Opracowanie powierzchni poprzez wygładzenie papierem ściernym o granulacji 100-150. Elementy rzeźbione proponuje się opracować przy użyciu wełny stalowej o gradacji 00.
11. Pokrycie odsłoniętego, surowego drewna barwnymi bejcami, np. dąb rustykalny firmy Starwax oraz zabezpieczenie powierzchni transparentnym olejem, np. firmy Pallmann.
12. Odczyszczenie elementów metalowych z farb i produktów korozji. Zabezpieczenie preparatem antykorozyjnym oraz farbą do metalu.
13. Zamocowanie elementów metalowych z wykorzystaniem oryginalnych gwoździ.
14. Ustawienie konfesjonałów w kościele w miejscu pierwotnego usytuowania.
15. Wykonanie dokumentacji konserwatorskiej opisowej i fotograficznej, zgodnie z obowiązującym schematem.

Malowidła na podobrazii drewnianym:

1. Przeprowadzenie badań stratygraficznych w celu ustalenia budowy chronologicznej i technologicznej obiektów.
2. Wstępne odczyszczenie powierzchni lica i odwrocia metodami mechanicznymi przy użyciu miękkich pędzli szczecinowych i odkurzacza.
3. Usunięcie zabrudzonego werniksu oraz ewentualnych retuszy i przemalowań z lica obrazów metodami chemicznymi, po uprzednio wykonanych próbach (woda, alkohol, aceton, benzyna ekstrakcyjna oraz ich mieszanki).
4. Impregnacja podobrazii metodą miejscowej iniekcji lub/i powlekania od odwrocia roztworem Paraloidu B72 w acetonie i ksylenie. Do roztworu dodany zostanie środek biobójczy, tak aby połączyć zabieg impregnacji z dezynsekcją.
5. Uzupełnienie ubytków podobrazii, szczelin i pęknięć, dwuskładnikową masą na bazie żywicy epoksydowej Axon S.C.258.

6. Uzupełnienie ubytków warstwy zaprawy odpowiednio wykonanym kitem kredowo - klejowym, modyfikowanym pod względem twardości, elastyczności, koloru do zastosowanego w obrębie malowidła lub kitami typu Italstucco, Modostuc; powierzchnia opracowanych kitów zostanie zaizolowana roztworem szelaku.
7. Założenie werniksu pośredniego (np. firmy Maimeri) spełniającego równocześnie rolę wysycenia powierzchni malowideł i izolacji warstwy oryginału od wykonanego następnie punktowania.
8. Scalanie kolorystyczne ubytków warstwy malarskiej, np. farbami żywicznymi Restauro firmy Maimeri oraz, odsączonymi z nadmiaru spoiwa, farbami olejnymi.
9. Założenie werniksu końcowego, zabezpieczającego.
10. Zamontowanie obrazów w zwieńczeniach konfesjonatów.

2.14. Drzwi

RODZAJ DRZWI

TEMAT Drzwi w kościele p.w. św. Jana Chrzciciela w Legnicy

WARSZTAT śląski

DATOWANIE poł. XIX w.

WŁAŚCICIEL / UŻYTKOWNIK Parafia p.w. św. Jana Chrzciciela w Legnicy

TECHNIKA drewniane, polichromowane

WCZEŚNIEJSZE KONSERWACJE (LUB RENOWACJE): ?

WCZEŚNIEJSZE DOKUMENTACJE: nie

Strona | 105



Il.100. Drzwi w kościele p.w. św. Jana Chrzciciela w Legnicy. Fot. K. Samborski, 2022 r.

OPIS, ANALIZA FORMY, FUNKCJI I TREŚCI¹⁴

Omawiane neorenesansowe drzwi, o wymiarach ok. 3,7 m wysokości i 2,06 m szerokości, wykonano z drewna ok. poł. XIX w. Drewno pokryte jest farbą lub lakierobejcą w kolorze brązowym.

Drzwi są dwuskrzydłowe. Słupek dekorowany jest pilastrem. Drzwi zdobione są sześcioma profilowanych płycinami (po trzy na każdym skrzydle). W każdej płycinie umieszczona jest centralnie duża rozeta. Drzwi profilowane są na brzegach. Nadświetle podzielone zostało gzymsem na dwie części. W dolnej części widoczna jest neobarokowa dekoracja złożona z motywów suchego akantu, otaczającego inicjał *RMA* i inicjał *IHS* (po drugiej stronie drzwi). Półkolistą płycinę powyżej gzymsu ozdobiono ornamentem wstęgowo-cęgowym, układającym się w rodzaj kwietnika, na którym ustawione są trzy wazony.

Strona | 106

STAN ZACHOWANIA

Warstwa w kolorze brązowym pokrywająca drewno drzwi jest miejscami przetarta, szczególnie na skrzydłach drzwi, progu i ościeżnicy. W obrębie progu widoczne jest zagłębienie w drewnie, spowodowane użytkowaniem. Na trzech rozetach brakuje elementów środkowych. Pomiedzy deskami w tłach nadświetla powstały szczeliny, spowodowane rozsychnięciem się drewna. Wokół zamka przymocowana została wtórna blaszka.

WNIOSKI ORAZ ZAŁOŻENIA KONSERWATORSKIE

Drzwi zostaną poddane pełnej konserwacji i restauracji. Planowane prace mają na celu zlikwidowanie zniszczeń widocznych w obrębie obiektu oraz przywrócenie estetycznego wyglądu. W tym celu zaplanowano demontaż skrzydeł drzwi oraz przeprowadzenie prac w pracowni konserwatorskiej. Ościeżnice i próg będą konserwowane na miejscu.

Wstępnie zakłada się usunięcie wszystkich bejc i lakierów do powierzchni surowego drewna. Zakłada się wykonanie impregnacji wzmacniającej oraz dezynsekcji drewna. Wszystkie złącza konstrukcyjne powinny zostać sprawdzone. W przypadku poluzowanych połączeń, planuje się ich rozdzielenie i ponowne połączenie. Należy przeprowadzić niezbędne prace stolarskie – klejenia pęknięć, wykonanie wstawek z drewna sezonowanego oraz uzupełnień szczelin i drobnych ubytków formy, otworów po drewnojadach i powierzchniowych ubytków kitem. Dopuszcza się wymianę najbardziej zniszczonych elementów na nowe. Brakujące fragmenty rozetek zostaną zrekonstruowane. Proponuje się pokrycie odsłoniętego, surowego drewna barwnymi (brązowymi) bejcami oraz zabezpieczenie powierzchni transparentnym olejem. Elementy metalowe zostaną odczyszczone z nawarstwień farb i produktów korozji. Ich powierzchnia zostanie zabezpieczona preparatem antykorozyjnym oraz pomalowana farbą do metalu. Zakłada się usunięcie nieestetycznej blaszki wokół zamka.

Uzupełnienia wszelkich ubytków oraz ewentualne rekonstrukcje należy uzgodnić właściwym urzędem konserwatorskim.

¹⁴ Opracowano na podstawie karty obiektu.

PROGRAM PRAC

1. Wykonanie dokumentacji fotograficznej, demontaż skrzydeł drzwi, inwentaryzacja oraz przewiezienie do pracowni konserwatorskiej.
2. Odczyszczenie obiektów z warstw kurzu i luźnych nawarstwień.
3. Demontaż elementów metalowych.
4. Wykonanie badań stratygraficznych w celu rozpoznania budowy technologicznej i uściślenia dalszego postępowania konserwatorskiego.
5. Usunięcie wtórnych nawarstwień, powłok wykończeniowych oraz odsłonięcie najstarszych warstw malarskich, metodą wybraną po przeprowadzeniu prób. W przypadku braku starszych warstw odsłonięcie surowego drewna.
6. Impregnacja strukturalna drewna – metodą powlekania i iniekcji roztworem żywicy Hekol 1-50 lub Paraloid B-72 w kompozycji rozpuszczalników: ksylenu, toluenu i acetonu. Jednocześnie wykonany zostanie zabieg dezynsekcji przez dodanie do impregnatu, np. Antoksu W lub 4-chlorometakrezolu jako środków grzybo- i owadobójczych.
7. Sprawdzenie połączeń konstrukcyjnych. Wykonanie niezbędnych napraw stolarskich – sklejenie pęknięć, wzmocnienie poluzowanych połączeń, uzupełnienie brakujących fragmentów i szczelin wstawkami z drewna. Dopuszcza się wymianę najbardziej zniszczonych elementów na nowe, wykonane z sezonowanego drewna.
8. Uzupełnienie ubytków drewna masą Axson S.C.258 oraz akrylową masą szpachlową do drewna. Opracowanie powierzchni uzupełnień. Rekonstrukcja brakujących elementów rozetek w drewnie lub masie Axson.
9. Opracowanie powierzchni drewna poprzez wygładzenie papierem ściernym o granulacji 100-150. Elementy rzeźbione proponuje się opracować przy użyciu wełny stalowej o gradacji 00.
10. Pokrycie odsłoniętego, surowego drewna barwnymi bejcami, np. dąb rustykalny firmy Starwax oraz zabezpieczenie powierzchni transparentnym olejem, np. firmy Pallmann.
11. Odczyszczenie elementów metalowych z farb i produktów korozji. Zabezpieczenie preparatem antykorozyjnym oraz farbą do metalu.
12. Zamocowanie elementów metalowych.
13. Zamocowanie skrzydeł drzwi w ościeżnicy, w miejscu pierwotnego usytuowania.
14. Wykonanie dokumentacji konserwatorskiej opisowej i fotograficznej, zgodnie z obowiązującym schematem.

2.15. Drzwi do zakrystii

RODZAJ DRZWI

TEMAT Drzwi do zakrystii w kościele p.w. św. Jana Chrzciciela w Legnicy

WARSZTAT śląski

DATOWANIE po 1878 r.

WŁAŚCICIEL / UŻYTKOWNIK Parafia p.w. św. Jana Chrzciciela w Legnicy

TECHNIKA drewniane, polichromowane; okucia żelazne

WCZEŚNIEJSZE KONSERWACJE (LUB RENOWACJE): tak

WCZEŚNIEJSZE DOKUMENTACJE: nie

Strona | 108



Il. 101. Drzwi do zakrystii w kościele p.w. św. Jana Chrzciciela w Legnicy. Fot. K. Samborski, 2022 r.

OPIS, ANALIZA FORMY, FUNKCJI I TREŚCI¹⁵

Drewniane drzwi do zakrystii, o wymiarach 2,56 m wysokości i 1,43 m szerokości, wykonane zostały po 1878 r. Drzwi posiadają zabytkowe okucia żelazne. Drzwi były wielokrotnie odnawiane. Przed konserwacją pokryte są wieloma warstwami przemalowań olejnych.

Drzwi w kształcie pionowego prostokąta są dwudzielne, wkomponowane w prostokątne, profilowane, uszate obramienie. Każde ze skrzydeł zdobione jest dwiema prostokątnymi płycinami, rozmieszczonymi jedna nad drugą, o uskokowo zakończonych narożnikach. Słupek pokrywa reliefowa dekoracja w formie lancetowatych liści. Metalowe okucia posiadają rytą i stylizowaną dekorację roślinną. U góry zasuwą ukryta jest w metalowej puszcze.

Strona | 109

STAN ZACHOWANIA

Drzwi były wielokrotnie przemalowywane farbami olejnymi. Przymuszczalnie pierwotnie były pokryte ciemnobrązowym fladrunkiem lub warstwą w kolorze ciemnego brązu. Okucia były czarne. W dolnej części widoczne są liczne mechaniczne zniszczenia w postaci ubytków warstw malarskich. Do drzwi zamocowano współczesny zamek oraz tabliczkę.

WNIOSKI ORAZ ZAŁOŻENIA KONSERWATORSKIE

Drzwi zostaną poddane pełnej konserwacji i restauracji. Planowane prace mają na celu zlikwidowanie zniszczeń widocznych w obrębie obiektu oraz przywrócenie estetycznego wyglądu. W tym celu zaplanowano demontaż skrzydeł drzwi oraz przeprowadzenie prac w pracowni konserwatorskiej. Ościeżnice i próg będą konserwowane na miejscu.

W pierwszej kolejności należy wykonać dodatkowe, duże odkrywki w celu rozpoznania kolejności nawarstwień oraz ustalenia pierwotnej kolorystyki drzwi. Wstępnie zakłada się usunięcie przemalowań oraz wszystkich wtórnych nawarstwień do najstarszej historycznie warstwy – być może fladrunku w kolorze ciemnego brązu. Zakłada się wykonanie impregnacji wzmacniającej oraz dezynsekcji drewna. Wszystkie złącza konstrukcyjne powinny zostać sprawdzone. W przypadku poluzowanych połączeń, planuje się ich rozdzielenie i ponowne połączenie. Należy przeprowadzić niezbędne prace stolarskie – klejenia pęknięć, wykonanie wstawek z drewna sezonowanego oraz uzupełnień szczelin i drobnych ubytków formy, otworów po drewnojadach i powierzchniowych ubytków kitem. Dopuszcza się wymianę najbardziej zniszczonych elementów na nowe. Po wykonaniu prac stolarskich uzupełnione zostaną ubytki podkładu oraz polichromii (fladrunku?). Powierzchnia drzwi zostanie zabezpieczona, np. transparentnym lakierem przed uszkodzeniami mechanicznymi.

Elementy metalowe zostaną odczyszczone z nawarstwień farb i produktów korozji. Ich powierzchnia zostanie zabezpieczona preparatem antykorozyjnym oraz pomalowana farbą do metalu. Dekoracyjne okucia zostaną zamocowane przy użyciu dawnych gwóźdźi.

Uzupełnienia wszelkich ubytków oraz ewentualne rekonstrukcje należy uzgodnić z właściwym urzędem konserwatorskim.

¹⁵ Opracowano na podstawie karty obiektu.

PROGRAM PRAC

1. Wykonanie dokumentacji fotograficznej, demontaż skrzydeł drzwi, inwentaryzacja oraz przewiezienie do pracowni konserwatorskiej.
2. Odczyszczenie obiektu z warstw kurzu i luźnych nawarstwień.
3. Demontaż elementów metalowych.
4. Wykonanie badań stratygraficznych w celu rozpoznania budowy technologicznej i uściślenia dalszego postępowania konserwatorskiego.
5. Usunięcie wtórnych nawarstwień, powłok wykończeniowych oraz odsłonięcie najstarszych warstw malarskich, metodą wybraną po przeprowadzeniu prób.
6. Impregnacja strukturalna drewna – metodą powlekania i iniekcji roztworem żywicy Hekol 1-50 lub Paraloid B-72 w kompozycji rozpuszczalników: ksylenu, toluenu i acetonu. Jednocześnie wykonany zostanie zabieg dezynsekcji przez dodanie do impregnatu, np. Antoksu W lub 4-chlorometakrezolu jako środków grzybo- i owadobójczych.
7. Sprawdzenie połączeń konstrukcyjnych. Wykonanie niezbędnych napraw stolarskich – sklejenie pęknięć, wzmocnienie poluzowanych połączeń, uzupełnienie brakujących fragmentów i szczelin wstawkami z drewna. Dopuszcza się wymianę najbardziej zniszczonych elementów na nowe, wykonane z sezonowanego drewna.
8. Uzupełnienie ubytków drewna masą Axson S.C.258 oraz akrylową masą szpachlową do drewna. Opracowanie powierzchni uzupełnień.
10. Uzupełnienie ubytków podkładu oraz warstwy polichromii/fladrunku/?. Rodzaj farb zostanie wybrany po przeprowadzeniu prób.
11. Zabezpieczenie powierzchni drzwi przed uszkodzeniami mechanicznymi.
12. Odczyszczenie elementów metalowych z farb i produktów korozji. Zabezpieczenie preparatem antykorozyjnym oraz farbą do metalu.
13. Zamocowanie elementów metalowych, w miarę możliwości przy użyciu oryginalnych łączników.
14. Zamocowanie skrzydeł drzwi w ościeżnicy, w miejscu pierwotnego usytuowania.
15. Wykonanie dokumentacji konserwatorskiej opisowej i fotograficznej, zgodnie z obowiązującym schematem.